

# Þinghald til forna

---

Framvinduskýrsla 2002



Adolf Friðriksson (ritstjóri)

Höfundar efnis:

Adolf Friðriksson, Garðar Guðmundsson og Howell M.Roberts



Reykjavík 2002  
Fornleifastofnun Íslands  
FS183-02141

© *Fornleifastofnun Íslands*  
*Bárugötu 3*  
*101 Reykjavík*

*Sími: 551 1033*  
*Fax: 551 1047*  
*netfang: fsi@instarch.is*

Forsíðumynd: könnunarskurðir á Biskupshólum við Þingvallabæ, 2002.

**Efni:**

<b>INNGANGUR</b> .....	<b>4</b>
<b>RANNSÓKN Á VORÞINGSTÖÐUM 2002</b> .....	<b>5</b>
Leitin að vorþingunum .....	5
Þorskafjarðarþing .....	9
Þingeyri við Dýrafjörð .....	10
Valseyri við Dýrafjörð .....	12
Árnesþing .....	14
<b>ÞINGVELLIR – RANNSÓKNARSAGA</b> .....	<b>16</b>
Athuganir og skráning á 18. öld .....	16
Rannsóknir á 19. öld.....	17
Rannsóknir á 20. öld.....	25
Rannsóknir á síðustu árum .....	26
Nýjar rannsóknir.....	29
Forsendur og markmið .....	30
<b>RANNSÓKN Á ÞINGVÖLLUM 2002</b> .....	<b>35</b>
Fornleifakönnun vestan ár .....	36
Njálsbúð .....	36
Óþekkt tóft suðvestan Njálsbúðar .....	37
Fornleifakönnun austan ár .....	39
Miðmundatún .....	39
Biskupshólar.....	42
Mannvirkjaleifar á austurbakka Öxarár.....	47
Búðaleifar á botni Öxarár .....	49
<b>NIÐURSTÖÐUR</b> .....	<b>51</b>
<b>FUNDASKRÁ 2002</b> .....	<b>52</b>
<b>CONTEXT SKRÁR</b> .....	<b>53</b>

## Inngangur

Árið 1998 hófst undirbúningur að fornleifarannsóknum á Þingvöllum og fól Þingvallanefnd Fornleifastofnun að taka saman greinargerð um stöðu rannsókna og gera tillögur um nýjar rannsóknir.<sup>1</sup> Á grundvelli þessarar úttektar var gerð áætlun um frekari rannsóknir á þingminjum, og stofnað til verkefnisins “Þinghald til forna á Íslandi” undir stjórn Adolfs Friðrikssonar og Dr. Sigurðar Líndal. Er það samstarfsverkefni Fornleifastofnunar Íslands, Þingvallanefndar, Þjóðminjasafns Íslands, Hins íslenska bókmenntafélags og Raunvísindastofnunar HÍ. Rannsóknin nær til allra fornra þingstaða, og er markmið hennar að varpa nýju ljósi á gerð þeirra, aldur og hlutverk í samfélagi fornaldar.

Við rannsóknir sumarsins störfuðu Adolf Friðriksson, Garðar Guðmundsson, Howell Magnús Roberts, Gróa Másdóttir, Dr. Ian Simpson, Eiríkur Jónsson, Oscar Aldred, Þóra Pétursdóttir, Guðmundur Ragnar Björnsson, Ólöf Þorsteinsdóttir, Tim Horsley, Sigríður Þorgeirsdóttir og Bryndís Róbertsdóttir.

Í þessari skýrslu er greint frá framvindu rannsókna árið 2002 og skiptist hún í þrjá hluta. Í fyrsta hluta er fjallað um rannsóknir á vorþingstöðum, í öðrum hluta er rannsóknarsaga Þingvalla rakin og forsendur og markmið nýrrar rannsóknaráætlunar skýrðar, og í þriðja hluta er greint frá framvindu fornleifauppgrafter á Þingvöllum sumarið 2002.

Höfundar þessarar skýrslu vilja þakka öllum þeim sem veitt hafa liðsinni sitt við þingstaðaransóknir sumarsins, einkum Sigurði Líndal, Þingvallanefnd, Sigurði Oddssyni, Einari Á. E. Sæmundsen, Guðrúnu Kristinsdóttur yfirlandverði og öðrum starfsmönnum þjóðgarðsins, Barböru Guðnadóttur, Jannie A. Ebsen forverði, Skógrækt ríkisins á Suðurlandi, og Þóri Erni Guðmundssyni á Þingeyri. Að lokum er stjórn Kristnihátíðarsjóðs þakkað fyrir liðveislu sína, en sjóðurinn veitti fjárstuðning til rannsókna.

---

<sup>1</sup> Adolf Friðriksson og Orri Vésteinnsson 1998. Um fornleifar á Þingvöllum.

## Rannsókn á vorþingstöðum 2002

Adolf Friðriksson og Garðar Guðmundsson

### Leitin að vorþingunum

Einn merkilegasti flokkur minja frá fyrstu öldum byggðar eru leifar fornra þingstaða. Víða á menningarsvæði víkinga eru sagnir og örnefni sem benda til þinghalds, en á Íslandi eru einnig mannvirkjaleifar sem virðast tengjast þessu þinghaldi. Í Grágás, Íslendingabók og öðrum rítheimildum frá miðöldum eru varðveittar mikilsverðar heimildir um þá stjórnskipun sem var á Íslandi áður en Íslendingar gengu Noregskonungi á hönd 1262-64. Í raun er lítið vitað um stjórnskipun á landnámsöldinni (870-930) annað en að landnámsmenn fluttu með sér lög og stjórnskipunarhugmyndir frá Noregi<sup>2</sup>. Er landnám hófst á Íslandi voru mörg héraðsþing í Noregi, er lutu mismunandi lögum. Líklega hafa svipuð héraðsþing verið stofnuð á Íslandi á landnámsöld, en einungis er getið um slík þing á Kjalarnesi og Þórsnesi á þeim tíma. Um 930 var stofnað til allsherjarþings sem kallað var Alþingi og háð var á Þingvelli við Öxará. Landinu var skipt í 36 goðorð og fóru goðar með völd í héraði og á Alþingi. Eini embættismaður goðaveldisins var lögsögumaður, sem bar að segja upp lög á Alþingi. Átti lögsögumaður rúm eða sæti á Lögbergi á Þingvelli, þar sem setning, tilkynningar og slit Alþingis fóru fram. Goðar ásamt fulltrúum þeirra sátu í Lögréttu og útkljáðu þar lagaleg vafaatriði og sömdu ný lög. Árið 962 var landinu skipt í fjórðunga og þá tóku svokallaði fjórðugsdómar til starfa á Alþingi. Síðar var fimmtardómi (þ.e. fimmta dómnum) bætt við sem æðsta dómstigi og eða áfrýjunardómstól.

Á síðari öldum hafa leifar þinghalds á Þingvelli dregið að sér athygli ferðamanna og fornleifagrúskara sem gerðu lýsingar og uppdrætti af sýnilegum minjum á staðnum (sjá 3.

---

2. Jakob Benediktsson, Landnám og upphaf allsherjarríkis, *Saga Íslands. I*, 1974, 168-171; Sigurður Líndal,

kafla, “Þingvellir – rannsóknarsaga”). Árið 1880 sendi Fornleifafélagið Sigurð Vigfússon á Þingvöll til að mæla upp tóftir og kanna nokkrar þeirra með grefti. Hann leitaði þar skipulega að öllu því er finna mætti leifar af, þ.e. búðum þingmanna, lögrétu, dómhring, lögbergi og lögmansrúmi. Fann hann fjölda búða, en taldi ekki að unnt væri að finna minjar um dómstaði eða lögrétu.

Alþingi á Þingvelli var aðeins hluti af stjórnkerfi þjóðveldisaldar. Auk allsherjarþingsins sem haldið var á hverju sumri, voru einnig haldin þing í héruðum. Það voru vorþing, til að þinga um innanhéraðsmál og undirbúa alþingi, og haustþing til að kynna nýja lagasetningu og önnur nýmæli. Í hverjum fjórðungi voru 3 vorþing, nema í Norðlendingafjórðungi þar sem þau voru 4 og voru þrjú goðorð í hverju þingi. 3 goðar héldu vorþing saman. Eftir alþingi var haldinn stuttur fundur í héraði, leið, eða haustþing til að greina frá störfum og ákvörðunum Alþingis. Einnig munu hafa verið svokölluð fjórðungsþing, en lítið er um þau vitað. Vorþing virðast hafa verið haldin á þingstað þar sem voru þingmannabúðir og þingbrekka, líkt og á Alþingi á Þingvelli. Leið hafa líklega jafnan verið haldin á vorþingstöðunum.

Fornleifar á Þingvelli höfðu margoft verið skoðaðar á síðari tímum, en mannvistarleifar á vorþingstöðum ekki. Undir lok 19. aldar voru flestir þessara héraðsþingstaða í raun týndir og fátt um þá vitað, en vísbendingar voru ekki af skornum skammti. Til grundvallar leitinni lá frásögn Ara í Íslendingabók um skiptingu landsins í fjórðunga og fjölda vorþinga í fjórðungunum<sup>3</sup>. Að vísu getur hann ekki hvar þau voru haldin né hvað þau hétu, en nefnir þinghald á Kjalarnesi og í Þingnesi í Borgarfirði. Í lögum þjóðveldisins, Grágás, eru heiti vorþingstaða ekki nefnd, heldur er einungis sagt "þing skulu standa svo öll sem nú eru sett vorþing"<sup>4</sup>. Í lagatextanum er einfaldlega gert ráð fyrir að heiti og staðsetning vorþingstaðanna fornu sé svo vel þekkt og augljós að ekki taki því að nefna þá sérstaklega<sup>5</sup>. Í lagatextanum kemur ekkert fram um gerð þingstaða að öðru leyti en því að "þingmenn allir eigu að gera sér búðir þar er þeir eru í þingi, ef þeir vilja"<sup>6</sup>. Vorþinghald lagðist að mestu af með lögtöku Járnsíðu og síðar Jónsbókar á seinni hluta 13. aldar. Þá var landinu jafnframt skipt í landsvæði sem einnig voru nefnd þing, sem bera nöfn hinna fornu vorþingstaða.

Þetta yfirlit sýnir að fátt segir af vorþingstöðum í trúðverðugstu ritheimildunum um fornöldina, en í Íslendingasögum hins vegar kemur fjöldi þingstaða við sögu og þar er að

---

*Alþingi á þjóðveldisöld*, Reykjavík, 1995.

3. Íslendingabók..., Ísl. fornrit 1, 12.

4. *Grágás: Lagasafn íslenska þjóðveldisins*. Gunnar Karlsson, Kristján Sveinsson og Mördur Árnason, (ritstj.), Rv., 1992, 421.

5. Reyndar kemur einnig fram í Grágás að : "vorþingum skal öllum nafn gefa", *ibid.*, s. 414, og er því gert ráð fyrir að þingstaður verði hugsanlega fluttur, en það verður að gefa honum eitthvert nafn.

6. *Ibid.*, s. 424.

finna vísbendingar um legu flestra þeirra. Hér verður ekki fjallað nánar um ritaðar heimildir um vorþingin, heldur skal nú vikið að rannsóknarsögu þeirra í örfáum orðum.

Fræðimenn voru vitaskuld ekki í neinum vafa um hvar Alþingi var haldið, enda hafði þinghald þar ekki verið lagt niður fyrr en árið 1798, þó svo að hlutverk þess hafi breyst í gegnum tíðina. Öðru máli gegndi um vorþingstaðina, því þar höfðu vorþing ekki verið haldin frá því á miðöldum, en haustþingin höfðu sum verið haldin lengur. Um miðja 19. öld hafði mikill pólitískur áhugi vaknað á þessum stöðum og voru t.a.m. haldnir fundir á nokkrum stöðum þar sem menn töldu vera leifar vorþinga.

Fram yfir miðja 19. öld voru nokkrar tilraunir gerðar til að safna upplýsingum um vorþingstaðina. Árni Magnússon<sup>7</sup> safnaði lýsingum af þessum stöðum á sínum tíma og sama gerði fornleifanefndin<sup>8</sup> í Kaupmannahöfn og síðar Bókmenntafélagið<sup>9</sup> stóðu fyrir allsherjarsöfnun upplýsinga um fornleifar á landsvísu.

Hinn merki fornfræðingur Kristian Kålund var á ferð um Ísland árin 1872-74 og safnaði upplýsingum um sögustaði<sup>10</sup>. Í sögustaðariti sínu dró Kålund saman fyrirbyggjandi vitneskju um forna þingstaði og safnaði örnefnum er gáfu vísbendingar um þinghald eða dóma, en gerði jafnan ekki nákvæma athugun á vettvangi. Á árunum 1880-1910 leitaði Fornleifafélagið að minjum allra vorþingstaða, en misvel gekk að finna minjarnar. Sigurður Vigfússon fann minjar allra helstu þingstaða í Vestfirðingafjórðungi, þ.e. Þingnesþings, Þórsnesþings og Þorskafjarðarþings, einn, þ.e. Hegranesþing, í Norðlendingafjórðungi, en leitaði árangurslaust að Húnavatnsþingi í sama fjórðungi. Í Austfirðingafjórðungi fann hann eingöngu leifar Múlaþings. Í Sunnlendingafjórðungi skoðaði Sigurður minjar Þingskálaþings og leitað minja Kjalarnesþings á Kjalarnesi, án árangurs. Þar hafa engar minjar fundist, en bent hefur verið á sérkennilegar fornleifar á Krossnesi, sem einnig er nefnt Þingnes, að norðaverðu við Elliðavatn. Ekki gerði hann uppdrætti af stöðunum, en lýsti lengd og lögun hvernar tóftar og greindi frá munnmælum um hvaða höfðingjar sögualdar hafi þar tjaldað hverja tóft ef slíkar upplýsingar var að finna. Brynjúlfur Jónsson rannsakaði einnig minjar um þinghald fyrir félagið og gerði frumstæða uppdrætti af nokkrum stöðum. Þar bættust við lýsingar og uppdrættir af Árnesþingi í Sunnlendingafjórðungi, Húnavatnsþingi, og Vaðlaþingi í Norðlendingafjórðungi. Brynjúlfur reyndi einnig að finna leiðarþingstaði og fór þar einkum eftir örnefnum. Hann skoðaði m.a. fornleifar á Leiðarnesi við Fnjóská, og leitaði einnig að

<sup>7</sup> *Chorographica Islandica*, (Safn til sögu Íslands... Annar flokkur, I, 2), Rv. 1955.

<sup>8</sup> *Frásögur um fornaldarleifar 1817- 1823* (1983) Sveinbjörn Rafnsson gaf út. Rv [hérefitir FF].

<sup>9</sup> Sjá *Sýslu- og sóknarlýsingar* Bókmenntafélagsins.

<sup>10</sup> P.E.K. Kålund (1877-1882) *Bidrag til Topografisk-Historisk Beskrivelse af Island*, Kh. Ísl. þýð [Haraldur Matthíasson]: (1984-1986) *Íslenskir sögustaðir I-IV* [hérefitir: KK], Reykjavík.

Leiðvelli á Akranesi, en án árangurs. Daniel Bruun fór á allnokkra vorþingstaði og gerði af þeim vandaða uppdrætti, auk þess sem hann réðst í uppgröft á einni búðatóft á Vaðlaþingi og í Þingey. Fyrri uppdrættir höfðu fremur verið hálfgerðar skissur, en nú voru þetta vandaðar uppmælingar er sýndu legu og gerð mannvirkja á þessum stöðum.

Hinir fornu vorþingstaðir voru í brennidepli á blómaskeiði rómantískrar fornleifafræði á Íslandi á ofanverðri 19. öld - þar sem áhersla var m.a. lögð á að finna minjar um stjórnarhætti á þjóðveldisöld - en hafa lítt verið kannaðir síðan. Illa farnar leifar þingbúðar á Hegranesi voru grafnar upp vegna vegagerðar árið 1974, og grafið var í nokkur forn mannvirki á Þingnesi (Krossnesi) við Elliðavatn á árunum 1981-1986.<sup>11</sup>

Sú rannsókn sem nú er hafin felur í sér athuganir á öllum þekktum þingminjum frá þjóðveldisöld, í því skyni að bera saman helstu einkenni þingstaða, s.s. gerð búða, staðsetningu og skipulag þingstaðarins. Árið 2002 var farinn könnunarleiðangur um Vestfirði til að athuga ástand vorþingstaða þar, gera af þeim kort og meta mögulegan ávinning af frekari rannsóknum á þessum minjum. Eins voru kannaðar meintar þingminjar í Skuldaþingsey, og leifar Árnesþings. Um minjar á öllum þessum stöðum, að Skuldaþingsey frátalinni, er fjallað nánar hér að neðan.

Rannsóknir á vorþingstöðum sumarið 2002 takmörkuðust við athugun á yfirborði. Athyglisvert hefði verið að kanna þessar leifar með könnunargrefti, og afla þannig nýrra gagna um aldur og gerð mannvirkja, en því var sleppt að þessu sinni. Mikilvægt er að kanna fyrst ástand þingminja og meta hve vænlegur hver staður er til frekari rannsókna áður en ráðist er í takmarkaðan eða umfangsmikinn uppgröft. Því var öll áhersla lögð á að gera sem nákvæmasta uppdrætti af þessum stöðum. Kortlagning á minjastöðum á Íslandi hefur lengi verið takmörkuð og hefðbundin kort af minjastöðum svo frumstæð að óhætt er að segja að nær litlar framfarir hafi orðið síðan á 19. öld. Markmið rannsókna á vorþingstöðum kalla á mjög nákvæma uppmælingu og hefur þetta verkefni því jafnframt orðið vettvangur til að þróa nýjar aðferðir við íslenska minjakortagerð.

Við mælingar á minjunum var notuð sérstök gerð GPS staðsetningartækja (differential GPS) sem samanstanda af tveimur móttökuloftnetum (Trimble 4600LS), grunnstöð og flakkara, og gagnastokki (Trimble TDC1). Nákvæmni mælinga eftir vinnslu er afar mikil (1sm). Jafnframt því að hægt er að mæla einstaka punkta á mjög skömmum tíma (5 sek) er

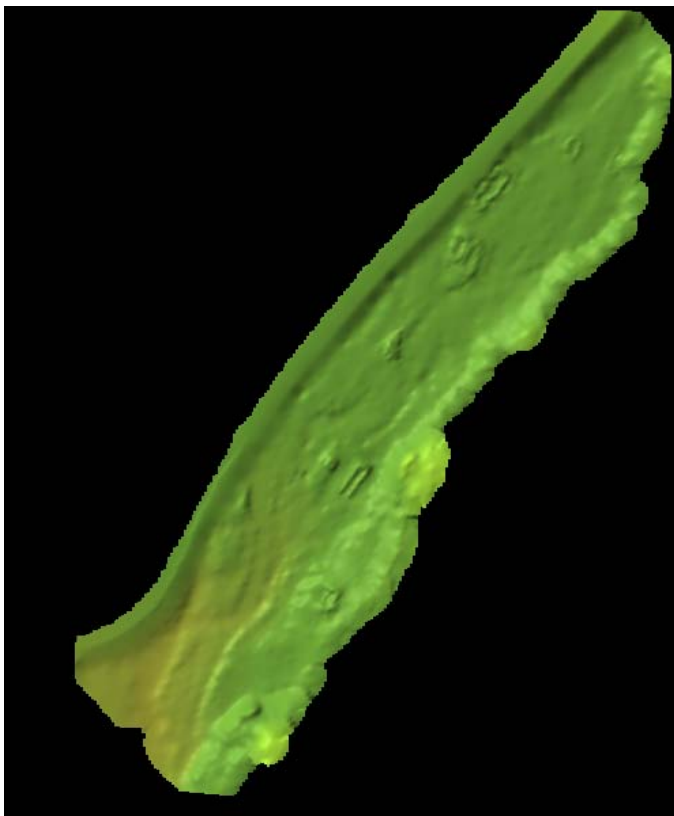
---

<sup>11</sup> Guðmundur Ólafsson og Mjöll Snæsdóttir, Rúst í Hegranesi, *Árbók h. ísl. fornleifafél.* 1975, 69-78.; Guðmundur Ólafsson, Þingnes by Elliðavatn. The First Local Assembly in Iceland? *Proceedings of the Tenth Viking Congress. Larkollen, Norway, 1985.* J. E. Knirk. (ed.), Oslo. 1987, 343-349.

hægt að láta tækin skrá í þrívídd feril flakkarans með 5 sekúndna millibili sem gefur kost á því að ganga með flakkarann um rústir og rústasvæði og skrá þannig niður mikinn fjölda punkta á skömmum tíma. Einfaldasta og skjótasta aðferðin við mælingu er að “ganga” rústirnar og rústasvæðið og láta tækin skrá punkta viðstöðulaust. Að vettvangsvinnu lokinni eru gögnin úr móttökutækjunum færð yfir í tölvu til vinnslu. Útreikningar á punktum fer fram í forritinu GPSurvey frá Trimble. Punktaskrár eru síðan færðar í forritið Surfer þar sem hæðarlínuteikningar og yfirborðslíkön eru unnin. Þessi búnaður var notaður til að skrá mæligögn og gera uppdrætti og hæðarlíkön af þingminjum, sem gerir mögulegt að greina helstu einkenni þingstaða, s.s. stærð og lögun og dreifingu búða, og bera saman skipulag og gerð þingminja frá mismunandi stöðum á landinu.

### Þorskafjarðarþing

Bent hefur verið á leifar *Þorskafjarðarþings*, austan megin við botn fjarðarins og við ósa Músarár. Hefur þingið staðið á aurlandi sem Músarár hefur myndað, en heimildum ber



ekki saman um búðafjölda.<sup>12</sup> Árni Magnússon telur einungis 2-3 búðir þar á öndverðri 18. öld, en síðan fer talan hækkandi. Í fornleifaskýrslu frá 1822 eru taldar 5 búðir, í sóknarlýsingu frá 1839 eru þær “margar”, árið 1874 telur Kaalund a.m.k. 12 búðir en álítur að þær hafi verið fleiri og að sumar hafi horfið í rofi af völdum Músarár og sjávar, en Sigurður Vigfússon taldi 7 búðir. Árið 1898 skoðuðu Brynjúlfur Jónsson og Daniel Bruun staðinn.

*1. mynd. Fornleifar við Músarárósa í Þorskafirði.*

<sup>12</sup> Landnámabók ÍF 1, s. 160, 238; Gísla saga Súrssonar ÍF VI, s. 89; Sturlunga saga, s. 433-435; Árni Magnússon, *Chorogr. is.*, 1955, s. 73; FF, s. 397; Kålund 1877, s. 525-526; *Sóknalýsingar Vestfjarða*. Rv. 1952, s. 47; Sigurður Vigfússon, *Rannsóknir í Breiðafirði...*, Árbók fornlf. 1893, s. 15-17; Brynjúlfur Jónsson, *Rannsókn...1898 Árbók fornlf. 1899, s. 6-7*; Bruun, *Arkæologiske undersøgelser paa ... 1898. Árbók fornlf. Fylgirit 1899.*, 28-30.

Segir Brynjúlfur Músará hafa eyðilagð minjarnar að mestu, en hann sá um 9 búðarústir, sumar mjög óglöggar. Daniel Bruun teiknaði staðinn upp og taldi hann þar um 10-12 búðir.

Við vettvangsathugun vorið 2002 kom í ljós að þingstaðurinn hefur spillst talsvert á síðustu árum og áratugum. Músará hefur flætt yfir vesturhluta svæðisins, en austanmegin er þéttur skógur. Eins hefur vegagerð skemmt staðinn og fornum búðaleifum hefur eflaust verið umturnað þegar byggðar voru búðir þar á ný við endurreist þinghald á 19. öld. Þegar staðurinn var mældur upp vorið 2002 sáust aðeins um 6-7 búðir. Greinilegastar eru búðirnar frá 19. öld.

Óvíst er hvort rannsókn með uppgrefti muni bera mikinn árangur á þessum stað. Æskilegt væri að hefja aðgerðir til verndunar staðnum, s.s. höggva skóg og tryggja að ekki verði frekara rask vegna vegagerðar eða annarra framkvæmda.

## Þingeyri við Dýrafjörð



2. mynd. Þingeyri við Dýrafjörð.

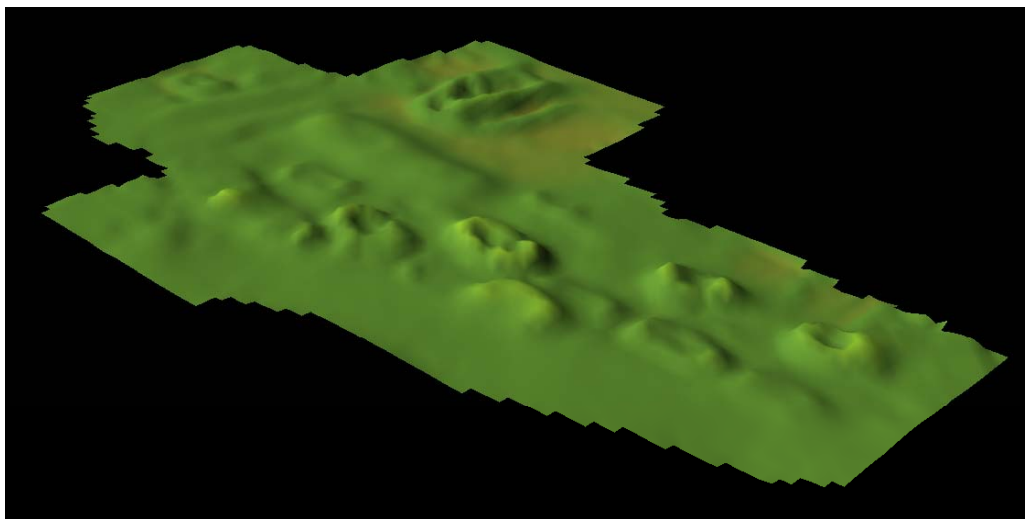
Á Þingeyri við Dýrafjörð eru friðlýstar minjar í kaптúninu, sem taldar eru leifar forns þingstaðar. Þings á Þingeyri er ekki getið í fornum heimildum, en Dýrafjarðarþing er nefnt í Hrafns sögu Sveinbjarnarsonar.<sup>13</sup> Á dögum Árna Magnússonar munu þar hafa verið um 40 búðir<sup>14</sup>, en nú eru þar innan við 20 tóftir. Kaalund segir að þar séu einungis 3-4 fornar búðir, en að á staðnum séu aðrar minjar, stórar og miklar, sem hljóti að vera frá síðari tímum.<sup>15</sup> Sigurður Vigfússon athugaði staðinn árið 1882. Hann taldi 19-20 þingbúðatóftir og nefnir að

<sup>13</sup> *Sturlunga saga*, Örnólfur Thorsson (ritstj.), Rv. 1988, s. 238, 919.

<sup>14</sup> Sjá bréf Árna Magnússonar til Hjalta Þorsteinssonar, dags. 2. júní 1727, pr. í: *Arne Magnussons Private Brevveksling..., 1920*, s. 637-639.

<sup>15</sup> KK I, 1877, s. 574.

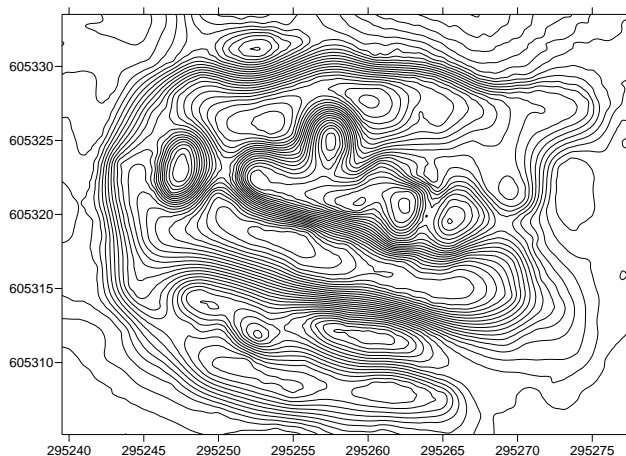
auki “miklar tóttarústir margar saman” sem hann áleit geta verið leifar fornbæjarins Þingeyrar.<sup>16</sup> Árið 1984 telur Guðmundur Ólafsson að þar séu 15 tóftir auk mögulegra bæjarleifa.<sup>17</sup>



3. mynd. Minjar á Þingeyri við Dýrafjörð, horft til norðausturs.

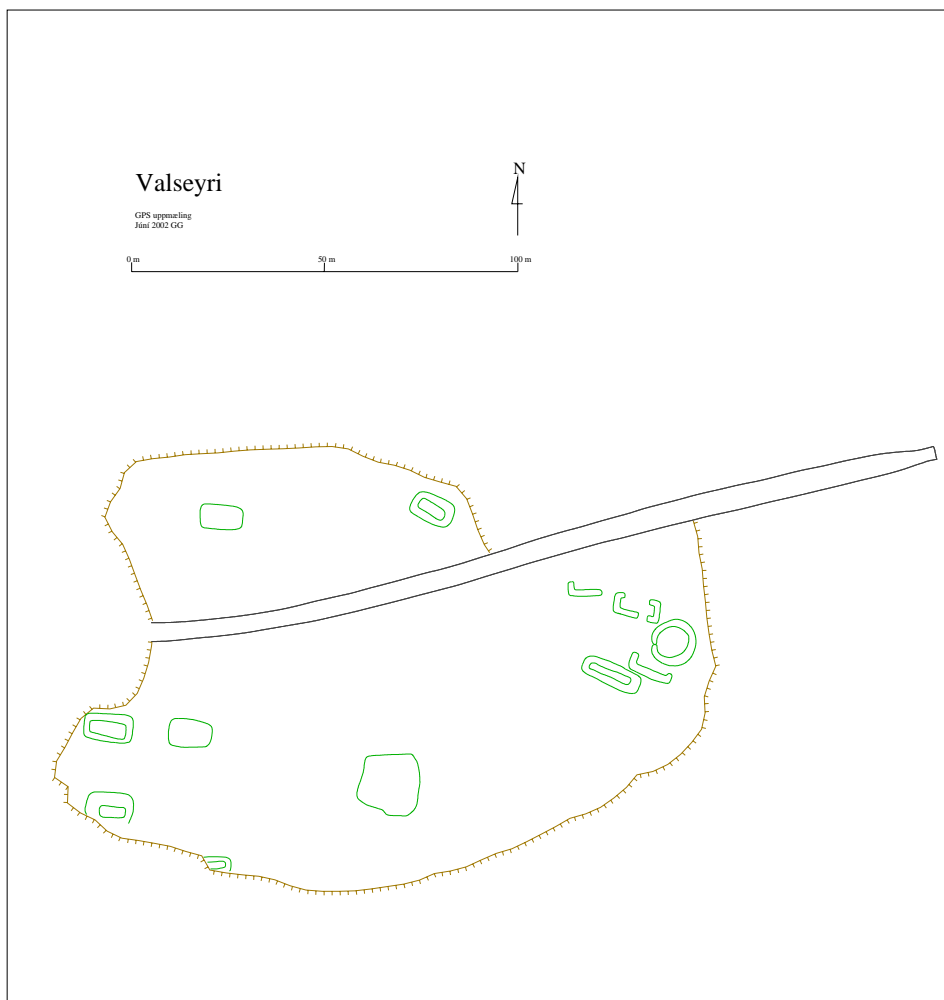
Minjarnar eru niðri á sjálfri eyrinni, í miðjum bænum, og hefur frystihús verið byggt ofan í þingstaðinn að austanverðu. Þar sem þessar minjar eru í miðju þéttbýli er næsta ótrúlegt að hluta staðarins hafi enn verið hlíft. Tóftirnar eru flestar mjög áberandi, enda standa þær á flötum og hörðum velli og hafa því ekki sokkið í jörðu. Við vettvangsathugun voru minjarnar mældar upp og gerðar af þeim kort og þrívíddarmyndir. Svo virðist sem nú séu um 14 tóftir á staðnum. Hefur hann sama eða svipað yfirbragð og aðrir meintir þingstaðir, þ.e. þyrping af tóftum, en óvíst er hvort þær séu allar frá fornöld, eða allar frá sama tíma. Athyglisvert er hve veggir virðast vera breiðir og völdugir. Fróðlegt væri að kanna veggjagerð og leita vísbendinga um aldur þessara mannvirkja.

4. mynd. Þingeyri.  
Búð L, í norðausturhorni  
minjastaðarins.



<sup>16</sup> Sigurður Vigfússon, Rannsókn um Vestfirði, *Árbók fornl.fél.* 1883, s. 34-36.

<sup>17</sup> Guðmundur Ólafsson, *Rannsóknir á hinum fornu héraðsþingum*, (Erindi og greinar VI), Rv., 1984, s. 18-19.



5. mynd. Valseyri við Dýrafjörð.

### Valseyri við Dýrafjörð

Valseyrar við Dýrafjörð hefur verið getið sem þingstaðar í fornritum. Á 18. öld er nefnt í heimildum að þar séu leifar verslunarbúða<sup>18</sup>, en Kaalund<sup>19</sup> telur ólíklegt annað en að

<sup>18</sup> Árni Magnússon, *Chorographica isl.*, Rv. 1955, s. 75; Ólafur Olavíus, *Ferðabók... Rv.*, 1964, s.146.

<sup>19</sup> *Ibid.*, s. 576-577.

Þetta sé sá staður sem Gísla saga nefnir Hvolseyrarþing.<sup>20</sup> Sigurður Vigfússon athugaði staðinn 1882 og 1888.<sup>21</sup> Björn M. Olsen skoðaði minjarnar 1884 og tók í aðalatriðum undir lýsingu Sigurðar á staðnum.<sup>22</sup> Sigurður taldi um 18 fornlegar tóftir. Þar af er ein sem er kringlótt og lítur út fyrir að vera yngri en önnur mannvirki á eyrinni, og önnur sem er ferhyrnd og eins og upphækkun. Sigurður áleit að upphækkunin væri leifar lögrétta, en Björn efaðist um að lögréttuminjar væri að finna á héraðsþingum. Grófu þeir báðir í upphækkunina. Björn taldi sig finna einskonar mykjukennda gólfskán og þótti það staðfesta grun sinn um að mannvirkið væri ekki lögrétta. Sigurður brást ókvæða við, gróf upp skurði Björns á ný en sá engan mun á þunnum og sandblöndnum moldarleirnum innan mannvirkisins og utan og kallaði til vitni úr sveitinni til að skoða jarðveginn og skrifa undir formlega staðfestan vitnisburð um að enga skán væri þar að finna.

Minjarnar á Valseyri hafa orðið fyrir miklu hjaski af náttúrunnar völdum. Skriða hefur fallið yfir hluta eyrarinnar og hún blásið upp en gróið á ný. Auk þess brýtur landið sjávarmegin og líklega hafa nokkrar þeirra tófta er enn sáust á 19. öld horfið við það. Enn má sjá leifar nokkurra tófta á eyrinni, og voru þær mældar upp vorið 2002. Kringlóttu tóftin er enn mjög glögg og líklegt er að hún sé fjárbyrgi frá síðari tímum, en önnur mannvirki virðast vera eldri. Sjá má enn leifar 10 tófta eða svo og upphækkunina með skurðum og holum þeirra Sigurðar og Björns. Hafa þessar minjar tapað rannsóknargildi sínu að verulegu leyti vegna jarðvegseyðingar og skriðufalla, og óvíst að uppgröftur eða frekari athuganir geti aukið við nýrri þekkingu um staðinn. Ekki er unnt að skera úr um hvort þarna séu minjar þingstaðar, kaupmannabúða eða einhvers annars.

---

<sup>20</sup> *JF* VI, 5. kap, s. 18.

<sup>21</sup> Sigurður Vigfússon, Rannsókn um Vestfirði..., *Árbók Hins íslenska fornleifafél.* 1883, s.12-13 ; -- Rannsókn á Vestfjörðum 1888, *Árbók fornlf.* 1888-1892, s. 125-129.



6. mynd. Loftmynd af Árneshringi. Uppdráttur Brynjúlfs Jónssonar er lagður yfir myndina.

## Árneshring

Árneshringstaður er talinn hafa verið þar sem nú er sjáanleg tóftaþyrping í landi Minna Hofa, á norðurbakka Þjórsár, skammt frá Búðafossi sem er í ánni, við norðausturodda Árnesh. Er þetta þing einungis nefnt í Flóamanna sögu<sup>23</sup>. Athyglisvert er að hinar meintu búðatóftir eru ekki í Árneshinu sjálfu. Árni Magnússon taldi það vera *materia qvæstionis* hvers eðlis tóftirnar við Búðafoss væru.<sup>24</sup> Eins og um aðra meinta þingstaði eru menn aldrei sammála um búðafjölda: Kálund taldi 27 búðir, Brynjúlfur Jónsson um 30, og Ólafur Briem taldi um 26.<sup>25</sup> Auk þessara

<sup>22</sup> Björn M. Ólsen, Rannsóknir á Vestfjörðum 1884, *Árbók forn.fél* 1884-1885, s. 7-20.

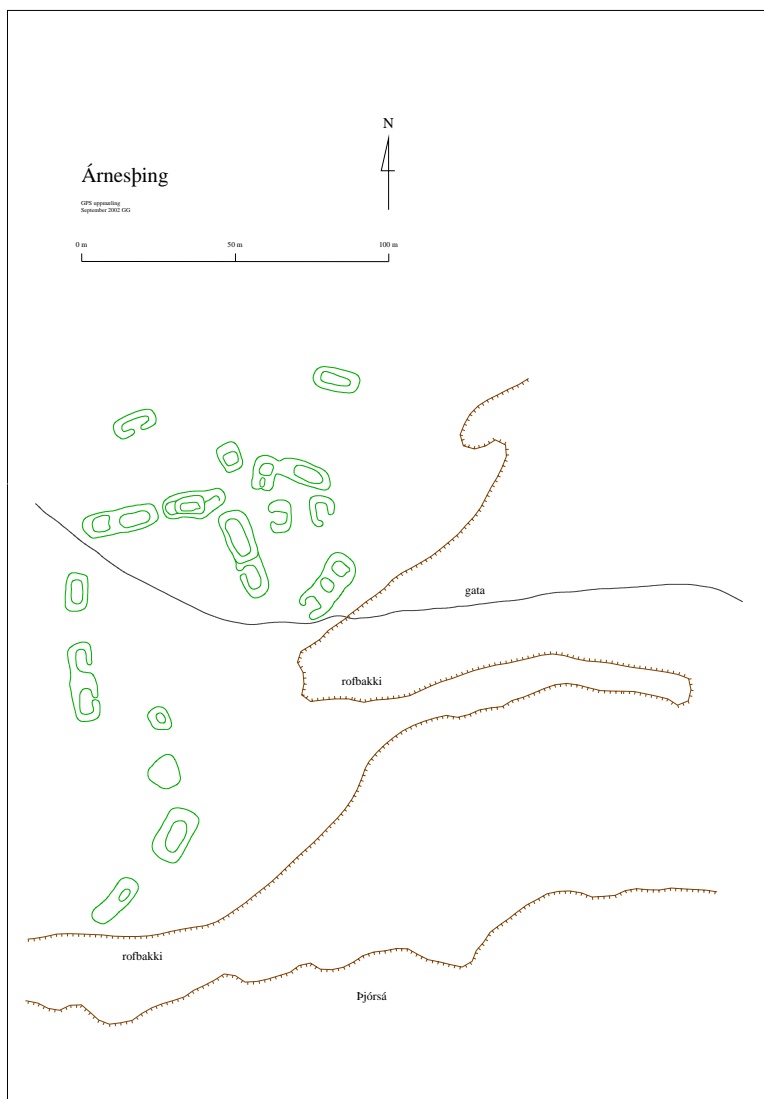
<sup>23</sup> Flóamanna saga, ÍF XIII, s. 313.

<sup>24</sup> *Chorographica isl. Rv.* 1955, s. 38-40.

<sup>25</sup> Kálund 1877, s. 194-197; Þorsteinn Erlingsson 1899, s. 70-76; Brynjúlfur Jónsson 1894, s. 12-13; Ólafur Briem 1958, s. 387-389.

tófta hefur verið bent á svonefndan Þinghól út í Árnesinu og þar hjá er hringlaga mannvirki sem kallað er dómhringur, en af sumum er talið hafa verið fjárbyrgi. Taldi Brynjólfur líklegt að þinghaldið hafi farið þar fram, þrátt fyrir að hóllinn og hringurinn séu um 3 ½ km veg frá búðunum.

Haustið 2002 voru tóftirnar mældar upp og ástand þeirra skoðað. Þar eru enn sjáanlegar um 17-20 tóftir. Talsverður uppblástur hefur herjað á staðinn. Austan megin við hann er rofbakki og hafa nokkrar tóftir horfið þeim megin, ef marka má uppdrátt Brynjúlfs Jónssonar frá 1893. Að öðru leyti er staðurinn í allgóðu ástandi og fróðlegt væri að gera þar rannsókn með uppgrefti.



7. mynd. Tóftir við Búðafoss.

## Pingvellir – rannsóknarsaga

Adolf Friðriksson

Í þessari greinargerð er tekin saman í stuttu máli saga fornleifarannsókna á Þingvöllum. Hér er einnig sagt ítarlega frá athugunum sem gerðar hafa verið með uppgrefti og öðru raski sem orðið hefur á þingstaðnum. Loks er lýst í stuttu máli helstu forsendum fyrir nýjum rannsóknum, með hliðsjón af stöðu þekkingar á þingstaðnum, og gerð grein fyrir markmiðum nýrra rannsókna.

### Athuganir og skráning á 18. öld

Þegar Íslendingar gengu Noregskonungi á hönd á 13. öld tók þinghald á Þingvöllum breytingum, þannig að þar varð ekki lengur allsherjarsamkoma eins og lýst er í Íslendingasögum heldur fyrst og fremst dómþing og fundur ráðamanna landsins. Alþingi gegndi þó áfram veigamiklu hlutverki sem æðsta valdastofnun innlend en eftir að einveldi var komið á 1662 dró mjög úr pólitískri þýðingu þess uns það var lagt niður í lok 18. aldar. Voru elstu minjar þinghalds þá fallnar í gleysku, huldar jarðvegi og yngri mannvirkjaleifum eða jafnvel horfnar með öllu. 18. öldin virðist þó hafa verið helsta öld framkvæmda á þingstaðnum en þá fóru embættismenn konungs aftur að byggja búðir í Þinginu og reist var sérstakt lögréttuhús.

Rannsóknir á fornum mannvistarleifum á Þingvöllum hófust á 18. öld og hafa þar verið gerðar margvíslegar athuganir síðan<sup>26</sup>. Elsta lýsing af þingstaðnum er "Alþings Catastasis Epter sógn fyrre manna" sem mun hafa verið gerð árið 1700<sup>27</sup>. Þar er sagt frá lögréttu og um 18 búðum. Búðatóftunum er ekki lýst, en sagt er hvar þær eru og að þær hafi tilheyrt hinum ýmsu mönnum, sem þekktir voru úr fornsögum. Þar segir að hið "gamla Lögberg" sé á Spönginni. Hafa fræðimenn síðan deilt hart um hvort Lögberg hafi verið þar á Spönginni eða á Hallinum vestan Öxarár. Af frumritinu eru til fjölmargar afskriftir sem sýnir

<sup>26</sup> Matthías Þórðarson (1945) *Þingvöllur. Alþingisstaðurinn forni*, Reykjavík s. 11-46) hefur skráð rækilega rannsóknarsögu Þingvalla frá 1700-1945 og byggir fyrri hluti þessa yfirlits að mestu á hans verki. Verður látið nægja að greina frá aðalatriðum þessarar sögu, en vísað að öðru leyti til skrifna Matthíasar.

<sup>27</sup> Ny ggl. Samling nr. 1281, fol. Pr. í MÞ Þingvöllur, 272-273.

að áhugi á þessu efni hefur verið töluverður<sup>28</sup>. Þessi ritgerð hefur leitt til þess að gerð var lýsing á þingstaðnum árið 1735, eins og hann var þá<sup>29</sup>. Er hún gagnmerk samtímaheimild um hvar búðir lögmanna, amtmanns, landfógeta, landsskrifara og búðir sýslumanna voru. Árið 1783 skráði Jón Steingrímsson búðir á Þingvöllum og er þar að finna annars vegar lýsingu á fornmannabúðum en hins vegar þeim búðum sem þá voru og er sú lýsing ýtarlegri en eldri skráin<sup>30</sup>. Þessar 18. aldar lýsingar á staðsetningu þingbúða fornanna byggðu á munnmælum og ágiskunum út frá frásögnum fornsagnanna.

Jón Ólafsson frá Grunnavík ólst upp hjá Páli Vídalín lögmanni og reið með honum til þings hvert sumar á árunum 1719-1726. Eru til lýsingar eftir hann á mannvirkjum frá þeirri öld<sup>31</sup>. Af þeim 18. aldar mönnum sem fjölluðu um þingstaðinn forna, var hann fyrstur til að benda á að Lögberg hafi líklega verið á Hallinum skammt norðan við Snorrabúð. Taldi hann sig m.a. hafa fundið leifar hinnar fornu lögréttu þar á berginu. Segist hann hafa fundið þar "ferkantaða hraunsteina, setta í hálfhring", sem "voru allir mátulega stórir til að sitja á". Þessir steinar eru ekki lengur á sínum stað því Jón og félagar hans tóku þá upp, veltu þeim niður af Hallinum og gerðu úr þeim stillur yfir ána<sup>32</sup>. Er Þingvalla ennfremur getið í nokkrum landlýsingum og ferðabókum frá 18. öld, og eru þeirra merkastar lýsing Eggerts Ólafssonar og Bjarna Pálssonar. Auk þessara lýsinga eru til þrjú uppdættir af þingstaðum frá 18. öld og einn frá öndverðri 19. öld. Enginn þeirra er nákvæmur í samanburði við uppdætti frá síðari tímum, en sýna flestir engu að síður Þingvallabæ, kirkjugarðinn vestan, og kirkjuna norðan bæjar, nokkrar tjaldaðar búðir og helstu drætti í landslaginu í kring<sup>33</sup>.

### Rannsóknir á 19. öld

Á 19. öld fór áhugi á fornleifum og sögustöðum vaxandi. Til er stutt lýsing á mannvistarleifum á Þingvöllum eftir Finn Magnússon, sem hann tók saman um 1816 að því er virðist fyrir dönsku fornleifanefndina sem komið var á fót í Kaupmannahöfn 1807<sup>34</sup>. Fyrstu friðlýsingar á íslenskum fornleifum byggðu að mestu á athugunum Finns, og friðaði nefndin m.a. Borgarvirki, Snorralaug og Dómhring á Þórsnesi<sup>35</sup>, en athyglisvert er að mannvistarleifar á Þingvelli voru ekki friðaðar að sinni. Jafnframt ritaði Páll Þorláksson prestur á Þingvöllum

---

<sup>28</sup> Sjá MÞ Þingvöllur, 14-15

<sup>29</sup> Ny kgl. Samling nr. 1281, fol.

<sup>30</sup> Lbs. 574, 4to; pr. í MÞ Þingvöllur.

<sup>31</sup> AM 979a, 4to; AM 433, fol.

<sup>32</sup> Ibid.; sbr. MÞ Þingvöllur, 157

<sup>33</sup> Þessir uppdættir eru prentaðir í: MÞ Þingvöllur, 20-23.

<sup>34</sup> FF, 620.

<sup>35</sup> FF, xvii-xviii.

skýrslu um fornleifar í sókn sinni fyrir nefndina árið 1817<sup>36</sup>. Þar segir frá Þorleifshaug, Spönginni og einnig er getið um stein gegnt kirkjudyrum þar sem sagt er að merkt sé fornt álnamál<sup>37</sup>. Er getið um "ærið stórar búðatóptarústir um allt", en ekki gefin nánari lýsing þar á<sup>38</sup>. Árið 1835 var birt í fyrsta sinni kvæðið "Ísland" eftir Jónas Hallgrímsson skáld, náttúrufræðing og fornleifaskoðara. Kemur fram hjá skáldinu, að ein þessara búða sem talin var búð Snorra goða, væri nú orðin að stekk. Árið 1840 skrifaði séra Björn Pálsson sóknalýsingu Þingvalla að tilhlutan Jónasar og Bókmenntafélagsins. Þar eru einungis nefndar "búðatóftir nógar" og tveir dómhringar<sup>39</sup>.

Um miðja 19. öld fengu fornar mannvirkjaleifar á Þingvöllum táknrænt gildi í sjálfstæðisbaráttu Íslendinga og hér slær saman pólitískri sögu og sögu fræða og þjóðlegra rannsókna. Sigurður Guðmundsson málari og stofnandi Forngripasafns Íslands hóf rannsóknir á Þingvöllum, og var hann óspart hvattur af Jóni Sigurðssyni til þess<sup>40</sup>. Athyglisvert er að þeir gerðu sér grein fyrir mörgum aðferðafræðilegum vandamálum varðandi minjaskoðun á söguslóðum. Jón varaði Sigurð við því að trúá öllum frásögnum fólks um minjastaði, og gæta sín á því "að þeir ljúgi engu sjálfir, sem segja frá, því þeim hættir við að ginna á þesskonar okkur sögufíflin"<sup>41</sup>. Sigurður aflaði sér upplýsinga hjá staðkunnugum<sup>42</sup>, og benti sjálfur á að mikilvægt væri við rannsókn á Þingvelli að safna upplýsingum um yngri minjar, s.s. fjárhús, fjós, heygarða og réttir til að þeim verði ekki ruglað saman við búðatóftir eða dómhringa<sup>43</sup>. Jón lagði hart að Sigurði að rannsaka Þingvöll vandlega og skrifa um hann lærða ritgerð<sup>44</sup>. Gerði Sigurður rannsókn á Þingvelli um 1861 og Bókmenntafélagið gaf út skýrslu hans árið 1878, að honum látnum. Var það fyrsta sjálfstæða verkið um fornleifar á Þingvelli. Björn Gunnlaugsson, sem fyrr á öldinni hafði unnið að Íslandsuppdrætti fyrir Bókmenntafélagið, slóst í för með Sigurði og gerðu þeir uppdrátt af staðnum sem var mun nákvæmari en fyrri kort. Ljóst er að Sigurður hafði talsverða þekkingu á sögunum og lögbókunum fornu. Þessar heimildir gefa þá mynd af þingstaðnum að þar hafi

<sup>36</sup> Skýrsla hans er pr. í FF, 219-221.

<sup>37</sup> Um álna- og ábótasteina við Þingvallakirkju, sjá MÞ Þingvöllum, 269-270.

<sup>38</sup> FF, 221.

<sup>39</sup> *Árnessýsla. Sýslu- og sóknalýsingar Hins íslenska bókmenntafélags 1839-1843* (1979) Svavar Sigmundsson. Reykjavík, 190.

<sup>40</sup> Sjá bréf Sigurðar Guðmundssonar til Jóns Sigurðssonar dags. 28. september 1861, í Matthías Þórðarson, "Bréfaskipti Jóns Sigurðssonar forseta og Sigurðar Guðmundssonar málara", *Árbók fornlf.*, 1929, 34-35, og bréf Jóns til Sigurðar dags. 8. maí 1863, *sama heimild.*, 40-41.

<sup>41</sup> Bréf Jóns Sigurðssonar til Sigurðar Guðmundssonar, dags. 10. júní 1863, *sama heimild.*, 43.

<sup>42</sup> Hann sendi m.a. Einar S. Einarsen prófasti sem verið hafði á Þingvöllum 1822-1828 langan spurningalista um minjar, staðháttu og örnefni. Eru svör Einars mjög fróðleg skýrsla um staðinn og eru þau prentuð sem fylgiskjal nr II í *Árbók hins íslenska fornleifafélags 1921-22 (útg. 1922)*, 99-104.

<sup>43</sup> Bréf Sigurðar Guðmundssonar til Jóns Sigurðssonar, dags. 4. ágúst 1864, *sama heimild.*, 45-46.

<sup>44</sup> Sbr. bréf Jóns Sigurðssonar, dags. 1. nóvember 1861, 8. maí 1863, 10. júní 1863, 27. ágúst 1864, *sama*

verið búðir er menn héldu til í yfir þingtímann, lögrétta og dómhringur. Í sögunum eru vísbendingar um afstöðu búða einstakra manna. Sigurður lagði mikla áherslu á að bera kennsl á hverja búð og ákvaða hver hafi þar haldið til á söguöld. Hann fann í sögunum lauslegar lýsingar á aðstæðum er gáfu einhverja vísbendingu um legu búðanna á svæðinu og bætti sumum við á Þingvallaruppdrátt án þess að þeirra sæjust merki á yfirborði. Niðurstaða Sigurðar var á þá leið að flestar sjáanlegar minjar á staðnum mátti tengja sögu fyrstu alda Íslandsbyggðar. Á örfáum stöðum getur hann yngri minja sem hann segir hafa verið byggingar sem reistar hafa verið á eldri tóftum. Af þessum sökum var ritgerð Sigurðar talsvert gagnrýnd af erlendum fræðimönnum<sup>45</sup>.

Í riti Kristians Kálund um íslenska sögustaði<sup>46</sup> er að finna rækilegustu lýsingu á Þingvöllum og þeim Þingvallavandamálum sem þá voru efst á baugi<sup>47</sup>. Hann gefur stutta lýsingu á búðunum sem þar voru sýnilegar, en taldi líklegt að allar minjar sem voru þar frá söguöld, væru horfnar, enda hafi tóftarbrotin fornu horfið er nýjar búðir og aðrar byggingar voru reistar á Þingvöllum í aldanna rás.

Hið íslenska fornleifafélag lét það verða eitt sitt fyrsta verk eftir stofnun félagsins að gera rannsókn á Þingvelli 1880, enda var félagið upphaflega stofnað í kringum fyrirhugaðar Þingvallarannsóknir. Sigurður Vigfússon fór á vegum félagsins og rannsakaði bæði minjar og staðháttu, með hliðsjón af fornsögunum<sup>48</sup>. Hann birti með rannsókn sinni uppdrátt Björns Gunnlaugssonar að viðbættum nýjum upplýsingum. Sigurður mældi upp allnokkur mannvirki og gróf í minjar á sex stöðum beggja vegna Öxarár: í Biskupsbúð sem er skammt vestan við traðirnar að Þingvallabæ og norðvestan kirkjunnar, í hleðslu skammt vestan við suðurenda Spangarinnar, í mannvirkið á Spönginni, í "Njálsbúð" vestan ár á móts við Þingvallabæ, í "Snorrabúð", og loks í hleðsluna á Hallinum norðan við Snorrabúð, þar sem sumir fræðimenn töldu að Lögberg hefði verið. Taldi Sigurður sig sanna að Lögberg hefði verið á Spönginni og snerist þar með gegn skoðunum virtra fræðimanna á borð við Kálund og Guðbrand Vigfússon, sem töldu Lögberg hafa verið vestan ár.

*Mannvirki á Spönginni.* Dagana 1. júní – 4. júní 1880 mældi Sigurður upp og gróf í

---

heimild, 36, 40-41, 43 og 46-47.

<sup>45</sup> Sjá t.d. Rolf Apri, "[ritd.] : Bidrag til en historisk-topografisk Beskrivelse af Island ved P.E. Kristian Kaalund. ...", "Alþingisstaður hinn forni við Öxará með uppdráttum eptir Sigurd Guðmundsson...", *Nordisk tidskrift för vetenskap, konst och industri*, IV, 1881, 360-371.

<sup>46</sup> P.E.K. Kálund, *Íslenskir sögustaðir I-IV* [hérefitir: KK], Reykjavík.

<sup>47</sup> KK, 65-106.

<sup>48</sup> Sigurður Vigfússon (1880-1881) Rannsókn á hinum forna alþingisstað Íslendinga, og fleira, sem þar að lýtr, *Árbók fornlf.*, 8-52.

mannvirki á Spönginni austan ár.<sup>49</sup> Þar er hringlaga gerði og ferhyrnd tóft í miðju innan þess. Samkvæmt mælingum hans er hringlaga mannvirkið þar um 18,83 m (60 fet) í þvermál langsum eftir Spönginni (NA-SV), en um 16.63m (53 fet) þversum (NV-SA) að utanmáli. Inn í hringnum er lítil, ferhyrnd tóft, 9,73 m (31 fet) x 6,60m (21 fet) að utanmáli og snýr u.þ.b. NV-SA, með op á suður (SV) hlið. “Veggir tóttarinnar eru gildir og miklu hærri en brún hringsins umhverfis”, segir Sigurður. Hann lét grafa tvo skurði: annan langsum eftir Spönginni og annan þversum yfir miðjan hringinn og tóftina, niður að berginu undir. Hann skildi eftir tvö ógráfin höft í miðri tóftinni. Dýpst náðu skurðirnir 188 sm (3 álnir), við tóftarvegg þar sem hann er hæstur, en grynntust út til brúna á berginu. Sigurður áleit að tóftin hafi verið byggð ofan í hringinn síðar. Þessu til stuðnings bendir hann á að hún stendur ekki í miðju hringsins, heldur suðaustan til í honum, hún er ólík að gerð og jarðvegur er mun þéttari inní henni en innan hringsins. Að öðru leyti er tóftinni ekki lýst, og ljóst að Sigurður hafði takmarkaðan áhuga á henni. Ekki eru gefin innri mál, mál á þykkt veggja eða hleðslugerð þeirra, en greint frá því hvort inní henni hafi verið e.k. skán eða ekki. Sigurður telur líklegt að hún sé búdartóft frá seinni tímum, og síðar, samkvæmt munnmælum, hafi lögrétta verið höfð þar. Öllu ítarlegri lýsingu gefur hann á hringmannvirkinu: “Aðaleinkenni á þessu mannvirki er það, að [flestir steinarnir finnast]...í fyrstu pálstungu, og svo mold fyrir neðan, og sýnist grjótinu dreift út með moldinni til uppfyllingar mest á yfirborðinu; sums staðar sjást engir steinar, og er mold alveg niðr í gegn, en einungis voru steinar á stangli í moldinni.” Lýsing hans á ystu brún hringsins virðist stangast á. Fyrst segir hann enga steinhleðslu hafa verið en “sums staðar hryggur af smágrjóti undir hringröndinni ystu”, en síðar segir hann í þremur örmum skurðanna sjáist “hleðsla yst eða grjót”. Taldi hann votta fyrir fleiri hringlaga hryggjum, jafnvel 2-3 innan hringsins: “er innar sem tveir eða þrír hringir úr grjóti, hver innan í öðrum, niður við bergið og í miðjunni sem væri lítið afgirt rúm með steinum á berginu(?), en ekkert verður sagt um þetta með frekari vissu”. Ljóst er að hinir meintu hringir hafi ekki verið ýkja greinilegir og Sigurður hefur ekki getað gert upp við sig hvort hann tryði því að þetta væru e.k. bekkir, eða náttúrulegir hryggir.<sup>50</sup> Þetta mannvirki virðist m.ö.o. hafa verið e.k. pallur eða upphækkun úr mold og grjóti. Berghellan sem mannvirkið stendur á virðist flöt en lægst í miðju. Í skurðunum í miðju upphækkunnarinnar sást þunnt svart plöntulag “hér um bil eina alin 18-12 þumlunga frá berginu” eins og segir í skýrslunni. Sennilega er átt við að lagið

<sup>49</sup> SV, Rannsókn... s. 8-13. Sjá einnig MÞ 1945, s. 256-260.

<sup>50</sup> Lýsing er á þessu mannvirki í Lögberg, Þjóðólfi (1951) 3. árg, bls. 270: Á lögbergi miðju var það, sem dómendur sátu, þar sér enn merki til dómhringsins, og er það núna grasivaxin hringrúst. Innan í hring þessum sér til húsrústar, og er hún nýrri og glöggari; hún er frá seinni tímum Alþingis á Þingvöllum og var kölluð allsherjarbúð.

liggi 1 ½ (94 sm) til 1 ¾ alin (110 sm) ofar en bergið.<sup>51</sup> “Ofan á því er ljós vottur um ösku og líka viðarkol, einkanlega á einum stað, enda víðar; plöntulagið svarta má rekja víðast hvar.” Hér verður texti skýrslunnar ógreinilegur, en af lýsingu Sigurðar virðast þessi lög gefa mikilvæga vísbendingu: “Af þessu er það ljóst, að þessi upphækkun á Lögbergi [Spönginni] eða mannvirki skiptist í tvö tímabil, hið yngra og hið eldra, því eldra lagið, sem undir er, hefir verið orðið plöntu- og grasi-vaxið, þegar tóftin og meiri upphækkun var gjörð; gæti mannvirkið líka hafa tekið fleiri breytingum síðar. “ Það virðist mega skilja orð Sigurðar svo, að u.þ.b. 1 m fyrir ofan bergið eru tvö greinileg lög í jarðveginum. Undir þeim megi sjá umrót og mannaferðir og væntanlega fyrstu gerð hringsins, en að viðgerð eða endurbygging hringsins og tóftin séu yngri. Einn gripur fannst við rannsóknina, um 94 sm fyrir neðan yfirborð, en Sigurður nefnir ekki hvar. Af samhenginu virðist mega ráða að hann hafi fundist í upphækkuninni, fremur en tóftinni innan hringsins: “Járn þetta er að lengd nær tveim þumlungum, flatt, með víðu gati í öðrum enda, en á hinum endanum er tígulmyndaður spaði. Fræðimenn hafa verið með ýmsar ágiskanir um eðli og aldur þessara mannvirkja. Telur Kaalund t.a.m. að tóftin hafi verið búð en hringurinn virki.<sup>52</sup>

*Hleðsla vestan Spangar.* Sigurður fann einnig hleðslu vestan til við “Lögbergssporðinn”, þ.e. væntanlega vestan við nyrðri enda Spangarinnar. Hann gróf í hleðsluna 1. júní 1880: “hleðslan var óglögg á litlum parti og þrep fyrir neðan hleðsluna, fannst þar öskumold; virtist mér þetta vera eldstæði, en þar eð mér fannst kennimerki þrjóta til stærri byggingar, lét ég hætta þessum grefti”.<sup>53</sup> Ekki er ljóst hverskonar mannvirki er hér um að ræða og hefur það ekki verið rannsakað síðan.

*“Biskupsbúð”.* Stór tóft er í Þingvallatúni, niður við árbakka, um 30 m norðan við kirkjuna. Sigurður Vigfússon rannsakaði staðinn með grefti dagana 29. maí til 1. júní 1880. Honum sýndist tóftin “halda sínu upprunalega lagi” og “eru gaflhlöðin einkum skýr”. Samkvæmt mælingu hans er tóftin 104 fet (32,4 m) á lengd NA-SV, en 24 fet (7,58m) á breidd NV-SA. Eystri langveggurinn var óskýr, en dyr á vestri vegg, nær nyrðri enda<sup>54</sup>. Sigurður lýsir uppgreftinum svo: “Ég lét grafa umhverfis tóftina að utan þannig, að steinarnir í ytri hleðslunni, eða undirstaðan að utan kom öll í ljós, og svo skurð fyrir utan undirstöðusteinana

<sup>51</sup> sbr MP Þingvöllur, s. 258.

<sup>52</sup> Kaalund, Isl. Beskrv., I, s. 106-7; 134-6 og 141.

<sup>53</sup> SV, Rannsókn...s. 10.

<sup>54</sup> Í skýrslunni segir að dyrnar séu á vestri vegg, nær eystri enda, en ljóst er af samhenginu að átt er við norðurgaflinn. Í Þingvallabók MP segir að tóftin snúi frá norðaustri til suðausturs, en átt er við að hún snúi frá

líka allt í kring um tóttina.” Í ljós kom steinaröð með steinum af misjafnri stærð, sem af lýsingunni að dæma virðist víðast hafa verið tvær raðir, en sumstaðar meira eða minna. Ían tveföld, enda, ef til vill, meir, sumstaðar einföld. Út úr eystri vegg, við NA-horn er útbygging, um 20 fet (6,26 m) á hvorn veg, með dyr til austurs: “Í búðarkróknum út úr syðra vegg útbyggingarinnar sýndist að hafa verið grjótbálgur áfastur við útbygginguna. Hann er... [um] 16 feta [ 5 m] á annan veg, og eins eða meira á hinn. Hér um bil í miðjum bálkinum fannst mikið af öskumold og ösku og nokkuð af viðarkolum, sem eg geymi, einnig fundust þar tvö eða þrjú stykki af nausbeinum með fleira smálegu, er eg geymi einnig. Ofan að grjótinu var misjafnlega djúpt, eftir því sem til hagar.”<sup>55</sup> Svo virðist sem grafinn hafi verið skurður utan og innan með veggjunum, en ekki innan úr tóftinni. Sigurður nefnir ekki hvort tóftin virðist hafa verið umbyggð, og hann nefnir ekki gólfskán eða önnur merki. Síðar í skýrslunni er sagt að öll (ystu) gaflhlöð tóttanna hafi verið meira eða minna hálfhringlaga, þ.e. ekki bein heldur lítillaga sveigð út á við.<sup>56</sup>

Matthías Þórðarson skoðaði tóftina og verksummerki eftir uppgröftinn (1922?) og lýsti svo: “Nú er þetta allt vallgróið aftur, og óljóst, hvar verið hafi hleðslur þær, er Sigurður Vigfússon nefnir, nema gaflhlöðin eru bæði greinileg enn og allhá. Fyrir nyrðri hliðvegg sér og nokkuð, einkum vestan-til; sömuleiðis má sjá, hvar þær dyr hafa verið, sem Sigurður getur um, 11-12 fet (um 3,50 m) frá austurgafli að innan. ... Fyrir útbyggingunni sér nær ekki; má þó sjá, við hvað Sigurður hefur átt, enda segir hann ljóst til þess”.<sup>57</sup>

“*Njálsbúð*”. Dagana 4. til 7. júní gróf Sigurður Vigfússon upp stóra tóft sem stendur þar sem er dálítið nef á vesturbakka Öxarár.<sup>58</sup> gegnt Þingvallabæ, um 80 m vestan við Valhöll. Sigurður lýsir tóftinni svo fyrir uppgröft: “Eftir því sem hún lítur nú út, hefir hún öll fornleg einkenni, þar sem engin nýrri hleðsla sést innan í eða ofan á henni.” Tóftin liggur því sem næst í NNA-SSV. Samkvæmt mælingum Sigurðar er hún 86 feta (26,95m) löng og 25-27 feta (7,83-8,45 m) breið.<sup>59</sup> Uppgraftaraðferðin við þessa tóft var önnur en sú sem notuð var við Biskupsbúð. Þar hafði hann grafið með veggjum hringinn í kring, en hér voru þeir breiðir og ógreinilegir, einkum langveggirnir. Við hliðveggina beitti hann sömu aðferð og áður, þ.e. að grafa einskonar ræsi með veggjunum utan og innan, en hann gróf hinsvegar ofan af

---

norðaustri til suðvesturs.

<sup>55</sup> ibid.

<sup>56</sup> SV Rannsókn..., s. 17.

<sup>57</sup> MP, Þingvöllur, s. 255-6.

<sup>58</sup> SV Rannsókn, s. 13-14.

<sup>59</sup> MP nefnir þessar tölur hjá sér, en þær hafa allar skolast til, s. 255.

langveggjunum. Í ljós komu dyr sem snúa að ánni, þ.e. á eystri langvegg, nær norðurgafli. Úr norðurgafli virtist hafa verið teknir steinar, og skammt innan við það var veggur, sem Sigurður telur hafa verið annan gafli og jafnvel að steinarnir í honum hafi upphaflega verið í norðurgaflinum. Þessi gafli hefur verið óljóst: “Þar sem gafllhlaðið virtist vera, lét eg grafa, og einnig þar er eg hugði hliðvegginn vera; kennimerki voru þar öll óglögg, þar eð grjótið er dreift út um allt bæði utan búðar og innan, svo að lítt auðið er að aðgreina með vissu, hvar hin verulega hleðsla hefir verið; þó hygg ég mega fullyrða, að helst megi ráða í hleðsluna í gafllhlaðum eða endum búðarinnar.” Síðar í skýrslunni kemur fram að ystu gafllhlaðið allra tóftanna hafi verið meira eða minna hálfhringlaga og á það líklega einnig við um þessa tóft.

Ekki var grafið innan úr tóftinni, heldur “miðbikið látið standa óhaggað”, og engir gripir fundust, bein eða aska. Í lok uppgriftarins tók Sigurður stein stóran og setti niður við miðjan hliðvegg búðarinnar að innanverðu, “þar sem öndvegið hefur hlotið að vera og gamli Njáll hefir setið...”.

Matthías Þórðarson lýsir tóftinni sem ferhyrndri grjótdreif: “Er hér nú engin upphækkun og engir veggir, en grjótið sýnir, hvar veggirnir hafa verið. Þeir virðast hafa verið um 1,5 m að þykkt, og lengdin er nú um 25,50 m, en breiddin 8,5 m að utanmáli.”<sup>60</sup>

“*Snorrabúð*” svonefnd er norðan við götuna sem liggur í skarðinu um eystri brún Almannagjár. Sigurður Vigfússon gróf í tóftina 7. og 8. júní 1880. Hann getur þess í skýrslu sinni að tóftin hafi verið óaðgengileg til rannsóknar “því marghlaðið er innan í hana og seinast var þar stekkur, sem öllum er kunnugt og var allt fullt af grjóti á víð og dreif umhverfis búðina”. Tóftin snýr A-V og er 70 fet (21,93 m) á lengd og 30 fet (9,39 m) á breidd að utan máli samkvæmt mælingum Sigurðar. Hann virðist hafa grafið frá austur- og vesturenda hennar, bæði innan og utan veggja. Í skýrslunni segir að hann hafi einkum rannsakað “nyrðra gafllhlaðið”, en sennilega hefur átt að standa “eystra”, því norðurhliðin er langhlið, ekki gafli, og af samhenginu að dæma er þar átt við hliðina sem snýr frá Almannagjá. Lítið eða ekkert hefur verið grafið frá hliðveggjum, því Sigurður taldi að upprunaleg hleðsla þar væri horfin. Austan megin fann hann djúpt ræsi fyrir utan (ysta) vegginn og “þar virtust mér koma í ljós þrjár grjóthleðslur hver innan í og upp af annarri; þó þóttist ég nokkurn veginn viss um, að eg komst út fyrir hina ystu, og ef til vill, upprunalegu hleðslu.” Vestan megin, þ.e. sem snýr inn í gjána, fundust einnig “þrjár hleðslur á sama hátt, og er þar einnig grafið ræsi fyrir utan.” Ystu gafllhleðslurnar eru hálfhringmyndaðar. Ekki nefnir Sigurður neina gripi, öskudreif eða önnur

---

<sup>60</sup> MP Þingvöllur, s. 252-3.

ummerki.

Er Daniel Bruun skoðaði ummerki á Þingvöllum um aldamótin síðustu sá hann garðlag utan við austurenda tóftarinnar og taldi vera leifar virkis.<sup>61</sup> Hann var áhugamaður um hernaðarmannvirki leitaði að virkisleifum víða. Þetta garðlag er ekki nefnt í lýsingu Sigurðar, enda mun það ekki vera veggur eða virkisleifar, heldur uppkastið úr rannsókninni 1880.<sup>62</sup>

Matthías lýsir þessari sömu tóft svo: “Búð þessi er mjög veggjafyk og glögg, en hleðslur þó úr lagi gengnar.... Austur-gaflhlað fláir mjög að neðan og verður bogamyndað neðst, og er grjótdreif umhverfis með jarðvegi nokkurum milli steina.” Samkvæmt mælingum Matthíasar er tóftin 10,3 m að lengd og 5,6 m að breidd að utanmáli, en 6,50 m x 2,30 m að innanmáli, með dyrum á suðurvegg. Talsvert ósamræmi er á mælingum þeirra Sigurðar. Tóft þessi er tvískipt, en það nefndi Sigurður ekki. Við vesturenda hennar er lítil tóft, jafnbreið, en lægri og um 5,40 m að lengd að utanmáli, en um 2,5 m að innanmáli. Matthías telur ólíklegt að stekkur hafi verið settur í tóftina, því Öxará ræður merkjum og er tóftin því í landi Brúsastaða og allfjarri bæ.<sup>63</sup>

*Hleðsla við “Lögberg”.* Þann 7. og .8. júní 1880 gróf Sigurður Vigfússon í hleðslu á gjábakkanum skammt norðan við “Snorrabúð”, þar sem sumir fræðimenn álíta að Lögberg hafi verið. Samkvæmt lýsingu hans var þar e.k. pallur 59-67 fet ( um18,5-21 m) að lengd c. N-S, og um 51 fet (16m) A-V. Sigurður gróf 3ja álna breiðan (1.88m) skurð frá gjábarmi og til austurs í gegnum mannvirkið út á brún. Á brúninni kom í ljós “mikil og breið grjóthleðsla (þriggja álna breið [ 1.88m] og hálf önnur alin [0,94m] á hæð), sem þó er töluvert úr lagi gengin.” Grafið var frá henni að neðan beggja vegna á 48 feta [15 m] löngu bili. Í miðju mannvirkinu rakst Sigurður á lítinn og stuttan grjótbálk. Sigurður gróf síðan annan skurð langsum eftir miðju mannvirkinu, álíka breiðan, um fjórar álnir (2,5m) en heldur mjórri við norðurenda. Nær suðurenda (að því er virðist) fann Sigurður óreglulegan grjótbálk “margir stórir steinar, en sem allir virtust vera úr lagi gengnir”, voru sumir í moldinni en aðrir niður við bergið. Ekkert fannst nema mold norðanmegin, en sunnantil, u.þ.b. miðja vegu milli grjótbálkanna, kom Sigurður niður á mikið öskulag, þar í var skora stór og full af ösku. Öskulagið lá niður við bergið og er því eldra en upphækkunin, sem er úr mold, um 60-90 sm þykk. Þar var gjóta niður í bergið og taldi Sigurður hana hafa verið notaða fyrir eldstæði. Í öskunni voru viðarkol og beinaska. Að áðurnefndum hleðslum frátöldum er mannvirkið úr

<sup>61</sup> Daniel Bruun (1897)*Fortidsminder og nutidshjem paa Island*, Kh, s. 209-10 ; sami (1928)*Fortidsminder og Nutidshjem paa Island*, Kh., s. 108.

<sup>62</sup> Sbr. MÞ Þingvöllur, s. 229 nmg. 1.

mold. Í miðju mannvirkinu fann Sigurður “glerbrot rúma hálfa alin [rúmlega 31,33 sm] niður í moldinni; það er líkast því, sem það væri úr bumbunni á lítilli könnu með eftirgjörðu hálfgrísku lagi, líkt og tíðkast hefir á seinni tímum. Hálsinn á kerinu hefir verið gyltur utan og innan. Utan á brotinu er upphleypt rós, leggir og blöð, gjört eftir náttúrunni, en grunnurinn er gulur. Gylling og öll yfirhúð á brotinu lítur mjög nýlega út.” Það var niðurstaða Sigurðar að þetta mannvirki væri ekki Lögberg, heldur hugsanlega leifar af búðarvirki Orms Svínfellings sem nefnt er í Sturlungu. Margir aðrir fræðimenn, þ. á m. Matthías Þórðarson álíta að þarna hafi Lögberg verið. Matthías lýsir staðnum svo: “Það er nú mjög lág, dálítið tungumynduð upphækkun, ójöfn ofan, og vottar enn glöggt fyrir 2 skurðum í kross, er Sig. Vigfússon gerði...; en þeir eru þó löngu grasi grónir nú, svo sem öll þessi upphækkun. Í skurðunum sums staðar og umhverfis mannvirkið er bergið bert og virðist þykktin á upphækkuninni vera um 0,25-1,00 m; mest neðst. Yst að neðan vottar greinilega fyrir grjóthleðslu, en mjög er hún gengin úr lagi.”<sup>64</sup> Matthías leiðréttir mál Sigurðar og segir upphækkunina vera um 21 m x 20 m.

#### Rannsóknir á 20. öld

Fræðilegur áhugi á Þingvöllum var mjög almennur um aldamótin og takmarkaðist ekki eingöngu við deilur um staðsetningu Lögbergs<sup>65</sup>. Um þetta leyti naut minjastaðurinn hins vegar enngar sérstakrar friðhelgi. Á ársfundi Fornleifafélagsins 1901 fór Finnur Jónsson hörðum orðum um ástand minjaverndar í landinu. Gagnrýndi hann m.a. vegafframkvæmdir í Almannagjá og þá eyðileggingu sem rannsóknir Sigurðar Vigfússonar höfðu í för með sér og hvatti til þess að friðhelgi fornleifa yrði virt<sup>66</sup>. Finni varð að ósk sinni er Alþingi samþykkti árið 1907 lög um verndun fornmenja, þar sem þjóðminjaverði var m.a. heimilt að friðlýsa fornleifar.

Ekki var leitast við að skera úr um Lögbergsdeiluna með fornleifauppgrefti á nýjan leik, en kortagerð og yfirborðsathuganir héldu áfram. Herforingjaráðið lét gera uppdrátt af Þingvelli 1908, og var hann gefinn út 1910. Á honum eru merktar sumar búðartóftir, en ekki t.d. mannvirkið á Spönginni eða áhleðslan þar sem Lögberg var talið vera. Var úr þessu bætt er Samúel Eggertsson og Matthías Þórðarson gerðu nýjan uppdrátt af þingstaðnum 1929. Byggði hann á ítarlegum vettvangsathugunum Matthíasar.

---

<sup>63</sup> MP Þingvöllur, s. 231.

<sup>64</sup> MP Þingvöllur, s. 153.

<sup>65</sup> P.E.K. Kålund (1899) Det islandske lovbjærg, *Aarbøger for nordisk Oldkyndighed og Historie*, 1-18. Matthías Þórðarson (1911) Alþingi á þjóðveldistímabilinu..., *Árbók fornlf.*, 3-35.

<sup>66</sup> Þetta erindi var síðan birt í *Árbók félagsins árið 1901: "Verndun fornmenja"*, 1-6.

“*Þorleifshaugur*”. Er vegurinn (“Konungsvegur”) var lagður austur um Þingvallahraun 1907 í tilefni af heimsókn Friðriks 8., var tekinn jarðvegur ofan af hraunbungu og hól skammt vestan við veginn þar sem hann liggur um suðurenda Brennugjár. Voru sagnir um að þetta væri haugur Þorleifs jarlsskálds<sup>67</sup>: “Hann var sýnilega gamalt mannvirki, lausagrjót mikið í honum, borið saman af mönnum, og var jafnvel enn í nokkrum hleðslulögum, og miklar moldir. Lítilsháttar varð vart við ösku og leifar af birkikolum... Enn fremur fundust mjög óverulegar beinaleifar, örfúnar og lítill silfurpeningur...mjög eyddur og gegnsýrður svo að hann molnaði í sundur áður en hann yrði ákveðinn. ...Einnig fundust óverulegar leifar af járnagla og lítill járnkoli. Grjótdyngjan öll í hólnum aðgreindist í bálk, sem var í miðju, og þústir sem voru, hvor sínu megin, að austan og vestan við hann. Var dyngjan öll um 5 ½ m á lengd frá austri til vesturs og nær 4 m á hinn veginn”.<sup>68</sup> Taldi Matthías líklegt ekki ekki fullvíst að þarna hafi verið haugur og leit út fyrir að hann hafi þegar verið grafinn áður og í honum rótað.

Árið 1927 voru öll gömull mannvirki á Þingvöllum, beggja vegna Öxarár friðlýst af þjóðminjaverði, svo og rústir eyðibýlanna Grímsstaða, Bárakots, Múlakots, Litla-Hrauntúns, Ölkofrastaða og ónefnds býlis undir Hrafnabjörgum. Ári síðar setti Alþingi lög um verndun þjóðgarðsins á Þingvöllum<sup>69</sup>. Margvíslegar athuganir voru gerðar á næstu árum á Þingvöllum og næsta nágrenni. Voru það einkum náttúruskoðun og örnefnaskráning<sup>70</sup>.

### Rannsóknir á síðustu árum

Engin rannsókn með uppgrefti var gerð á Þingvöllum frá því er Matthías athugaði meint kuml vestan Brennugjár 1920 þar til tilkynnt var um óvæntan fornleifafund í Þingvallatúni 1957. Þá var verið að grafa fyrir jarðstreng og m.a. tekinn skurður skammt norðan við eystri enda Öxarárbrúar (neðri). Þar fannst s.k. tá-bagall á 43 sm dýpi. Gísli Gestsson gerði þar lauslega athugun og sá að hluturinn hafði komið úr jarðlagi með viðarkolaleifum. Undir því lagi voru

<sup>67</sup> Sbr. Sigurð Guðmundsson 1878, 44.

<sup>68</sup> Matthías Þórðarson (1921-22) Fornleifar á Þingvelli, *Árbók fornlf.*, 61; MÞ Þingvöllur, 113-114, 173.

<sup>69</sup> nr. 59/1028.

<sup>70</sup> Sjá t.d.: Ólafur Lárússon (1930) Alþingi og Þingvellir, *Árbók Ferðafélags Ísl.*, 4-20; Guðmundur G. Bárðarson (1930) Landmyndanir og landslag á Þingvöllum, *Árbók Ferðafélags Ísl.*, 21-32; Guðmundur Davíðsson (1930) Nokkur örnefni á Þingvöllum, *Árbók Ferðafélags Ísl.*, 35-39; Án höf. (1930) Búðir á Þingvöllum, *Árbók Ferðafélags Ísl.*, 33-34; Ásgeir Jónasson (1937-39) Örnefni í Þingvallahrauni, *Árbók hins íslenska fornleifafélags 1937-39*, 149-163; Hjörtur Björnsson (1937-39) Örnefni á Mosfellsheiði, *Árbók hins íslenska fornleifafélags*, 164-168.; Guðmundur Einarsson (1943) Þingstaðurinn forni á Þingvelli, *Árbók hins íslenska fornleifafélags 1941-42*, 34-39; Matthías Þórðarson (1943) Lögrétta og Lögberg, *Árbók hins íslenska fornleifafélags 1941-42*, 40-68.

mannvistarlög niður á eins metra dýpi í skurðinum<sup>71</sup>. Tá-bagallinn er að mati Kristjáns Eldjárns skreyttur með víkingaaldarstíl, sem nefndur er Úrnesstíll, og er frá ofanverðri 11. öld<sup>72</sup>. Er þessi fundur mjög merkur fyrir margra hluta sakir. Tá-bagall er tignarmerki biskupa og ábóta og gat Kristján þess til að hann hefði verið í eigu trúboðs- eða farandbiskups eða jafnvel eins af fyrstu biskupum Íslands. Er hann skreyttur í anda þeirrar listar sem stóð í blóma á lokaskeiði víkingaaldar, áður en hin rómanska kirkjulist miðalda ruddi sér til rúms. Loks ber að geta að þetta er ekki eingöngu eini tábagallinn sem fundist hefur á Íslandi, heldur og sá eini sem fundist hefur á Norðurlöndum.

Er Gísli athugaði betur jarðstrengsskurðinn sá hann ummerki um húsbyggingar um 13 metrum norðar og nær Þingvallabæ. Fann hann þar m.a. gólflög á tæplega 10 m löngum kafla. Er ljóst að skurðurinn hefur farið í gegnum fornar byggingar sem ekki sér til á yfirborði. Þjóðminjasafnið hugðist gera frekari rannsókn í Þingvallatúninu, en aldrei varð af því vegna anna starfsmanna og bíður þessi staður þess enn að gerð verði athugun á minjunum. Varð og enn langt hlé á fornleifaathugunum á Þingvöllum.

Árið 1985 hélt Landvernd ráðstefnu um Þingvelli 1985<sup>73</sup>. Þar hélt Guðmundur Ólafsson deildarstjóri fornleifadeildar Þjóðminjasafns erindi um uppgrefti á Þingvöllum<sup>74</sup>. Árið eftir hóf hann síðan uppmælingu á sýnilegum fornleifum á Þingvöllum. Mælingunum var haldið áfram 1987 og 1988, en engin skýrsla var gerð um árangurinn. Ekki er því unnt að fjalla nánar um þær athuganir hér, en þó skal þess getið að fram hefur komið að uppmælingin leiddi í ljós að á Þingvöllum væru fleiri búðaleifar en áður var talið. Samkvæmt lýsingum Matthíasar Þórðarsonar taldi hann um 37 búðaleifar á Þingvelli. Við athuganir 1986-1988 kom fram að þar væru a.m.k. 50 búðatóftir og tóftabrot.

Árið 1993 var gerð tilraun til að nota jarðsjá við fornleifaleit á Þingvöllum að ósk Þjóðgarðsvarðar og Þingvallanefndar<sup>75</sup>. Rannsóknin takmarkaðist við spildu NNA við Valhöll og var gerð í því augnmiði að kanna ytri mörk "Njálsbúðar" og athuga hvort aðrar mannvistarleifar leyndust þar. Af þeim sjö sniðum sem mældu voru, náðu tvö þeirra yfir "Njálsbúð" og er niðurstaða mælinganna talin sýna að núverandi göngustígur þar nái yfir austurhluta hennar. Þess skal getið hér að á yfirborði er augljóst að stígurinn nær yfir austurlanghlið og norðausturhorn búðarinnar.

<sup>71</sup> Skýrsla Gísla er prentuð í grein Kristjáns Eldjárns (1971). Að auki er hún varðveitt í skjalasafni Þjóðminjasafns og með henni er grófur uppdráttur sem ekki hefur fylgt prentuðu útgáfunni. Uppdrátturinn sýnir innbyrðis afstöðu fundarstaðar bagalsins og gólfsins.

<sup>72</sup> Kristján Eldjárns (1971) Tá-bagall frá Þingvöllum, *Árbók hins íslenska fornleifafélags 1970*, 5-27.

<sup>73</sup> *Þingvellir. Framtíð og friðun. Ráðstefna 18. maí 1985*. Landvernd (fjölrit).

<sup>74</sup> Guðmundur Ólafsson (1985), Fornleifarannsóknir á Þingvöllum. *Þingvellir. Framtíð og friðun. Ráðstefna 18. maí 1985*. Reykjavík, 3.1-3.9. Í þessu erindi hefur láðst að geta rannsóknanna 1920 og 1957.

Önnur helsta niðurstaða mælinganna var sú að talið er líklegt að þær gefi vísbendingar um tvær búðir á svæðinu sem áður voru ókunnar. Á yfirborði er þar að sjá lága hóla sem standa upp úr mýrinni, en þeir hafa enga skýra tóftalögun. Auk jarðsjárlinnar var notaður járnteinn og hann rekinn niður í svörðinn til að kanna hvort þar kynni að leynast grjót, sem gæti verið hleðslugrjót í veggjum. Sú athugun sýndi að grjót var m.a. að finna á þessum tveimur stöðum. Þó túlka beri niðurstöður jarðsjármælinga mjög varlega, þá er ekki ósennilegt að hólarnir í mýrinni séu búðaleifar. Er það gagnleg áminning um að fornleifar, og jafnvel þingstaðaleifar er víðar að finna á Þingvöllum en þar sem sjá má búðatóftir með berum augum. Í því sambandi má benda á að Vellirnir norðan við Öxará voru sléttaðir fyrir alþingishátíðina 1930 en þar geta vel hafa verið búðaleifar.

Árið 1998 hóf Þingvallanefnd undirbúning að nýjum rannsóknum á Þingvöllum og fól Fornleifastofnun að taka saman heimildir um staðinn og greinargerð um stöðu rannsókna og gera tillögur um nýjar rannsóknir.<sup>76</sup> Sama ár gerði Adolf Friðriksson lítilsháttar vettvangsathugun til að skoða álitlega rannsóknarstaði og ástand fornleifa. Meðal þeirra staða sem voru skoðaðir voru mannvirkið á Spönginni, “Biskupsbúð”, “Njálsbúð”, “Snorrabúð” og áhleðslan á “Lögbergi”.

Tóftin á Spönginni er enn talsvert greinileg, en óljóst mótar fyrir meintum hring. Hinsvegar er ljóst að landið liggur hærra í kringum tóftina en bæði sunnan og norðan við. Enn má nokkurnveginn sjá hvar Sigurður gróf skurði sína. Staðurinn hefur orðið fyrir lítilsháttar skemmdum, því troðinn gönguslóði liggur frá suðurenda Spangarinnar til norðurs og þvert í gegnum hringinn og yfir tóftina. Er slóðinn sumsstaðar djúpur og rof í bökkunum.<sup>77</sup> Biskupsbúð virðist ekki hafa orðið fyrir hnjaski síðan Sigurður gróf ári 1880. Njálsbúð liggur á árbakkanum og lá slóði yfir austurhluta hennar, en liggur nú vestan við búðina. Veggirnir eru ógreinilegir og gengnir í sundur víða. Snorrabúð virðist lítið hafa breyst frá því Matthías Þórðarson lýsti henni fyrir á öldinni. Enn má sjá móta fyrir skurðum Sigurðar. Um áhleðsluna á Lögbergi er sömu sögu að segja. Þar sjást rásir í upphækkuninni sem eflaust eru skurðir Sigurðar frá 1880. Ofar hefur verið sett niður flaggstöng en ekki ljóst hvort sú framkvæmd hafi valdið einhverju raski.

Árið 1999 var gerð minniháttar athugun við Þingvallakirkju árið eftir, að ósk Þingvallanefndar, undir stjórn Orra Vésteinssonar. Markmið rannsóknarinnar var að leita

---

<sup>75</sup> Án höf. (1993) *Þingvellir. Jarðsjármælingar norðaustan Valhallar*, Línuhönnun hf., Reykjavík.

<sup>76</sup> Adolf Friðriksson og Orri Vésteinsson 1998. Um fornleifar á Þingvöllum.

<sup>77</sup> Adolf Friðriksson, dagbók úr vettvangskonun, ópr. 1998.

vísbendinga um eldri kirkjur á staðnum, og hvenær fyrsta kirkjan var reist á þeim stað sem hún stendur nú (síðan 1859). Eins var markmiðið að kanna ástand jarðvegs, varðveisluskilyrði og útbreiðslu gjóskulaga með tilliti til frekari rannsókna síðar. Grafinn var 10 m langur og 2 m breiður skurður til norðurs, við norðausturhorn kirkjunnar. Í ljós kom að jarðvegur er þar fremur grunnur, og undir er hraunklöpp. Þar fundust grjótundirstöður eldri kirkna og svo heppilega vildi til að vel varðveitt gjóskulög í jarðveginum gáfu skýra niðurstöðu um aldur hennar. Eldri lög, s.s. frá 871, 920 og 934 sáust ekki, enda hefur lítill jarðvegur verið á klöppinni á þeim tíma, en sjá mátti yngri lög ofar: Utan við undirstöðuna hefur verið grafinn skurður og sker hann Kötulag frá c. 1500, en ekki yngra lag, sem er einnig Kötulag, frá 1721. Af afstöðu laganna að dæma, hefur kirkjan verið reist á 16. öld.

Athyglisvert er, að 6 m norðar en núverandi kirkja komu í ljós leifar af áður óþekktu mannvirki, sem Orri Vésteinsson telur vera leifar þingbúðar.<sup>78</sup> Í skurðinum kom aðeins hluti þess í ljós, en sýnt er að þar hefur verið allstór bygging með miklum veggjum úr grjóti og með moldarfyllingu. Ekkert gólflag var í henni en innan hennar fundust hinsvegar stoðarholur sem staðfesta að um e.k. hús er að ræða, en ekki stakan torfvegg. Ekki er unnt að segja um stærð hennar eða notkun. Af þúfum á yfirborði mætti ætla að byggingin hafi verið allt að 10 m löng. Byggingin er talsvert eldri en gjóskulagið frá c. 1500, en ekki er ljóst að öðru leyti frá hvaða tíma hún er. Silfurpeningur frá 11. öld fannst í lagi sem er líklega eldra. Miðaldalagið svonefnda, frá 1226 fannst í skurðinum en afstaða þess og tóftarinnar er óljós og þyrfti frekari rannsóknar við til að fá nákvæmari aldur á þessu mannvirki. Fjarkönnun með viðnámsmæli leiddi í ljós að rét norðan við enda skurðarins er svæði þar sem herra viðnám mældist. Lögunin minnir á tvær aflangar “búðir”, og gæti herra viðnám verið þar sem er grjót í veggjum, en eins má vera að þar sé um e.k. náttúrulega jarðmyndun að ræða.<sup>79</sup>

Einnig var gerð fjarkönnun á svæðinu austan “Njálsbúðar”, á sömu slóðum og Línuhönnun gerði sínar mælingar 1993. Niðurstaðan er sú að líklega eru fleiri tóftir í mýrinni sunnan við sýnilegar búðaleifar, þ.e. á svæðinu sem nú er að mestu flatt og þúfótt og utan búðaþyrpingar.

## Nýjar rannsóknir

Þegar litið er yfir rannsóknarsögu Þingvalla í heild blasir við að athuganir á mannvistarleifum þar hafa litlu bætt við þekkingu á staðnum. Mestu fræðilegu púðri hefur verið eytt í að bera saman 13. aldar frásagnir um atburði á söguöld við sýnilegar minjar á staðnum, sem eru líklega flestar frá 18. öld. Einnig hefur lengi verið deilt um hvar Lögberg hafi verið, en lítið

<sup>78</sup> Orri Vésteinsson (1999) *Fornleifarannsókn við Þingvallakirkju*, Reykjavík.

<sup>79</sup> *ibid.*, s. 36.

er t.d. vitað um aldur eða gerð mannvirkja. Því fer fjarri að fullreynt sé að nota fornleifafræðilegar vísbendingar til að fylla þá mynd sem eldri rannsóknir hafa dregið upp af staðnum. Athyglisvert er að þrátt fyrir allt sem skrifað hefur verið og skrafað um Þingvelli til forna, þá eru engar traustar fornleifafræðilegar heimildir fyrir hendi um forsögu þingstaðarins, þ.e. 10. og 11. öld, áður en ritöld hefst á Íslandi. Er áður nefndur tá-bagall eina undantekningin frá þeirri reglu. Umfjöllun um forn mannvirki á Þingvöllum hefur að miklu leyti snúist um þjóðsögur, ágiskanir lærðra og leikra og jafnvel hreinan tilbúning. Áhrifa þessa gætir enn. Jón Ólafsson segist hafa velt niður steinum sem hann áleit hafa verið úr lögréttunni fornu og eru þau minjaspjöll á "þessum helgustu fornleifum landsins"<sup>80</sup>, enn hörmuð. Hins vegar er engan veginn víst að Jón hafi haft rétt fyrir sér um eðli og aldur þessara minja, enda um hreina ágiskun að ræða af hans hálfu. Athuganir á svonefndum dómhringum víða um land hafa leitt í ljós að allskyns tóftir og jafnvel náttúrumyndanir hafa verið skýrð sem minjar um forna dóm- og þingstaði án þess að nokkur fótur sé fyrir því<sup>81</sup>. Einnig er það áberandi einkenni á rannsóknum, skráningu og kortagerð á Þingvallaminjum að þær hafa takmarkast við minjasvæðið á Hallinum og á Spönginni auk stöku bletta austan ár, en heildarkönnun á fornleifum í landi Þingvalla hefur ekki enn verið gerð. Rannsóknir síðustu ára, þ.e. fjarkönnun 1993 og 1999 og uppgröfturinn norðan kirkju sýna að frekari fjarkönnun og uppgröftur gætu skilað verulegum árangri. Í næsta kafla verður fjallað um helstu forsendur og markmið nýrra rannsókna.

## Forsendur og markmið

*Rask á þingstaðnum.* Á s.l. árþúsundi hefur orðið margvíslegt rask á Þingvöllum, bæði af völdum náttúru og manna. Svo sem kunnugt er hefur mikið landssig átt sér stað síðan frá landnámi og hefur það eflaust breytt ásýnd staðarins. Öxará rann áður vestan Almannagjár en var í fornöld veitt niður á vellina og hefur þar breitt úr sér. Hafi forn mannvirki staðið á völlum skammt austan Öxarár má ætla að mörg þeirra séu nú horfin í rofi. Einnig er rof í bökkum vestanmegin, þar sem búðarleifar eru enn. Lét þjóðminjavörður dýpka aðalfarveg árið á þriðja áratugnum í því skyni að verja minjastaðinn<sup>82</sup>.

Er nútíminn hélt innreið sína varð Þingvöllur að sérstökum áningarstað. Um s.l. aldamót (1897) var lagður vegur í Almannagjá til að auðvelda þar aðgang fólks að þessum merka sögustað. Eins og áður var getið harmaði Finnur Jónsson þessi náttúru- og fornminjaspjöll

<sup>80</sup> MÞ Þingvöllur, 158.

<sup>81</sup> Sjá: Adolf Friðriksson & Orri Vésteinsson (1992) Dómhringa saga. Grein um fornleifaskýringar, *Saga*, XXX, 7-79.

þegar árið 1901. Engu að síður héldu gáleysislegar vegaf framkvæmdir þar áfram og árið 1907 var lagður vegur um þvera vellina og grafnar miklar gryfjur til beggja handa. Á árunum 1920-21 og 1923-24 lét þjóðminjavörður fylla þessar gryfjur á ný, taka af og þekja veginn og troðninga en leggja þess í stað nýjan akveg<sup>83</sup>. Síðan 1927 hafa fornleifar á Þingvöllum verið friðlýstar, og nýtur staðurinn aukinnar verndunar sem þjóðgarður. Engu að síður hafa minjaspjöll haldið þar áfram að nokkru leyti, m.a. vegna framkvæmda við undirbúning að Alþingishátíðum. Á Völlum efri voru fornar reiðgötur sem nú sjást ekki lengur því undirbúningsnefnd Alþingishátíðarinnar 1930 lét slétta vellina og síðar voru þeir teknir til ræktunar. Var svo gert þrátt fyrir andstöðu þjóðminjavarðar<sup>84</sup>. 1929 voru bæjar- og peningshús tekin ofan, túnið stækkað til suðurs og lagður vegur yfir Fjósagjá, um Miðmundatún og vestur að Valhöll undir Hallinum<sup>85</sup>. Skömmu fyrir lýðveldishátíðina 17. júní 1944 var kirkjugarðinum á Þingvöllum umturnað, gömul, grasi-gróin leiði voru jöfnuð út eða færð í kaf<sup>86</sup>. Árið 1940 var vígður nýr grafreitur austan við kirkjuna, en ekki er ljóst hvort fornleifar hafi komið þar fram<sup>87</sup>. Ýmsar húsbyggingar fyrr og síðar á 20. öld, ásamt framkvæmdum við lagnir og aðra skurðagerð sem ábúð og mannavist fylgir, hafa eflaust valdið raski á fornminjum, þó ekki sé um það kunnugt. Fornleifafundurinn í Þingvallatúni 1957, þá er grafið var fyrir jarðstreng, ber um það glöggvitni að fornleifar geta víða leynst þó ekki sjái til þeirra á yfirborði. Á þeim stað (Miðmundatún) og víðar hefur nú einnig verið plantað trjám og hafa rætur þeirra eflaust spillt fornleifum.

Meðal framkvæmda fyrir 1930 var að setja steina í nokkrar búðir með áletruðum búðanöfnum. Var það gert í því skyni að auðvelda ferðamönnum að átta sig á þingstaðnum. Þar eru merktar búðir sem hafa verið taldar búðastæði Snorra goða og Njáls, en einnig voru merktar búðir nokkurra embættismanna frá 18. öld. Má til sanns vegar færa að þær merkingar hafi litla þýðingu fyrir þjóðgarðsgesti, enda eru menn litlu nær að vita t.d. að tiltekin búð hafi verið búð Jens Madtson Spendrup sýslumanns.

Á sjötta og sjöunda áratugnum komu af og til upp hugmyndir um að byggja eftirlíkingar af þingbúðum á staðnum til að laða að fleiri ferðamenn og gefa þeim nánari hugmynd um hvernig var umhorfs við þinghaldið til forna. Var alloft sveigt að Kristjáni Eldjárn þjóðminjaverði í blöðum fyrir aðgerðaleyssið, enda búðirnar "engum til gagns" eins og

---

<sup>82</sup> MÞ Þingvöllur, 124.

<sup>83</sup> MÞ Þingvöllur, 115, 145.

<sup>84</sup> MÞ Þingvöllur, 102.

<sup>85</sup> MÞ Þingvöllur, 145.

<sup>86</sup> MÞ Þingvöllur, 271.

<sup>87</sup> Mbl. 27. árg. 23. tbl.

þær væru nú<sup>88</sup>. Töldu sumir nauðsynlegt að reisa "virðulegt minnismerki" á Lögbergi. Þar þyrfti að rétta af hallann sem er á Lögbergsflatanum, rækta þar gras og setja blómabeð, og "byggja Lögrétu í fornum stíl". Þó svo að hún "hafi aldrei verið staðsett upp á Lögbergshæðinni" þá yrði Lögrétubyggingin þar verðugt minnismerki engu að síður<sup>89</sup>. Aðrir lögðu áherslu á að reisa "fróðlega og gagnlega eftirmynd af búðum til forna", því það gæfi ekki aðeins útlendingum hugmynd um þinghaldið, heldur væri þetta "nauðsyn" fyrir Íslendinga sjálfa, einkum æskuna sem annars notar staðinn fyrir fylleríssamkomur<sup>90</sup>. Kristján stóð gegn framkvæmdum af þessu tagi, og taldi sér fátt óskyldara en "að búa til fornleifar"<sup>91</sup>. Á síðustu árum hefur orðið kúvending í þessum málum og nú er ekki hreyft við steini á Þingvelli án tilskilins og undirbúnings og eftirlits. Lagðir hafa verið göngustígar þar sem ekki er kunnugt um fornleifar og umferð beint frá viðkvæmum svæðum.

*Takmörk þinghelginnar.* Ein af þeim fræðilegu spurningum sem eru hvað brýnastar er sú hver séu í raun takmörk þingstaðarins. Það veit enginn og ljóst er af skurðgrefti vegna veitulagna, nýlegum athugunum með fjarsjá og uppgrefti að fornleifar leynast víða á Þingvöllum. Auk þess hafa búðakönnuðir á 19. og 20. víða bent á staði þar sem þeir telja líklegt að leynist fleiri þingbúðir, en það hefur ekki verið kannað. Sumar þessara minja tilheyra vitaskuld Þingvallabæ og búskap þar, en aðrar munu vera þingminjar. Sú mynd sem almenningur hefur af staðnum byggir vitaskuld á því sem sést á yfirborði, en eflaust er heildarmyndin flóknari og einfaldlega stærri, ef svo má að orði komast. Brýnt er að gera almenna úttekt á ástandi minja á svæðinu, kanna rof í tóftarbrotum eða skemmdir vegna jarð- eða trjáræktar. Einnig er nauðsynlegt að skrá Þingvallaland í heild, og kortleggja þannig allar sýnilegar minjar, auk þeirra minja sem heimildir eru til um, en ekki eru sýnilegar á yfirborði. Þannig verður m.a. unnt að ákvarða takmörk þingstaðarins og gefa forsendur fyrir skipulagsvinnu og framtíðarráðstöfun jarðnæðis innan þjóðgarðsmarka. Búðir hafa verið beggja vegna árinna og er mikilvægt, með könnunargrefti og fjarsjarmælingar að staðsetja sem flesta minjastaði.

*Aldursákvörðun.* Þar sem mannvirki hafa hlaðist upp og verið reist hvað eftir annað á sömu tóftum, þeim breytt og þær lagfærðar er tilvalið að beita gjóskulagafræðinni til tímasetningar, þ.e.a.s. ef gjóskulög frá sögulegum tíma er að finna á þessu svæði. Á síðustu árum hafa gjóskulög í Þingvallasveit verið könnuð talsvert, m.a. í tilefni af rannsóknum á Þingvallavatni.

<sup>88</sup> Sjá t.d. Búðarrústirnar á Þingvöllum. Orðsending til þjóðminjavarðar, *Mánudagsbl.*, 1.3 1954.

<sup>89</sup> Friðrik Björnsson, "Sögustaðir á Þingvöllum", *Vísir* 8. 3 1957.

<sup>90</sup> "Í hreinskilni sagt. Búðatóftirnar á Þingvöllum...", *Mánudagsbl.* 11.6 1962.

Þá voru boraðir 8 kjarnar í setið í vatninu og mæld 6 snið á landi. Auk þess hefur Bryndís Róbertsdóttir<sup>92</sup> rannsakað snið í mýrinni við Villingavatn. Að hennar mati benda fyrirleggjandi athuganir til að eftirfarandi gjóskulög megi finna á svæðinu: Katla-1918, Katla-1721, Katla-1500, Reykjanes um 1226 (miðaldalagið), Katla-Eldgjá 934, Katla um 920, Landnámslag um 870. Fleiri lög hafa komið í ljós í vatnsseti en mjög ólíklegt að þau varðveitist á þurru landi. Athyglisvert er að miðaldalagið fannst við uppgröft við Þingvallakirkju. Við rannsókn á sögu og þróun þingstaðarins, frá upphafi og fram til 18. aldar, myndu þessi lög, ef þau finnast í beinu samhengi við mannvistarleifarnar, koma að góðum notum. Ljóst er að á þingstað mun finnast langtum minna af forngrípum en t.a.m. í bæjarrúst, og óvíst að þeir nýtist til aldursákvörðunar. Þó er það athyglisvert að þeir fáu gripir sem fundist hafa í jörð á Þingvöllum, tábagallinn og silfurpeningarnir, hafa gefið skýrar vísbendingar um aldur þeirra mannvirkja sem þeir komu úr. Eins er og óvíst að finnist nothæf sýni til kolefnisaldursgreiningar. Bein virðast mjög morkin í flestum skurðum sem gerðir hafa verið, en á hinn bóginn er víða viðarkolaösku að finna, ef marka má lýsingar Sigurðar Vigfússonar.

*Mannvirki.* Mikilvægt er að rannsaka mannvirki á þingstaðum og reyna að greina í sundur hver þeirra tilheyrta þinghaldi og hver ekki, frá hvaða tíma þau eru, gerð þeirra og þróun.

- Áhleðslan á Lögbergi. Uppgröfturinn á Hallinum (Lögbergi) 1880 leiddi í ljós að þar er hlaðið mannvirki af óvenjulegri lögun, en ekki er vitað frá hvaða tíma það er. Ekkert bendir sérstaklega til að það sé frá fornöld. Mögulegt er að fá betri mynd af gerð mannvirkisins og vísbendingar um aldur þess með því einu að hreinsa upp skurði Sigurðar Vigfússonar, og skoða þar hleðslur, jarðveg og afstöðu gjóskulaga.

- “Snorrabúð”. Grafið var með veggjum Snorrabúðar. Ef þeir skurðir verða hreinsaðir upp má vera að finna megi afstöðu gjóskulaga. Gera má ráð fyrir að þessi tóft hafi verið endurhlaðin nokkrum sinnum og jarðlög því mjög hreyfð og samhengi illskiljanlegt.

- “Njálsbúð”. Ef hreinsaðir verða skurðir Sigurðar mætti líklega sjá afstöðu gjóskulaga og fornleifa. Fjarsjármælingar gefa til kynna að tóftin hafi verið lengri til suðurs, eða að þar sé önnur tóft. Svæðið sunnan Njálsbúðar gæti hafa verið hluti af þingstaðnum þó ekki sjáist búðatóftir þar nú. Verður ekki úr því skorið nema með prufugrefti.

- “Biskupsbúð”. Sigurður gróf í kringum vegg tóftarinnar en fann ekki vísbendingar um aldur hennar. Ef hreinsaðir verða upp skurðir hans mætti hugsanlega finna þar gjóskulög.

---

<sup>91</sup> Kristján Eldjárn, "Lítið eitt um búðir á Þingvöllum, *Alþýðublaðið* 5. mars 1954.

<sup>92</sup> Munnl. uppl.

- Mannvirki á Spönginni. Svo virðist sem e.k. pallur eða upphækkun hafi verið gerð á Spönginni. Er það athyglisvert ef svo er, og þarf að reyna að svara því til hverra hluta slíkur pallur hefur verið notaður og frá hvaða tíma hann er. Innan og uppá hringpallinum er lítil tóft, en ekki er vitað hvort það er búðartóft né frá hvaða tíma hún er. Ef hreinsaðir verða skurðir Sigurðar mætti hugsanlega finna gjóskulög sem segja til um aldur mannvirkjanna, og afstaða jarðlaga gæti sýnt hvort um mannvirki frá ólíkum tímum sé að ræða.

- Fornleifar á Miðmundatúni. Við skurðgröft 1957 komu í ljós gólfög á talsverðu dýpi og gripur frá 11. öld. Nánari athugun á þessum mannvistarlögum myndi leiða í ljós hverskonar byggingar er þar um að ræða. Skurðurinn frá 1957 var staðsettur með segulmælingu og var auðfundinn, enda er þar jarðstrengur. Hreinsa þyrfti upp skurðinn og grafa minjarnar fram.

- Þingbúðir austan Öxarár. Búðatóftir leynast eflaust austan Öxarár. Við uppgröft 1999 kom í ljós áður óþekkt mannvirki skammt norðan við Þingvallakirkju. Sigurður Guðmundsson og Matthías Þórðarson hafa bent á nokkra staði á austurbakka Öxarár, frá Biskupsbúð norður að suðurenda Brennugjár. Frekari fjarsjarmælingar og profugröftur gætu leitt í ljós fleiri búðir. Líklegt er að a.m.k. sumar þeirra hafi orðið fyrir hnjaski af völdum vegagerðar og túnræktar. Af hinni meintu búð sem sást í við uppgröft 1999 má sjá að grjótt hefur verið rífið úr veggjum. En einnig má vera að á þessu svæði séu búðir sem hafi sloppið að mestu, t.a.m. við bakka árinna, sem hafi lent utan við veg- og túnstæði.

- Aðrir rannsóknarstaðir. Með tilliti til minjanverndarsjónarmiða, væri æskilegt að gera forkönnun á ofangreindum stöðum þar sem þegar hefur verið raskað við minjum, og kanna betur varðveislu gjóskulaga og aðrar forsendur rannsókna. Eins er nauðsynlegt að gera vandaðan uppdrátt af þingstaðnum og nágrenni hans og kanna til hlítar með fjarsjá þau svæði sem hafa ekki verið athuguð til þessa. Á grundvelli slíkra gagna og athugana er síðan hægt að ákvarða hvort og hvaða staði æskilegt væri að taka til frekari rannsókna.

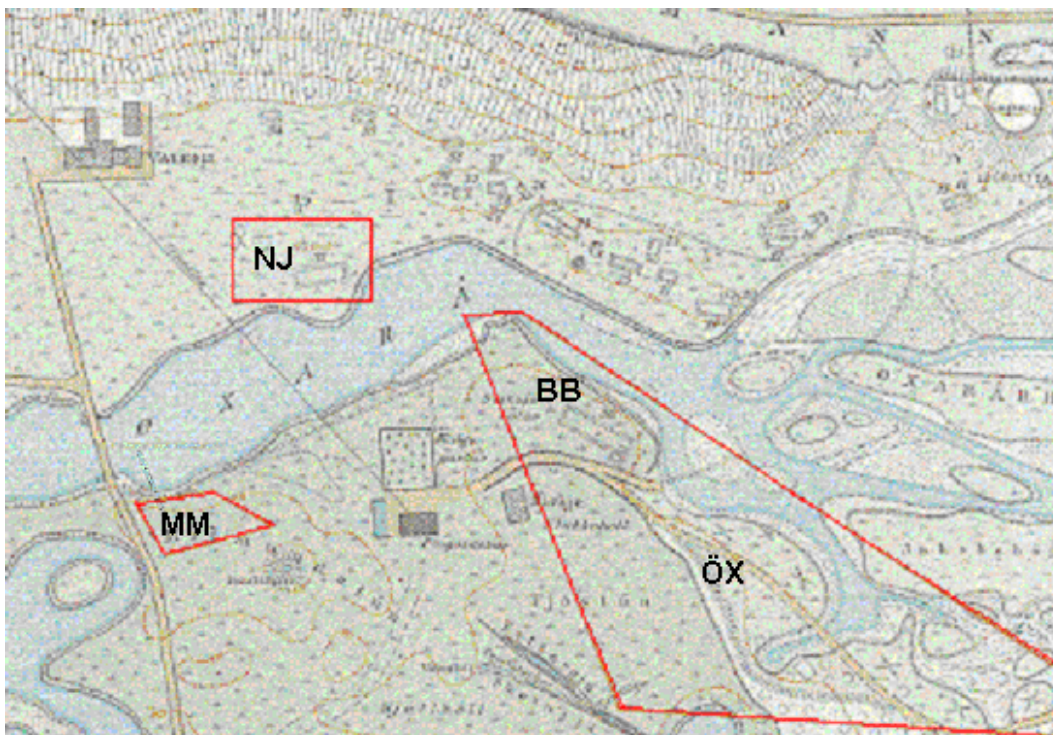
Þessar forsendur voru hafðar í huga við undirbúning að nýrri rannsóknaráætlun fyrir Þingvelli og voru athuganir sem þar fóru fram sumarið 2002 fyrsti áfangi þeirrar áætlunar. Um árangur þeirra er fjallað í næsta kafla.

## Rannsókn á Þingvöllum 2002

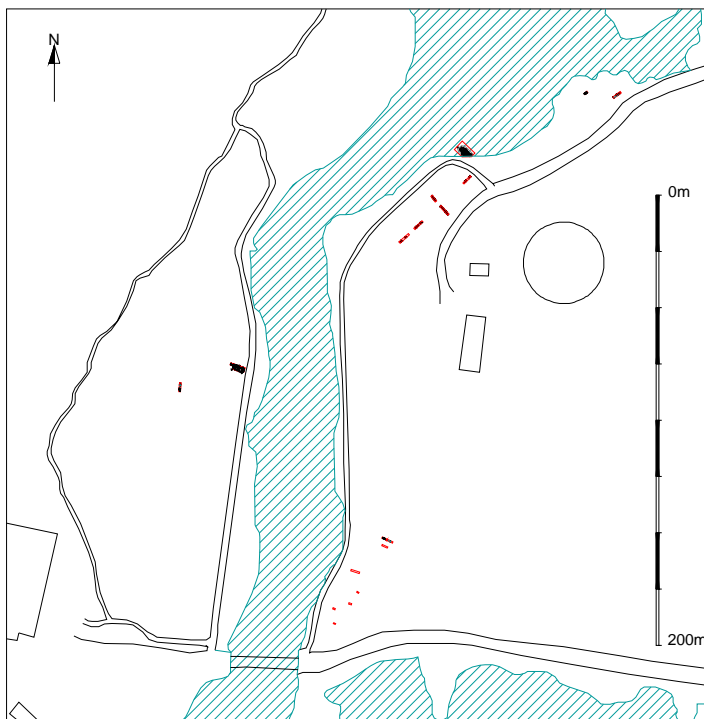
Adolf Friðriksson og Howell M. Roberts

Samkvæmt upphaflegri áætlun var ráðgert að gera forkönnun á átta stöðum á Þingvöllum árið 2002, þ.e. vestan ár, á mannvirkinu á svonefndu Lögbergi, s.k. Snorrabúð, s.k. Njálsbúð og svæðinu sunnan Njálsbúðar, og austan ár, á Miðmundatúni þar sem tábogall fannst 1957, á Biskupshólum, á árbökkum Öxarár norðan Biskupshóla og á Spönginni.

Vegna fjárskorts var athugunum á Snorrabúð, Lögbergi og mannvirkjaleifum á Spönginni frestað, en lögð áhersla á að ljúka forkönnun á öðrum stöðum.



8. mynd. Kortið sýnir rannsóknarsvæðin 2002. Efst er “Njálsbúð” (NJ), Miðmundatún lengst til vinstri (MM), Biskupshólar eða Biskupsbúð (BB) og minjar á árbakka austanmegin (ÖX) er til hægri.



9. mynd. Kortið sýnir legu prufuskurða sem grafnir voru á Þingvöllum sumarið 2002.

### Fornleifakönnun vestan ár

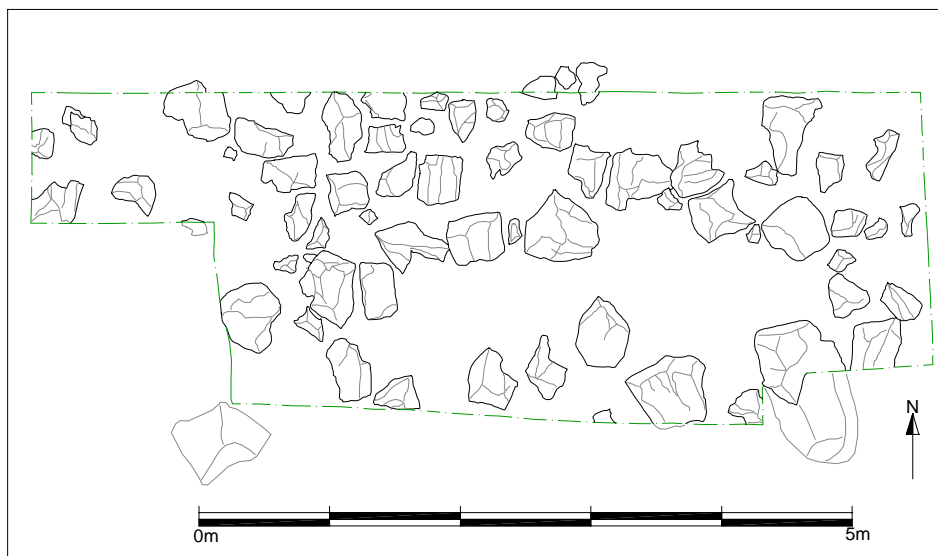
*Njálsbúð* stendur við vesturbakka Öxarár, því sem næst gegnt syðstu burst Þingvallabæjar. Lýsingu á tóftinni og umfjöllun um fyrri rannsóknir er að finna í kaflanum “Þingvellir – rannsóknarsaga” hér að framan.



10. mynd. Suðurgafli “Njálsbúðar”.

Sumarið 2002 var grafinn skurður þar sem suðurgafli tóftarinnar mun hafa verið. Í ljós kom afar illa farin grjóthleðsla, í og undir grasrótinni. Steinarnir hafa oltið úr hleðslunni til beggja handa og í stað veggjar er nú óregluleg dreif af grjóti. Við rannsókn á tóftinni 1880 hefur hleðslum verið lítillega raskað,

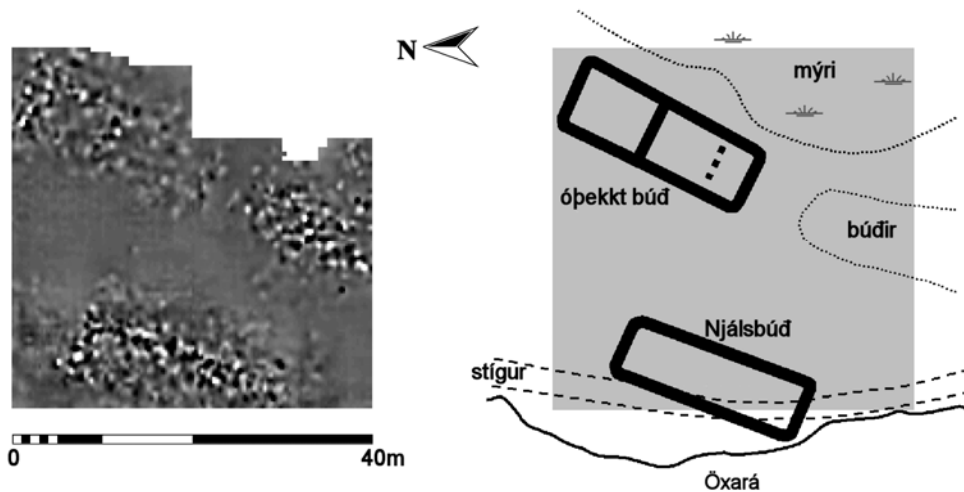
en líklega hefur tóftin einkum skemmst af völdum vatnsaga. Við landsig síðustu alda hefur landið frá Valhöll norður að Njálsbúð blotnað og er nú að mestu mýri. Steinar í hleðslum ganga til og frá af völdum bleytu og frosts. Auk þess hefur Öxará sneitt af norðausturhorn búðarinnar og göngustígur liggur yfir norðurenda hennar.



11. mynd. "Njálsbúð", suðurgafli eftir uppgröft 2002.

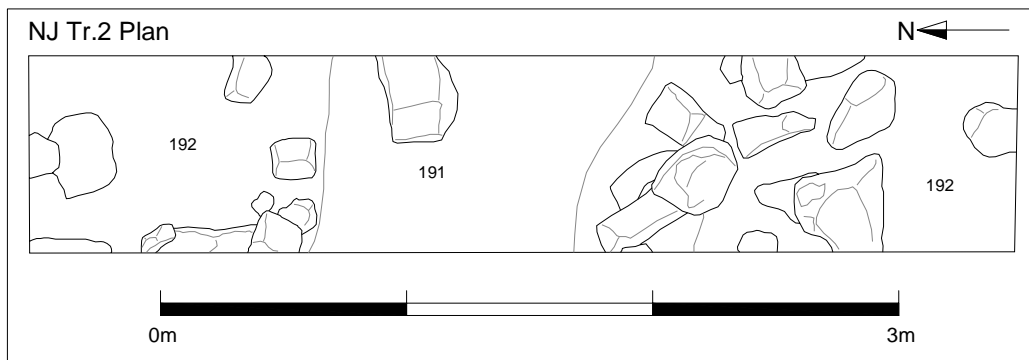
Engir gripir fundust við uppgröftin, einungis fáein brot af dýrabeinum. Engar vísbendingar komu fram um aldur þessa mannvirkis. Óvíst er að fullnaðarrannsókn muni skila miklum árangri, en á hinn bóginn er ljóst að tóftin er í hættu og ákveða þarf hvort ráðist skuli í björgunaruppgröft og eða aðrar aðgerðir til úrbóta.

*Óþekkt tóft suðvestan Njálsbúðar.* Tilraunir með fjarsjármælingar voru gerðar á svæðinu sunnan og vestan Njálsbúðar, þar sem engar búðatóftir eru sýnilegar og engar rannsóknir hafa verið gerðar til þessa. Báru þessar tilraunir óvæntan árangur: um 25 m vestan Njálsbúðar fannst afmarkað og reglulegt svæði með hærri viðnámi í jarðvegi.



12. mynd. Til vinstri sést árangur fjarsjármælinga. Teikningin til hægri sýnir líklega stærð og lögun mannvirkisins.

Grafinn var könnunarskurður á þessum stað og fannst þá veggur sem væntanlega tilheyrir áður óþekktu búðartóft. Undir grasrótarlaginu (190) var fremur ljósleitur, brúnn og leirkenndur moldarjarðvegur (191) og í honum vottaði fyrir torfi. Þar undir var dökkbrún mold (192) og stóð vatn í á 30 sm dýpi. Syðst í skurðinum voru allnokkrir steinar, eflaust úr vegghleðslu, sem er talsvert hrúnin.

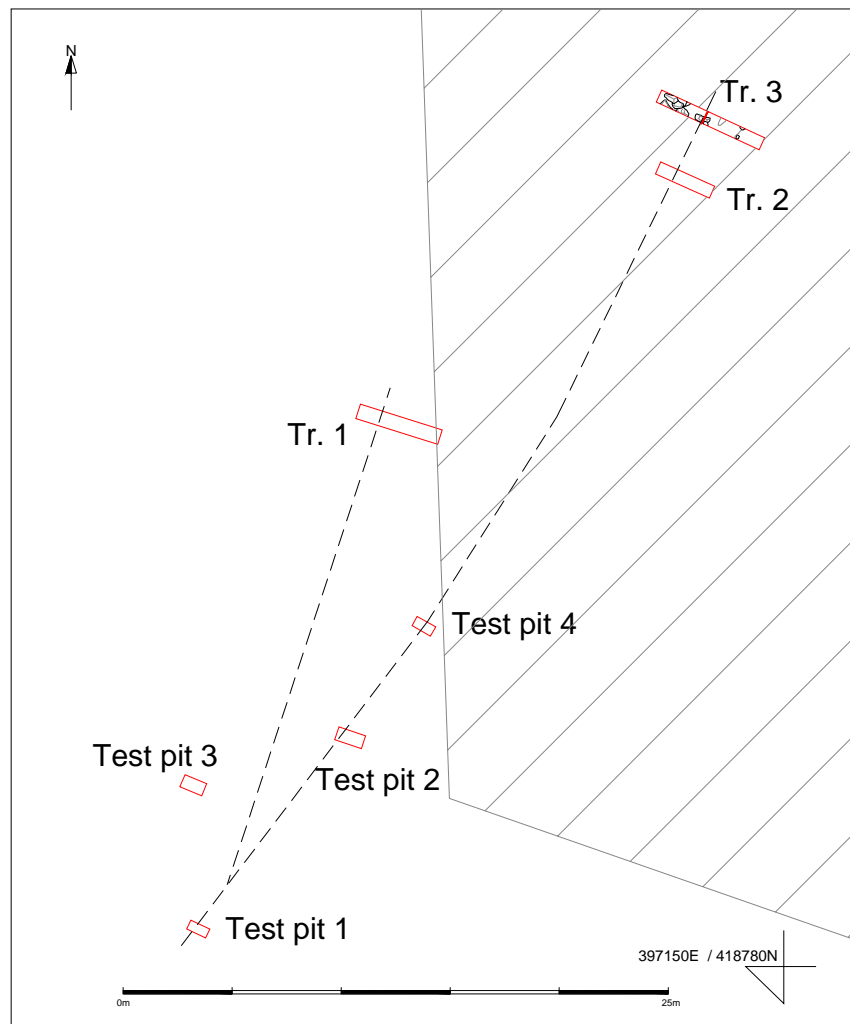


13. mynd. Grunnmynd skurðar í mannvirki vestan Njálsbúðar. Til hægri sjást leifar grjóthleðslu úr vegg.

Engar vísbendingar fundust um aldur mannvirkisins, og óvíst er um lögun þess og stærð, enda sjást lítil merki á yfirborði. Grafa þyrfti búðina upp til að sjá lögun hennar, en svæðið er blautt og því erfitt að stunda þar fornleifauppgröft. Þessi niðurstaða staðfestir engu að síður, að suðurmörk þingstaðarins austan ár eru einfaldlega óþekkt, því búðir kunna að hafa staðið hér og hvar á þessu svæði. Ummerki um mannvirki eru horfin því þau hafa sokkið í blautan jarðveginn. Finnist fleiri minjar á þessum slóðum mun það breyta heildarmynd þingstaðarins.

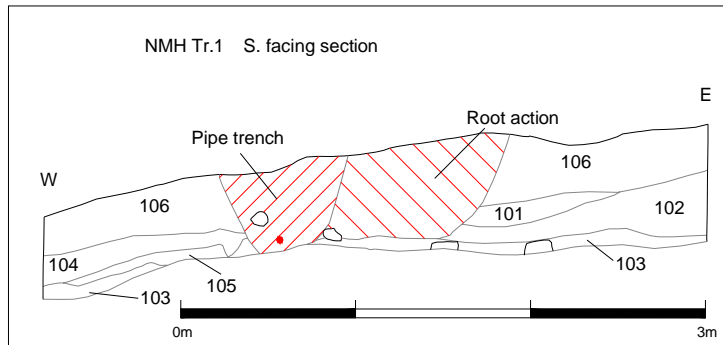
### Fornleifakönnun austan ár

*Miðmundatún.* Árið 1957 var grafið fyrir jarðstreng á Miðmundatúni, skammt frá norðausturhorni brúarsporðsins, þar sem nú er trjálundur. Þar fannst fyrir tilviljun sjaldgæfur dýrgripur, s.k. tábagall frá 11. öld - tignarmerki biskupa. Við skyndiathugun það ár komu í ljós mannvistarlög sem bentu til að þar hafi staðið e.k. mannvirki, en þau voru ekki athuguð frekar. Ekki hefur verið vitað til þess að þingbúðir hafi staðið á þessum slóðum, en vissulega er fundurinn óvenjulegur og mannvistarlögin gefa fullt tilefni til frekari rannsókna.



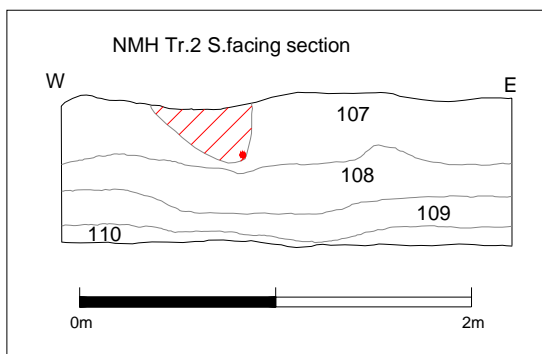
14. mynd. Kortið sýnir afstöðu prufuskurða syðst á Miðmundatúni. Strikaða svæðið sýnir trjálundinn sem er í suðvesturhorni túnsins, skammt austan brúarsporðsins.

Á svæðinu var fjarsjártækni notuð til að staðsetja jarðstrenginn og síðan grafnir nokkrar könnunarholur (Test pit 1, 2 og 3) og skurðir (Tr 1, 2 og 3). Undir grasrótarláginu



15. mynd. Snið norðurhliðar á skurði 1. Rafstrengurinn er í miðjum skurði.

verið fyrir jarðstrenginn voru nokkuð greinilegar og náði í hann í gegnum öll lög. Undir þessum lögum liggur óhreyfð, rauðbrún og fíngerð mold (103), og þar undir hraunhella.



16. mynd. Norðurhlið skurðar 2.

Þar sem bagallinn fannst er nú þéttur trjágróður og reyndist ómögulegt að gera þar rannsókn með uppgrefti. Er mannvirkið sem fannst 1957 því enn ókannað. Hinsvegar kom í ljós annað mannvirki norðar á túninu, í útjaðri trjáreitsins. Þar var hægt að grafa niður á vegg og gólf, en trjágróðurinn hamlaði frekari rannsókn að sinni. Grafnir voru tveir skurðir (Tr 2 og 3) innan tóftarinnar. Efst var trjárót og laus og talsvert hreyfður moldarjarðvegur (107, 108, 111, 112, 113, 115) og þar undir voru áfokslög, með einstaka kolaflekkjum í. Undir þeim voru síðan lög með torfleifum í, hugsanlega hrun úr veggjum eða þaki (109, 116, 119). Var torfið litskrúðugt með rauðum, gulleitum og grænum röndum. Skurður fyrir jarðstrenginn hefur verið tekinn í gegnum efstu lögina og náði að særa aðeins efsta torfhrunlagið (119). Vestast í skurði 3 var komið niður á hleðslu úr voldugu hraungrjóti (120), sem verið hefur í vesturlangvegg byggingarinnar en er nú dálítið gengin í sundur. Í austurenda skurðarins var komið niður á mjög þétt, dökkgrátt lag, með miklu af viðarkolum í og einstaka brenndum beinflísam (118). Er það eflaust gólfslag. Vestan við það var ljósgrátt lag með grængulri slikju og einstaka kolamola og beinflísam, og gæti verið hluti af moldargólfinu. Neðst í skurði 2 var komið ofan í ljósleitan, óhreyfðan

(106) í skurði 1 (Tr 1) var grunnur og fremur leirkenndur moldarjarðvegur (101, 102, 104) með einstaka kolaflekkjum í. Vestanmegin í skurðinum var þunn linsa af brúnni mold með grárri ösku og kolum í (105). Útlínur skurðarins sem grafinn hafði

Þar sem bagallinn fannst er nú þéttur trjágróður og reyndist ómögulegt að gera þar rannsókn með uppgrefti. Er mannvirkið sem fannst 1957 því enn ókannað. Hinsvegar kom í ljós annað mannvirki norðar á túninu, í útjaðri trjáreitsins. Þar var hægt að grafa niður á vegg og gólf, en trjágróðurinn hamlaði frekari rannsókn að sinni. Grafnir voru tveir skurðir (Tr 2 og 3) innan tóftarinnar. Efst var

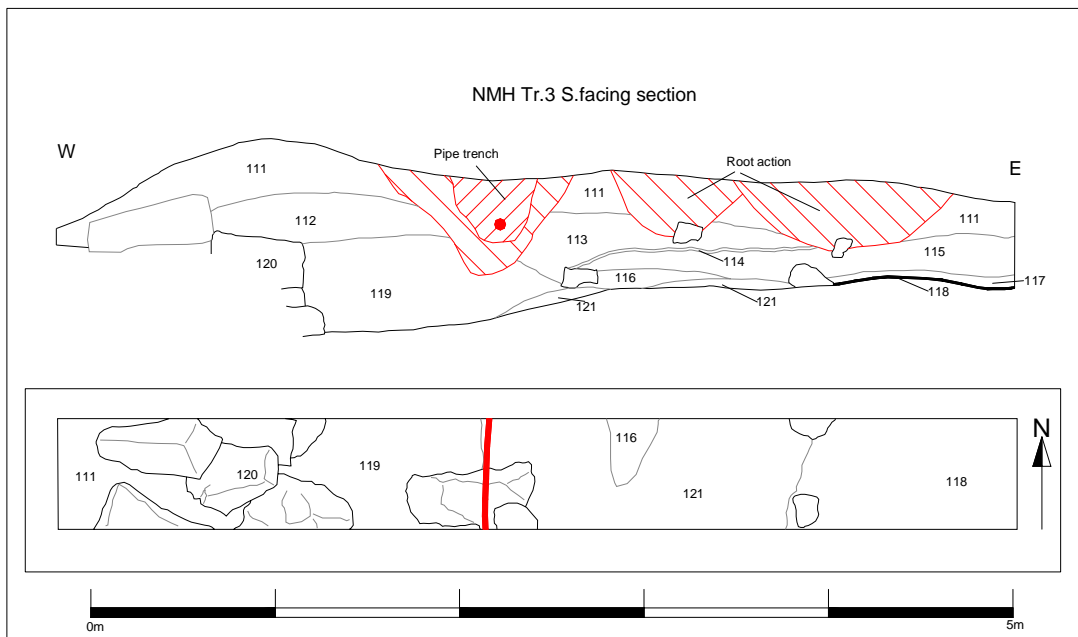


17. mynd. Fornn mannvirki á Miðmundatúni. Fremst á myndinni sést í grjótvegg tóftarinnar.

jarðveg (110) sem lá yfir gjóskulagi, líklega landnámslaginu óhreyfðu, en í skurði 3 var ekki farið í gegnum góflögin né torfhrunið.

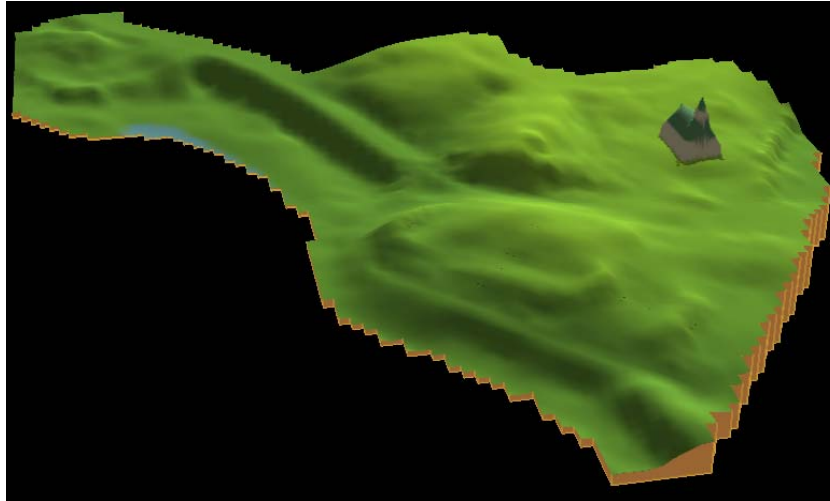
Var hér látið staðar numið við rannsóknina. Ljóst er að á þessum stað hefur staðið e.k. mannvirki, með veggjum úr torfi og grjóti, en trjáræturnar gera illmögulegt að grafa það upp með góðu móti. Óvíst er hvort tóftin sé leifar af búið eða byggingu sem tilheyrði búskap á Þingvöllum. Hún er í lögum sem aðrar búðatóftir. Æskilegt væri að fella trén og hlífa þessu minjasvæði, og jafnvel reyna að rannsaka það betur.

Þessi tvö mannvirki eru óbein vísbending um að þar sem nú er Miðmundatún hafi áður verið hluti af þingstaðnum, sem er löngu horfinn undir svörð.



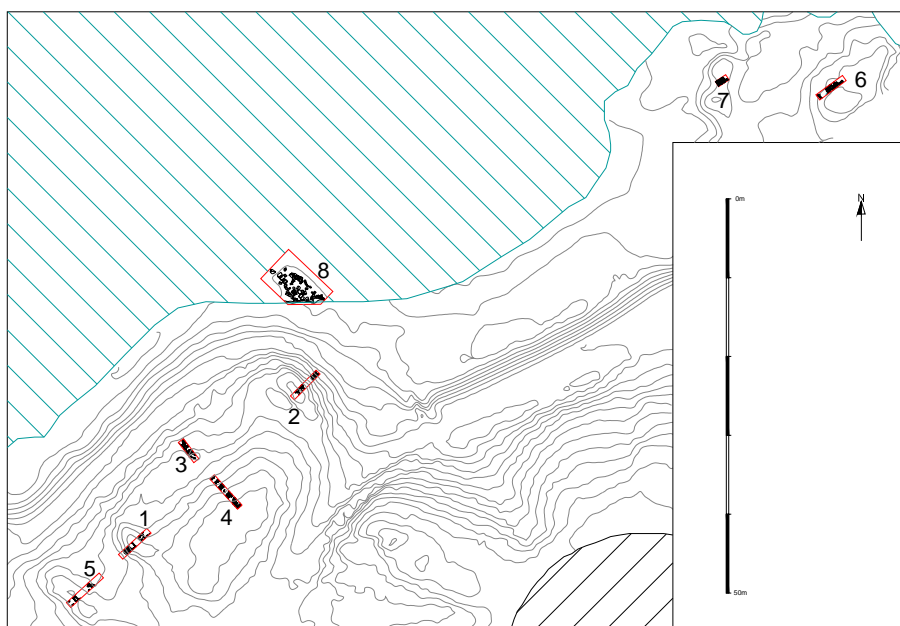
18. mynd. Norðursnið og grunnmynd skurðar Tr 3. Grjótveggurinn er lengst til vinstri, rafstrengurinn fyrir miðju, en í sniðinu lengst til hægri sést góflagið (118).

*Biskupshólar.* Túnið milli heimreiðar, á móts við Þingvallakirkju, og bakka Öxarár nefnist Biskupshólar. Þar vottar fyrir gaflhlöðum tóftar og hefur hún verið kölluð Biskupsbúð. Til þessa hefur verið talið að á þessu svæði hafi verið ein, stór búð, eins og rakið var í kaflanum um fyrri rannsóknir á þingstaðnum.

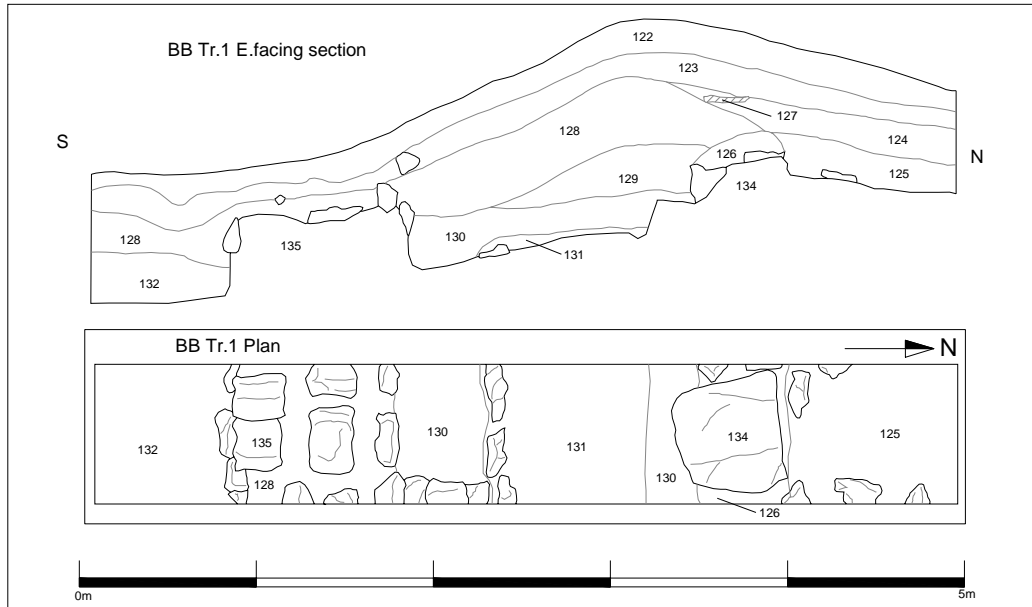


19. mynd. Biskupshólar og nágrenni, séð úr VNV. Á þessu svæði hafa fundist vísbendingar um að þar hafi fjölmargar búðir staðið, en aðeins sér óljóst móta fyrir fáeinum þeirra á yfirborði.

Sumarið 2002 voru grafnir könnunarskurðir á fimm stöðum á Biskupshólum. Einn (1) þar sem virtist vera suður (suðvestur) gafl, annar (2) þar sem mótaði fyrir norðurgafl (norðaustur), sá þriðji á vesturhlið (3), sá fjórði (4) á austurhlið, og loks var grafinn skurður (5) skammt sunnan við “biskupsbúðina” þar sem einnig virtist móta fyrir gaflhlaði (sjá afstöðumynd).



20. mynd.  
Staðsetning  
skurða á  
Biskupshólum  
og  
austurbakka  
Öxarár.



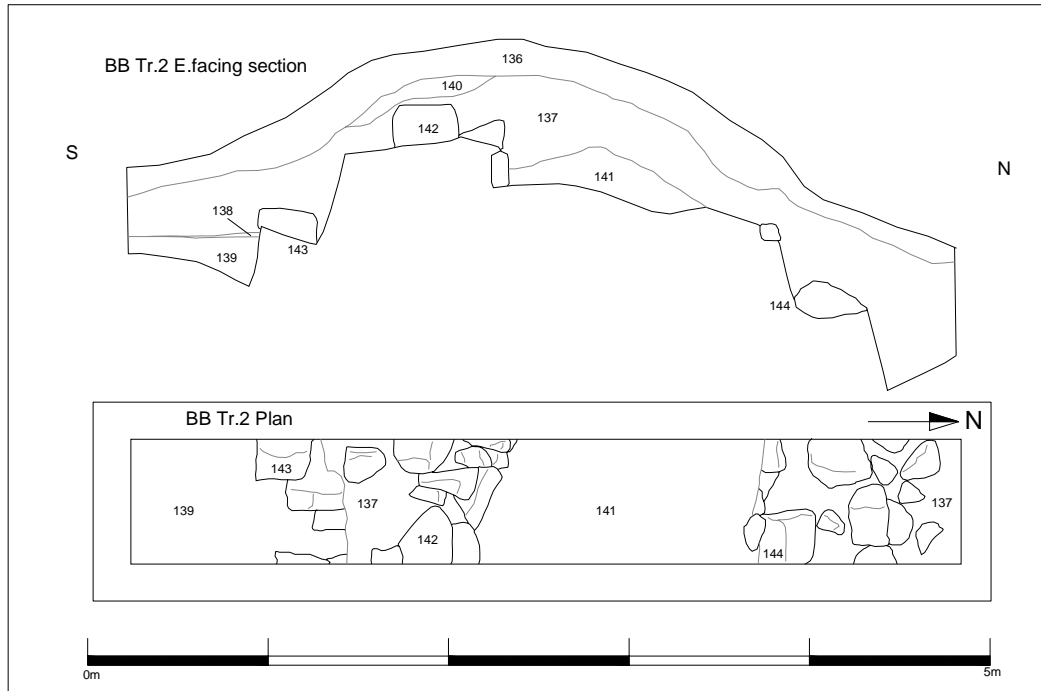
21. mynd. Vestursnið og grunnmynd skurðar 1 á Biskupshólum.



22. mynd. Í skurðinum sjást leifar af völdugum vegg úr stóru mannvirki frá fornöld.

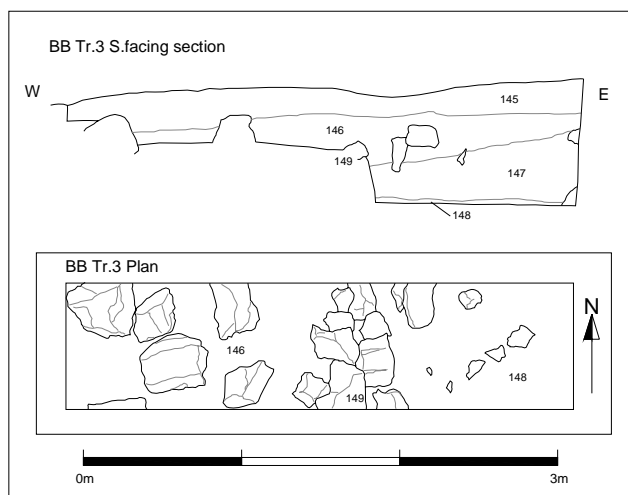
Skurður 1. Undir grasrótarláginu (122-123) í skurði 1 var brún áfoksmold með einstaka kolaflekkjum sunnan til í skurðinum (124, 128) og dökkum linsum (127). Undir þeim nyrst í skurðinum var dökkleitt moldarlag með torfusneplum (125). Í skurðinum komu í ljós tvær veggheðslur, og liggur skurðurinn þvert á þær. Sú nyrðri (134) er rétt norðan við háhrygginn sem sést á yfirborði og talinn vera suðurgafli biskupsbúðar. Veggurinn er gerður úr

afar stóru grjóti. Sunnan við hann er annar grjótveggur (135) og sér í þrjár raðir af steinum sem liggja langsum í veggnum. Á milli veggja voru þétt moldarlög (129), með gráum flekkjum eftir því sem neðar dró (130) og neðst voru leifar af torfi, með landnámslaginu í (131, 132). Eru þetta völdugir veggir hvortveggja, en erfitt að segja um gerð þeirra frekar nema með frekari rannsókn. Ekki er hægt að skýra að svo stöddu hvort þessir tveir veggir séu hluti af sama mannvirki eða tveimur samliggjandi. Ljóst er að hér er um mjög fornt mannvirki að ræða, þar sem landnámslagið er í torfinu, en að svo stöddu er ekki hægt að meta hve langur tími hefur liðið frá því gjóskan féll og torfið var skorið. Í skurðinum fundust fáein dýrabein og naglar og smábrot önnur sem ekki verður borið kennsl á hvað verið hefur upphaflega. Þessir fundir gefa engar vísbendingar um aldur eða fyrra hlutverk mannvirkisins.



23. mynd. Vestursnið og grunnmynd skurðar 2 á Biskupshólum.

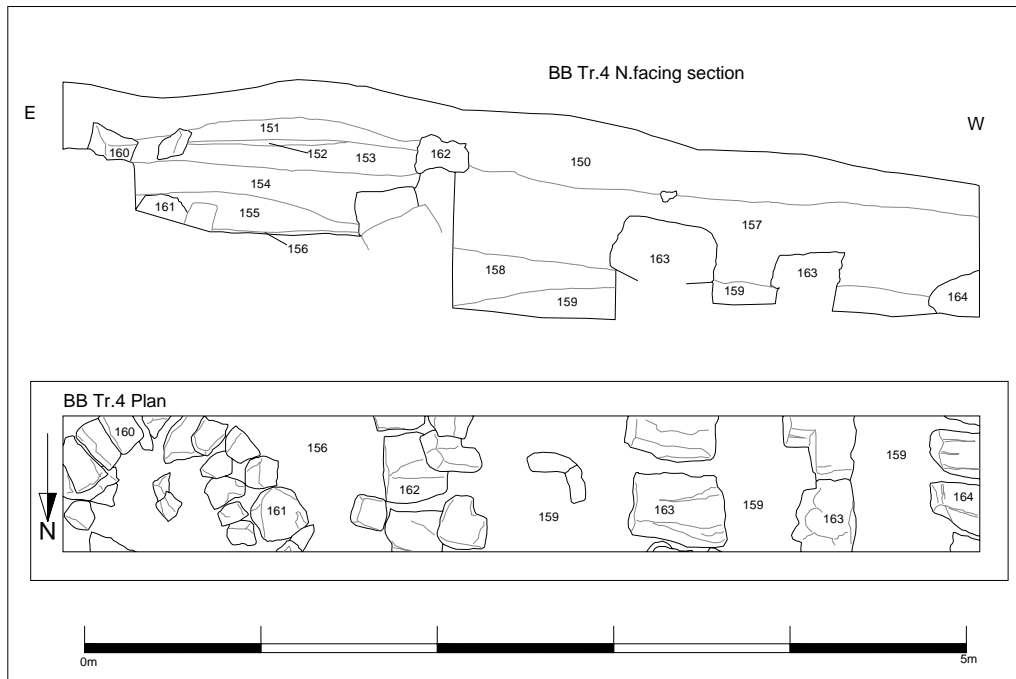
Skurður 2 var grafinn þversum í gegnum gagnstæðan gafl á því sem á yfirborði virðist vera eitt stórt mannvirki. Undir grasrótarlaginu (136) var komið niður á lög af áfoksjarðvegi með einstaka kolaflekkjum í (137, 140). Þar undir voru leifar af vegg úr torfi (141) og grjóti (142, 143, 144). Innan við innri (syðri) hlið veggjarins var þunnt dökkgrátt lag með ösku í og brenndum beinum og virðist vera ruslag (138). Lá það upp að veggnum en undir laginu var hreyfð mold með kolaflekkjum í. Í skurðinum fundust örfá dýrabein, nagli og fleiri smávægileg brot úr gripum. Veggurinn hefur tilheyrt stóru mannvirki, og virðist hafa verið umbyggður eða lagaður. Líklegt má telja að hann eigi við veggina sem sáust í skurði 1.



24. mynd. Norðursnið og grunnmynd skurðar 3.

Skurður 3 var grafinn þar sem mótaði fyrir langvegg vestan megin. Undir grasrótarlaginu (145) var dökkleit áfoksmold (146) með einstaka kolaflekkjum í og þar voru stöku steinar, væntanlega hrun úr steinhleðslu. Vestanmegin í skurðinum var komið niður á leifar af vegg úr fremur stóru grjóti sem virtist

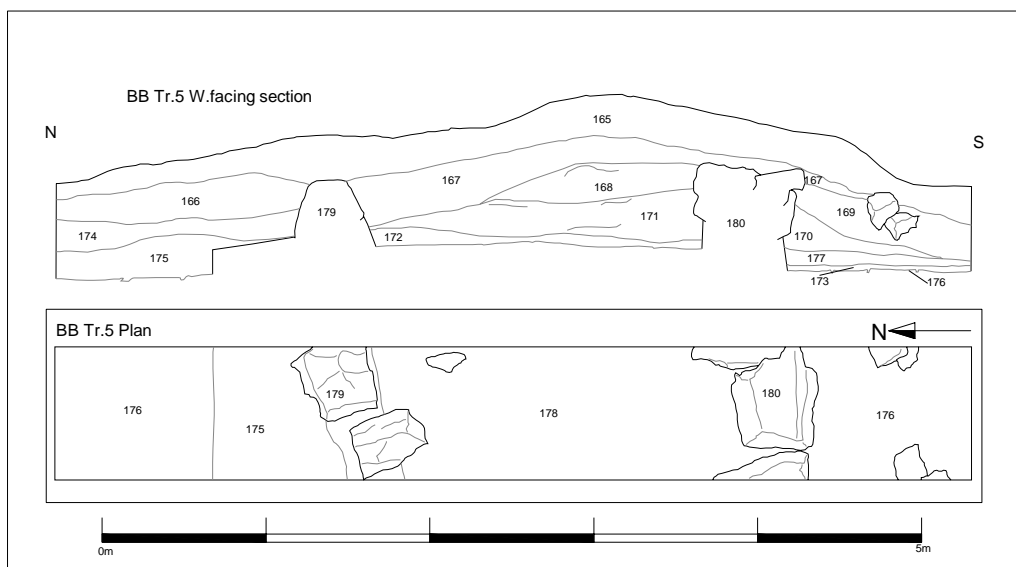
talsvert fært úr stað (149). Austan (innan) við vegginn var lag (147) með torfleifum í, og einstaka gráleitum linsum. Undir því var dökk, óhreyfð mold með rauðleitri sliktu (148). Ekkert gólflag var að sjá milli óhreyfðu moldarinnar og hrunlagsins. Í skurðinum fannst brot úr dýrabeini, leirkersbrot, fáeinir naglar og önnur brot.



25. mynd. Suðursnið og grunnmynd skurðar 4.

Skurður 4 liggur þar sem talið var að eystri langveggur biskupsbúðar hafi verið. Á yfirborði sást ekki til veggjarins, og virðist sem þar hafi orðið eitthvert rask á síðari tímum, og jarðvegur hlaðist þar upp og myndað töluverðan hól eða hrygg. Rétt undir grasrótinni (150), austast í skurði 4 var strax komið niður á leifar af veggjum hlöðnum úr smáu grjóti. Austast sér í hleðslu sem liggur NA-SV (160) og virðist mynda horn við aðra samskonar hleðslu (161) sem liggur (lítilllega bogadregin) í gagnstæða átt, þ.e. NV-SA, en sú hleðsla liggur neðar, og er óvíst að þær eigi saman. Rétt vestan við vegg 161 er annar veggur (162) sem liggur í svipaðri hæð og veggur 160 en í N-S stefnu. Á milli veggjanna 160 og 162 liggja nokkur lög úr dökkri fokmold (151), linsa með ösku og viðarkoli sem hugsanlega er e.k. yfirborð (152), undir því er mold með dökkum linsum eða kolaflekkjum sem verður þéttari í sér eftir því sem neðar dregur (153, 154, 155). Neðst í skurðinum austanmegin var komið niður á þétt og dálítið sendið lag með einstaka kolamolul og illa varðveittum beinaleifum (156). Ekki var grafið í gegnum það lag, enda óhægt um vik vegna steinhleðsnanna á báða vegu. Niðurgrofturinn vestanmegin í skurðinum náði talsvert dýpra, enda voru þar engar veggjaleifar svipaðar og í

austurendanum. Hinsvegar var komið niður á þrjár steinaraðir sem liggja N-S og virðast mynda einn eða tvo vegg (163, 164), úr meðalstóru grjóti. Grjótið í miðhleðslunni virðist liggja þétt og langsum í veggnum, en þversum og gisnara í hinum hleðslunum. Yfir hleðslunum lá dökkleitt moldarlag með kolaflekkjum (157), svipað og lagið yfir veggnum í skurði 3. Undir því, austan megin (utan) við veggina var svipað, en þéttara og ögn sendnara lag (158). Neðst, og á milli steinhleðslanna og austan (utan) við þær var þétt, brúnt lag með gulleitum og gráum linsum, sem eflaust er torf (159). Ekki var grafið í gegnum það lag, en líklegt er að það sé torfhrun eða leifar torfhleðslu. Ekkert verður því sagt um hvað liggur þar undir, og ekki sást nema austurhlíðin af vestustu steinaröðinni þar sem ekki var grafið lengra til vesturs. Í skurðinum fannst leirkersbrot og eitt dýrabein. Líklegt er að vegghleðslurnar vestanmegin í skurðinum séu hluti af langvegg, hugsanlega austurvegg af stóru, ferhyrndu mannvirki. Eins er mögulegt að þarna sjái í leifar af tveimur byggingum. Þessar mannvirkjaleifar liggja djúpt í jörð, en engar vísbendingar liggja fyrir um aldur þeirra. Vænta má að þær, eða hluti þeirra eigi saman við veggjaleifar sem komu í ljós í skurðum 1, 2 og 3. Hinsvegar virðast litlu veggjahleðslurnar sem lágu efst og austast í skurðinum vera leifar af nýlegum byggingum sem hafa verið öllu smærri í sniðum.



26. mynd. Suðursnið og grunnmynd skurðar 5.

*Skurður 5.* Skammt sunnan við svokallaða Biskupsbúð er afgangur hryggur, mjög svipaður þeim sem mynda suður og norðurgöfl tóftarinnar. Þegar staðurinn er skoðaður á yfirborði virðist sem þarna sé hluti af annari stakri byggingu eða viðbót við suðurenda stóru tóftarinnar.

Grafinn var skurður þvert yfir hrygginn. Undir grasrótarlagini (165) var áfoksjarðvegur, rötarskotinn og fremur laus í sér (166, 167). Þar var komið niður á fremur stórt grjót á tveimur stöðum, sem reyndist vera úr tveimur grjóthleðslum (179, 180). Á milli þeirra lágu jarðlög (168, 171, 172, 178) með torfi í og virtist neðsta lagið dálítið troðið. Utan (norðan) við nyrðri veggjarbrún var dökkleit áfoksmold, með dálitlu af lífrænum leifum í og allnokkrar, þunnar öskulinsur (169). Þar undir var aðeins ljósari mold með sandi eða gjósku í (170). Undir því voru óhreyfð jarðlög (173, 177) og hraunhella (176). Sunnan við syðri veggheðslu lá brún mold með gulleitum blæ og fáeinum og mjög smáum kolamolum í (174, 175). Þar undir var hraunhellan (176). Engir gripir fundust í skurðinum. Athugunin staðfesti að það sem sést á yfirborði eru leifar af vegg. Veggurinn virðist hlaðinn út tveimur steinaröðum og fyllt með mold og hugsanlega einhverju torfi á milli þeirra. Ekkert gólflag kom í ljós við rannsóknina og óvíst er um stærð og lögun mannvirkisins sem þessi veggur tilheyrir. Ekki sést móta fyrir öðrum veggjum þar í kring, en veggurinn er breiður og mætti því ætla að sú bygging hafi verið fremur stór. Aldur þessa veggjar er óþekktur, og ekki er ljóst hvert er sambandið á milli þessarar tóftar og hinnar stóru, hvort þær tengist saman, eða hvort aldursmunur sé á þeim, og verður það ekki leitt í ljós nema með frekari uppgrefti.

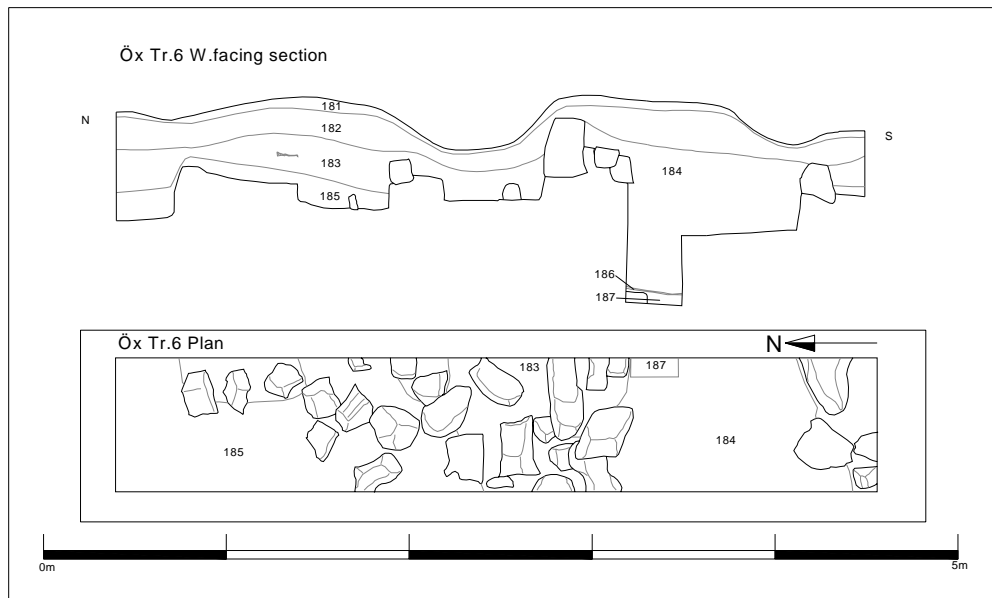
*Mannvirkjaleifar á austurbakka Öxarár.* Á árbakkanum, um 50 m norðaustan við Biskupshóla eru ógreinilegar þústir sem virtust geta hafa verið leifar búða. Grafnir voru skurðir í tvær af þremur þústum, þ.e. þústina sem er austast og fjærst árbakkanum (skurður 6)



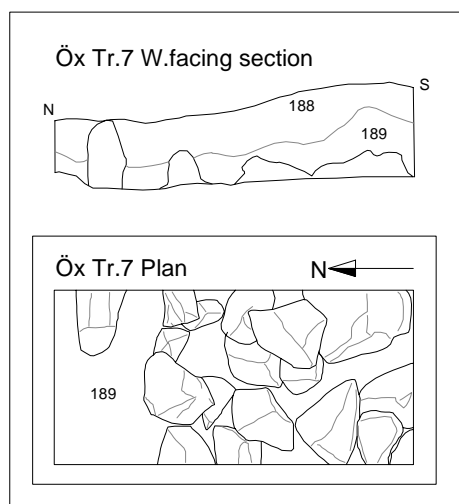
og þá sem er kippkorn vestar (skurður 7) en sú þriðja og syðsta var ekki könnuð í þetta sinn. Engin augljós ummerki eru um mannvirkjaleifar á þessum stöðum, en þeir hafa vakið athygli þeirra sem skoðað hafa þingstaðinn vandlega, og eru t.a.m. merktir með krossi á uppdrátt Matthíasar Þórðarsonar og Samúels Eggertssonar frá 1929.

27. mynd. Minjar á austurbakka Öxarár.

*Skurður 6 ÖX.* Undir grasrótarláginu (181, 182) í skurði 6, voru fremur einsleit moldarlög (183, 184, 185) með dálitlu af kolaflekkjum. Voru kolin fyrstu vísbendingar um að hér væri eftir einhverju að slægjast. Ekki sáust neinar glöggar leifar af torfi. Rétt sunnan við miðjan skurð kom í ljós dreif af meðalstóru grjóti sem hefur nokkuð reglulega brún sunnan megin, en liggur í óregluegri bendu til norðurs. Eru þetta mjög líklega leifar af hrundum grjótvegg. Ekki var haggð við grjótinu og því ekki grafið neðar í norðurhluta skurðarins. En sunnanmegin var hreyfð mold með kolaflekkjum niður að fölgrenu gjóskulagi (186), sem líklega er landnámslagið. Virðist það vera óhreyft og undir því var óhreyfður jarðvegur (187).

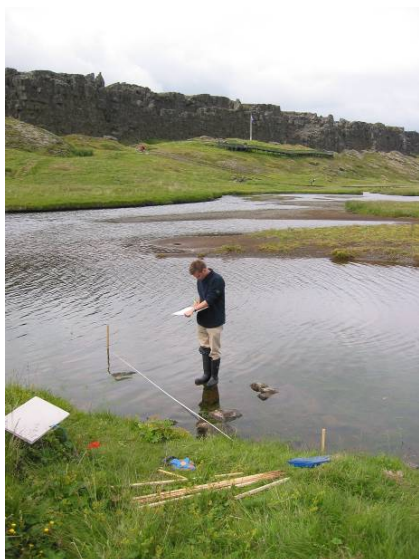


28-9. mynd. Austursnið og grunnmyndir af skurðum 6 og 7.



*Skurður 7 ÖX.* Næsta þúst var jafn ógreinileg og sú fyrrnefnda, en að auki vex þar birkikjarr og gerði það rannsóknina erfiðari. Jarðvegurinn þar er grynni en í austari þústinni. Undir grasrótarláginu (188) var brún mold, dálítið laus í sér og hreyfð af trjárótinni. Undir því lagi var komið niður á grjótbreiðu, sem ber ekki merki þess að vera hleðsla, en er líklega samanborið af mönnum. Þar gæti verið hrúnninn grjótveggur, eða grjót hefur verið tínt saman í hrúgu í einhverjum öðrum tilgangi. Er freistandi að álykta þessar þústir

séu leifar af mannvirkjum. Það er ekki útilokað að þar hafi staðið þingbúðir, enda sennilegra en að mannvirki þessi hafi tilheyrt búskapnum á bænum.



### *Búðaleifar á botni Öxarár.*

Við athugun á fornleifum á bökkum Öxarár var því veitt eftirtekt að hér og hvar í ánni eru steinar og jafnvel grjótdreifar. Stingur það í stúf við fremur einsleitan árbotninn sem þakinn er fínum malarframburði. Eftir mikla þurrkatíð í júlí 2002, lækkaði vatnsborð árinna töluvert og var tækifærið nýtt til að skoða þessa staði betur. Ekki er hægt að skera úr um í hverju tilfelli hvernig grjótið er tilkomið, en við árbakkann að austanverðu,

*30-2. mynd. Búðaleifar á botni Öxarár, skammt norðan Biskupshóla.*

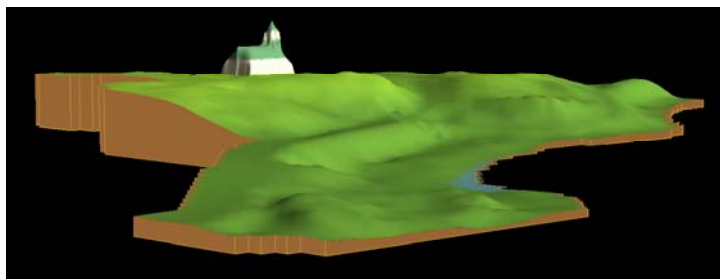
norðan Biskupshóla, komu í ljós steinhleðslur á árbotninum og voru þær teiknaðar upp. Eru þær efalaust leifar af vegg af mannvirki sem nú er að mestu eyðilagt af ánni. Hleðsla sést í árbakkanum og frá henni liggja veggjaleifar á botni árinna - sem eru oftast á kafi í vatni. Vegna vatnsstöðunnar í ánni í júlí var hægt



að teikna upp sýnilegar leifar, en illmögulegt er að gera frekari rannsóknir við þessar aðstæður. Æskilegt væri að reyna að stöðva þessi minjaspjöll náttúrunnar, en sem stendur er ekki ljóst hvernig mætti hlífa minjunum gegn vatnsaga og broti.



Tóftirnar sem komu í ljós við uppgröft á austurbakka árinna og á árbotni eru viðbót við þær minjar sem þekktar voru, en allmiklar líkur eru á að enn fleiri tóftir leynist á þessum slóðum: Þegar allt þetta svæði er skoðað vandlega, á vettvangi sem og á gömlum loftmyndum, má sjá að mjög víða mótar fyrir tóftum, beggja vegna heimreiðar að Þingvallabæ, allt frá bakka Öxarár, og upp að Þjóðargrafit. Tóftirnar niður við ána hafa líklega skemmst að nokkru þegar göngustígur var lagður á bakkanum, en áin hefur einnig spilt þessum minjum. Minjar á árbakkanum eru í hættu vegna áframhaldandi rofs. Rétt er að minna á að þegar grafinn var könnunarskurður norðan megin við Þingvallakirkju 1998 – þ.e.a.s. um 30 m austan við Biskupshóla - komu í ljós leifar af mannvirki nyrst í þeim skurði. Við uppmælingu á Biskupshólum 2002 var þetta svæði, norðan kirkjunnar, einnig mælt upp og virðist móta fyrir tóftum hér og þar á reitnum sem markast af heimreiðinni, Þjóðargrafitnum og kirkjunni. Eru því allar líkur á að á árbakkanum austan megin sé ekki aðeins 1-2 tóftir eins og áður var talið, heldur a.m.k. 10 og jafnvel vel á annan tug tófta.



33. mynd. Biskupshólar og nágrenni, séð úr norðaustri.

## Niðurstöður

Sumarið 2002 hófust rannsóknir á fornleifum á Þingvöllum. Grafnir voru prufuskurðir á Miðmundatúni, Biskupshólum, austurbakka Öxarár skammt norðaustan Biskupshóla, og í svonefnda Njálsbúð og aðra tóft skammt vestan við hana. Helstu niðurstöður rannsókna eru þær fjöldi meintra búða er meiri en áður var talið.

Áður óþekktar búðir komu í ljós á öllum þessum stöðum. Ljóst er nú að á Biskupshólum og þar í kring hefur ekki aðeins staðið ein búð, heldur mikil búðaþyrping, sem ekki sér lengur móta mikið fyrir á yfirborði nema að mjög litlu leyti. Svo virðist sem þar séu mannvirki allt frá 10.-11. öld. Elstu mannvirkin eru gerð úr völdugum veggjum með torfhleðslum og stóru grjóti. Ekki er hægt að segja frekar til um aldur eða hlutverk þessara mannvirkja, en þessi staður er vænlegur til rannsókna með uppgrefti. Hér hefur hlaðist upp talsverður jarðvegur, en eldri minjar virðast ekki hafa spillst af búðagerð frá síðari tímum, eða raski vegna búskapar né af náttúrulegum ástæðum. Eru veggheðslurnar reyndar óvenjuheillegar, og vottar fyrir gólfögum. Eins fundust þar gjóskulög og varðveisluskilyrði í jarðvegi eru ágæt.

Önnur helsta niðurstaða sumarsins er sú að minjar á Þingvöllum sem öðrum þingstöðum eru víða að spillast af völdum náttúrunnar, einkum af völdum vatnsaga eða trjágróðurs, t.a.m. í mýrinni sunnan við búðaþyrpinguna vestan ár, við trjálundinn á Miðmundatúni og á bökkum Öxarár. Við athuganir á vorþingstöðum á Vestfjörðum kom í ljós að þeir hafa allir raskast að verulegu leyti, vegna vegagerðar, skriðufalla, trjágróðurs, rofs, vatnsaga og byggingaframkvæmda. Engu að síður eru upplýsingar um mannvirki á þessum stöðum mikilvægar við rannsóknir á eðli þingminja.

Við áframhaldandi rannsóknir á Þingvöllum verður lögð áhersla á uppgröft á mannvistarleifum á Biskupshólum og svæðið milli Þingvallakirkju og árbakka.

## Fundaskrá 2002

No	Area/Trench	GeneralName	MaterialType	QuantWeight	QuantCount
1	BB1	Hook	Copper alloy		1
2	BB1	Vessel	Glass	1	1
3	BB3	Pottery	Ceramic	0,5	1
4	BB4	Pipe	Ceramic	1,5	1
5	BB1	Nail?	Iron	8,5	4
6	BB1	Nail	Iron	7	1
7	BB1	Nail?	Iron	4,5	3
8	BB1	Head of a nail	Iron	3,5	1
9	BB1	Pin / Buckle ?	Iron	1,5	1
10	BB1	Unid.f. Object	Iron	5	5
11	BB1	Object	Iron	56,5	8
12	BB1	Nail	Iron	6	1
13	BB2	Nail	Iron	7,5	1
14	BB2	Unid.f. Object	Iron	2	5
15	BB3	Object / Nail	Metal	15,5	1
16	BB3	Nail	Iron	5,5	1
17	BB3	Nail	Iron	10	1
18	BB3	Unid.f. Object	Iron	3,5	1
19	BB1	Rivet	Copper alloy	0,5	1
20	BB2	Object	Copper alloy	1	2
21	BB2	Handle	Copper alloy	60,5	1
22	BB3	Rod	Copper alloy	0,5	1
23	BB1	Bone	Animal Bone	1,5	4
24	BB1	Bone	Animal Bone	1,5	1
25	BB1	Bone	Animal Bone	3	9
26	BB1	Bone	Animal Bone	15,5	6
27	BB1	Bone	Animal Bone	51,5	2
28	BB2	Bone	Animal Bone	17	23
29	BB2	Bone	Animal Bone	18	22
30	BB2	Bone	Animal Bone	38,5	22
31	BB3	Bone	Animal Bone	2	11
32	BB4	Bone	Animal Bone	1	3
33	NJ1	Bone	Animal Bone	1	6
34	BB1	Pottery	Ceramic	2	3
35	BB1	Natural	Stone	6	2
36	BB2	Natural	Stone	2	2
37	MM2	Object	Obsidian	5,5	1
38	BB3	Pot or Tile	Ceramic	2	1
39	ÖX2	Object	Stone (pumice)	63,5	1

## Context skrár

### Tóft vestan "Njálsbúðar"

Context	Area/ Tr	Description	ID
190	NJ2	Turf and topsoil	TJH
191	NJ2	Mid orange brown clay silt. Degraded turf, in situ.	TJH
192	NJ2	Dark grey brown clay silt, gleyed? Waterlogging below 30cms.	TJH

### Miðmundatún

101	MM1	Dark brown clay silt with occasional small flecks of charcoal	GM
102	MM1	Mid-dark orange brown clay silt with occasional charcoal	GM
103	MM1	Pale-mid orange brown clay silt. Sterile, over bedrock.	GM
104	MM1	Mid-dark orange brown clay silt with occasional charcoal	GM
105	MM1	Lenticular deposit - mid grey ash and charcoal in a matrix of pale-mid orange brown clay silt.	GM
106	MM1	Topsoil	GM
107	MM2	Topsoil, extensive root action	ÞP
108	MM2	Orange brown clay silt, fewer and smaller roots, occasional flecks of charcoal	ÞP
109	MM2	Compact mid orange brown clay silt with occasional turf debris (red/yellow/green) and charcoal	ÞP
110	MM2	Orange brown clay silt, over possible LNL(?)	ÞP
111	MM3	Dark brown organic loam - Topsoil	HMR
112	MM3	Dark yellow brown clay silt, some organic content and root action	HMR
113	MM3	Dark yellow brown clay silt, some organic content and root action	HMR
114	MM3	Dark grey - fine ash and very small charcoal fragments	HMR
115	MM3	Dark yellow brown clay silt, some organic content and root action	HMR
116	MM3	Laminar deposit, with very faint stripes of yellow/orange/green turf. Possible wall remains	HMR
117	MM3	Dark yellow brown silt with frequent small charcoal	HMR
118	MM3	Compact dark grey black organic clay silt with frequent charcoal and occasional burnt bone. Floor	HMR
119	MM3	Turbated possible turf debris (yellow brown/grey/green)	HMR
120	MM3	Very large angular dark grey porous stone, in organic loam matrix. Stone wall.	HMR
121	MM3	Pale greenish yellow compact silt, with very occasional charcoal and bone. Relict surface?	HMR

### Biskupshólar

Cont.	Loc.	Context description	ID
122	BB1	Topsoil and turf	ÞP/GM
123	BB1	Organic zone - paler topsoil, less root action	ÞP/GM
124	BB1	Orange brown clay silt, with darker lenses	ÞP/GM
125	BB1	Dark orange brown clay silt, including occasional turf debris	ÞP/GM
126	BB1	Loose orange brown clay silt over stones - turbated.	ÞP/GM
127	BB1	Dark brown lens	ÞP/GM
128	BB1	Orange brown clay silt with occasional charcoal flecks	ÞP/GM
129	BB1	Compact dark orange brown clay silt, with occasional laminations	ÞP/GM
130	BB1	Very compact mid brown layer with grey flecks	ÞP/GM
131	BB1	Compact red brown silt with turf, including lenses of LNL	ÞP/GM
132	BB1	Compact red brown silt with turf, including lenses of LNL	ÞP/GM
134	BB1	Large angular blocks of porous dark grey stone. Wall	HMR
135	BB1	Large angular blocks of porous dark grey stone. Wall, possibly repaired	HMR
136	BB2	Topsoil and turf	GM
137	BB2	Orange brown clay silt, loose, with occasional charcoal	GM
138	BB2	Dark grey silt with ash and burnt bone - midden deposit?	GM
139	BB2	Dark orange brown sandy silt, with occasional charcoal	GM
140	BB2	Dark grey-black clay silt, with frequent charcoal	GM
141	BB2	Grey/orange turf blocks in a dark yellow brown silt matrix. Wall	GM
142	BB2	Stone wall facing	HMR
143	BB2	Stone wall facing	HMR

144	BB2	Stone wall facing, or revetment	HMR
145	BB3	Topsoil	HMR
146	BB3	Dark orange brown humic silt, with occasional charcoal, and tumbled stone wall debris	HMR
147	BB3	Dark yellow brown silt, with occasional lenses of grey sand/tephra(?) and yellow silt. Turf debris	HMR
148	BB3	Dark orange brown clay silt with occasional angular stone. Sterile.	HMR
149	BB3	Large angular dark grey porous stone. Wall	HMR
150	BB4	Topsoil	HMR
151	BB4	Mid brown clay silt	HMR
152	BB4	Mid grey brown silt and ash, with frequent comminuted charcoal. Relict surface?	HMR
153	BB4	Mid yellow brown silt, with mixed lenses of darker material.	HMR
154	BB4	Mid orange brown silt, with occasional charcoal	HMR
155	BB4	Firm orange brown clay silt with darker laminated inclusions	HMR
156	BB4	Compact orange brown slightly sandy silt, with occasional charcoal and degraded bone fragments	HMR
157	BB4	Dark orange brown with occasional charcoal, becoming firmer and paler towards the lower horizon	HMR
158	BB4	Firm pale orange brown slightly sandy silt	HMR
159	BB4	Firm orange brown silt, with yellow/grey laminations. Heavily compacted turf.	HMR
160	BB4	Stone wall	HMR
161	BB4	Stone wall, curving	HMR
162	BB4	Stone wall	HMR
163	BB4	Stone wall, single course of revetment on each side.	HMR
164	BB4	Stone wall	HMR
165	BB5	Turf and topsoil	HMR
166	BB5	Loose mid-dark orange brown humic silt with frequent small roots	HMR
167	BB5	Loose mid-dark orange brown humic silt with frequent small roots	HMR
168	BB5	Friable dark yellow brown silt with occasional degraded fragments of turf (orange/grey)	HMR
169	BB5	Dark orange brown silt, some organic content, and frequent thin lenses of ash and charcoal	HMR
170	BB5	Mid-dark orange brown silt with very occasional grey sand / tephra (?)	HMR
171	BB5	Laminar dark yellow brown silt with grey/green/yellow striping. Heavily degraded turf	HMR
172	BB5	Clean, compact yellow brown silt	HMR
173	BB5	Orange clay silt - sterile	HMR
174	BB5	Friable mid yellow brown silt with very occasional very small charcoal flecks	HMR
175	BB5	Dark yellow brown clay silt with occasional charcoal	HMR
176	BB5	Bedrock	HMR
177	BB5	Clean, compact yellow brown silt	HMR
178	BB5	Compact pale orange brown/grey/green clay silt. Trampled turf surface?	HMR
179	BB5	Very large angular stone. Wall	HMR
180	BB5	Very large angular stone. Wall	HMR
<b>Prufuskurðir á bakka Öxarár, hjá heimreið.</b>			
181	ÖX6	Turf	OA
182	ÖX6	Topsoil, with major root action	OA
183	ÖX6	Yellow brown silt ith root action and occasional charcoal	OA
184	ÖX6	Pale yellowish brown silt, becoming darker towards base. Occasional charcoal. Mixed collapse?	OA
185	ÖX6	Pale yellowish brown silt, becoming darker towards base. Occasional charcoal. Mixed collapse?	OA
186	ÖX6	Pale green tephra. LNL?	OA
187	ÖX6	Alluvial deposit?	OA
188	ÖX7	Turf and topsoil	GM
189	ÖX7	Pale-mid yellowish brown silt, some root action	GM