

Orri Vésteinsson

***Fornleifakönnun á
Rauðuskriðu í Aðaldal
2003***



Fornleifastofnun Íslands

FS217-03171

Reykjavík 2003

© Fornleifastofnun Íslands 2003

Efnisyfirlit

Inngangur	4
Heimildir um kirkju og kirkjugarð á Rauðuskriðu	5
Markmið og forsendur rannsóknar	6
Lýsing rústar	8
Vettvangsathuganir	9
Umræða	12
Niðurstöður	17
Fylgiskjal: Frumgögn	18

Inngangur

Síðsumars 2001 gerði höfundur þessarar skýrslu stuttan stans á Rauðuskriðu í Aðaldal til að skoða þar kirkjugarð sem er annar af tveimur friðlýstum minjastöðum í Aðaldælahreppi. Hann hitti að máli Jóhannes Haraldsson, ferðaþjónustubónda á Rauðuskriðu I, sem vísaði á garðinn. Það sem einkum vakti athygli og áhuga á að rannsaka garðinn var annarsvegar að hann er allfjarri bænum, u.þ.b. 160 m norðvestan við bæjarhólinn og hinsvegar að ekkert sést móta fyrir kirkjutóft í garðinum. Af hinu síðara mátti hugsanlega ráða að um timburkirkju hefði verið að ræða og af hinu fyrra að kirkjustæðið væri frá frumkristni í landinu.¹

Jóhannes Haraldsson fékk einnig áhuga á rannsókn á garðinum og taldi möguleika á að slík rannsókn og niðurstöður hennar gæti orðið lyftistöng fyrir ferðaþjónusturekstur hans. Snemma sumars árið eftir lá fyrir rannsóknaráætlun og fékk Jóhannes styrk frá Menntamálaráðuneytinu til að láta gera forkönnun á garðinum. Frá niðurstöðum hennar er greint í þessari skýrslu.

Uppgröftur fór fram 14.-16. júlí 2003 en ýmsar athuganir á næstu vikum og var mokað ofan í uppgraftarskurði 15. ágúst. Við uppgröftinn sjálfan unnu auk Orra Vésteinssonar stjórnanda, Matthew Brown og Mogens Høegsberg fornleifafræðingar. Garðar Guðmundsson gerði mælingaupprátt af tóftinni með GPS stöð, Magnús Á. Sigurgeirsson jarðfræðingur athugaði gjóskulög og prófessor Ian Simpson jarðvegsfræðingur gerði athuganir á jarðvegi ásamt nemendum sínum. Oscar Aldred og nemendur af vettvangsnámskeiði Fornleifastofnunar Íslands mokuðu ofaní skurðina og gengu frá uppgraftarsvæði. Howell M. Roberts gerði stafrænar myndir af sniðteikningum. Í sambandi við rannsóknina gerðu Birna Lárusdóttir og Elín Ósk Hreiðarsdóttir fornleifaskráningu í landi Rauðuskriðu en niðurstöður hennar eru efni sérstakrar skýrslu. Auk þessa samstarfsfólks síns vill höfundur færa Jóhannesi Haraldssyni og Kolbrúnu Úlfisdóttur á Rauðuskriðu 1 bestu þakkir fyrir aðstoð og ánægjulegt samstarf.

¹ Sbr. Orri Vésteinsson (2000): *The Christianization of Iceland. Priests, Power and Social change*, Oxford, s. 49-50.

Heimildir um kirkju og kirkjugarð á Rauðuskriðu

Kirkju á Rauðuskriðu er fyrst getið í bréfi frá 1480 en það ár og næsta á eftir stóð Hrafn Brandsson lögmaður norðan og vestan, sem þá bjó á Rauðuskriðu, í málaferlum við Ólaf Rögnvaldsson Hólabiskup um reikningsskil af kirkjunni. Hrafn var fyrirliði þeirra leikmanna sem töldu að það kæmi biskupi ekkert við hvernig þeir héldu hálfkirkjur sínar, enda væru þær ekki sóknarkirkjur. Til eru þrjú bréf sem geta hálfkirkju Hrafn á Rauðuskriðu en af þeim verður ekkert annað um hana ráðið en að hún hafi staðið og verið í notkun.²

Kirkja stóð enn á Rauðuskriðu 1712 en þá hafði embættisgerð ekki farið fram þar í manna minnum.³ Benedikt lögmaður Þorsteinsson (d. 1733) fékk leyfi konungs til að reisa nýja kirkju á Rauðuskriðu 1726. Í leyfisbréfinu kemur fram að áður fyrr hafi verið kirkja á Rauðuskriðu og að í henni hafi farið fram guðspjónusta nokkrum sinnum á ári. Benedikt er gefið leyfi til að byggja á eigin kostnað litla kirkju og láta vígja kirkjugarð og grafa í honum þá sem dæju á Rauðuskriðu, án þess þó að það takmarkaði neitt réttindi kirkju og sóknarprests í Múla.⁴ Benedikt dó fyrir aldur fram 1733 og hafði þá ekki komið því í verk að byggja kirkjuna. Því sótti Jón sonur hans sýslumaður (d. 1776), sem einnig bjó á Rauðuskriðu, um nýtt leyfi og fékk það með sömu skilmálum 1746.⁵ Jón “byggði rausnarlegan bæ í Rauðuskriðu, og ... fallega smíðaða kirkju, er síra Stephán í Laufási Einarsson⁶ vígði til guðspjónustugjörðar eptir skipun biskups; en að Jóni önduðum, þá ekkjan flutti sig þaðan, voru helstu húsin rifin, jörðin seld og kirkjan einnig seld og burtflutt.”⁷ Kirkja Jóns hefur því verið vígð milli 1746 og 1754 og tekin niður skömmu eftir 1776.

Fornfræðingurinn Brynjúlfur Jónsson kom að Rauðuskriðu á rannsóknarferð sinni um Norðurland sumarið 1905 og segir svo frá:

Í Rauðuskriðu hefir verið kirkja, eða að minsta kosti bænhús, í katholskri tíð. Raunar er þess hvergi getið, svo jeg viti; en þar sér glögt fyrir kirkjugarðinum. Kirkjutóft eða leiði er þó eigi hægt að aðgreina: það er alt orðið að óreglulegum þúfum. Legsteinn

² *Íslenskt fornbréfasafn* VI, 293, 337-39, 339-40

³ *Jarðabók Árna Magnússonar og Páls Vídalín* XI, 160-61

⁴ *Lovsamling for Island* II, 58-60.

⁵ *Lovsamling for Island* II, 563-64.

⁶ Hélt Laufás 1738 til 1754.

⁷ Bogi Benediktsson (1881-84): *Sýslumannaæfir* I, 124.

hefir verið tekinn þaðan og fluttur í fjárhús á túninu. Brynjúlfur lýsir síðan steininum sem var í undirstöðu fjárhússins á framgafli að innanverðu og las úr fyrstu 6 stöfunum nafnið ‘Magnús’.⁸

Þann 25. október 1930 friðlýsti Matthías Þórðarson garðinn og segir í friðlýsingarskjali: “Kirkjugarður forn vestur frá bænum.”⁹

Í örnefnaskrá Rauðuskriðu, sem skrifuð er á 6. áratug 20. aldar eftir frásögn Árna og Sigurðar Friðfinnssona í Rauðuskriðu, er getið um kirkjugarðinn: “Gamall grafreitir var hér í túni, með torfgarði allt í kring, ekki hreyfður ennþá. Fyrirverandi þjóðminjavörður mælti svo fyrir að grafreitirinn skyldi friðhelgur vera.”¹⁰

Markmið og forsendur rannsóknar

Rauðaskriða er ásamt Bergsstöðum og Jódísarstöðum í dalverpi vestan í Fljótshéiði og er því í landfræðilegum skilningi ekki í Aðaldal heldur dalnum sem Skjálfandafljót rennur um. Saman mynda þessar jarðir Skriðuhverfi¹¹ og hefur Rauðaskriða án efa alltaf verið helsta jörðin í því. Til þess bendir bæði nafn svæðisins, dýrleiki og stærð jarðanna og þjóðfélagsstaða margra ábúenda Rauðuskriðu í gegnum aldirnar. Sennilegt er að kirkja hafi verið reist á Rauðuskriðu þegar á 11. öld eins og á flestum stærri jörðum landsins. Ekki er óhugsandi að til þeirrar kirkju hafi verið sótt af öðrum bæjum í Skriðuhverfi á 12. og 13. öld, en frá 14. öld hefur Rauðuskriðukirkja tilheyrt Múlaþingum og verið þjónað af prestum þaðan.

Rauðaskriða var löngum ein af miðstöðvum veraldlegs valds í Suður-Þingeyjarsýslu og bjuggu á jörðinni bæði sýslumenn og lögmenn. Ekki er fjarstæðukennt að ætla að kirkjan á Rauðuskriðu hafi endurspeglad þjóðfélagsstöðu eigenda sinna og verið veglegra hús en venjulegar hálfkirkjur eða bænhús sem voru geysialgengar á Íslandi á miðöldum. Í þessu sambandi væri sérstaklega athyglisvert að sjá hverskonar hús kirkja sú var sem Jón Benediktsson sýslumaður lét byggja á Rauðuskriðu um miðja 18. öld. Það eru því a.m.k. ákveðnar líkur á því að kirkjur á Rauðuskriðu hafi verið af annari gerð en þær smákirkjur sem hingað til hafa verið

⁸ Brynjúlfur Jónsson (1906): ‘Rannsókn í Norðurlandi sumarið 1905.’ *Árbók hins íslenska fornleifafélags 1906*, 6.

⁹ *Fornleifaskrá*, Rv. 1990, 53.

¹⁰ ‘Rauðaskriða’ örnefnaskrá í Örnefnastofnun Íslands, s. 4.

¹¹ Vað er einnig stundum talið til Skriðuhverfis þó bærinn sé drjúgan spöl sunnar.

grafnar upp á Íslandi.

Fyrirfram þótti það styðja þessa grunsemd að ekki skuli hafa sést til kirkjutóftar í garðinum 1905. Gerðisveggurinn stendur mjög vel og því þótti ólíklegt að kirkjutóftinn hefði verið svo sokkin að hennar hefði þá alls ekki séð stað. Árið 1905 var kirkjugarðurinn enn vel utan við gamla heimatúnið og því ólíklegt að hann hafi verið sléttaður að innan – enda segir Brynjúlfur að innan garðsins sé allt orðið að óreglulegum þúfum. Það að engin kirkjutóft var sýnileg í garðinum 1905 mátti taka sem vísbendingu um að kirkjan á Rauðuskriðu hefði aldrei verið torfkirkja heldur ávallt trékkirkja og hefði kirkjan sem þar var byggð á 18. öld því verið ein sú síðasta af því tagi í landinu.

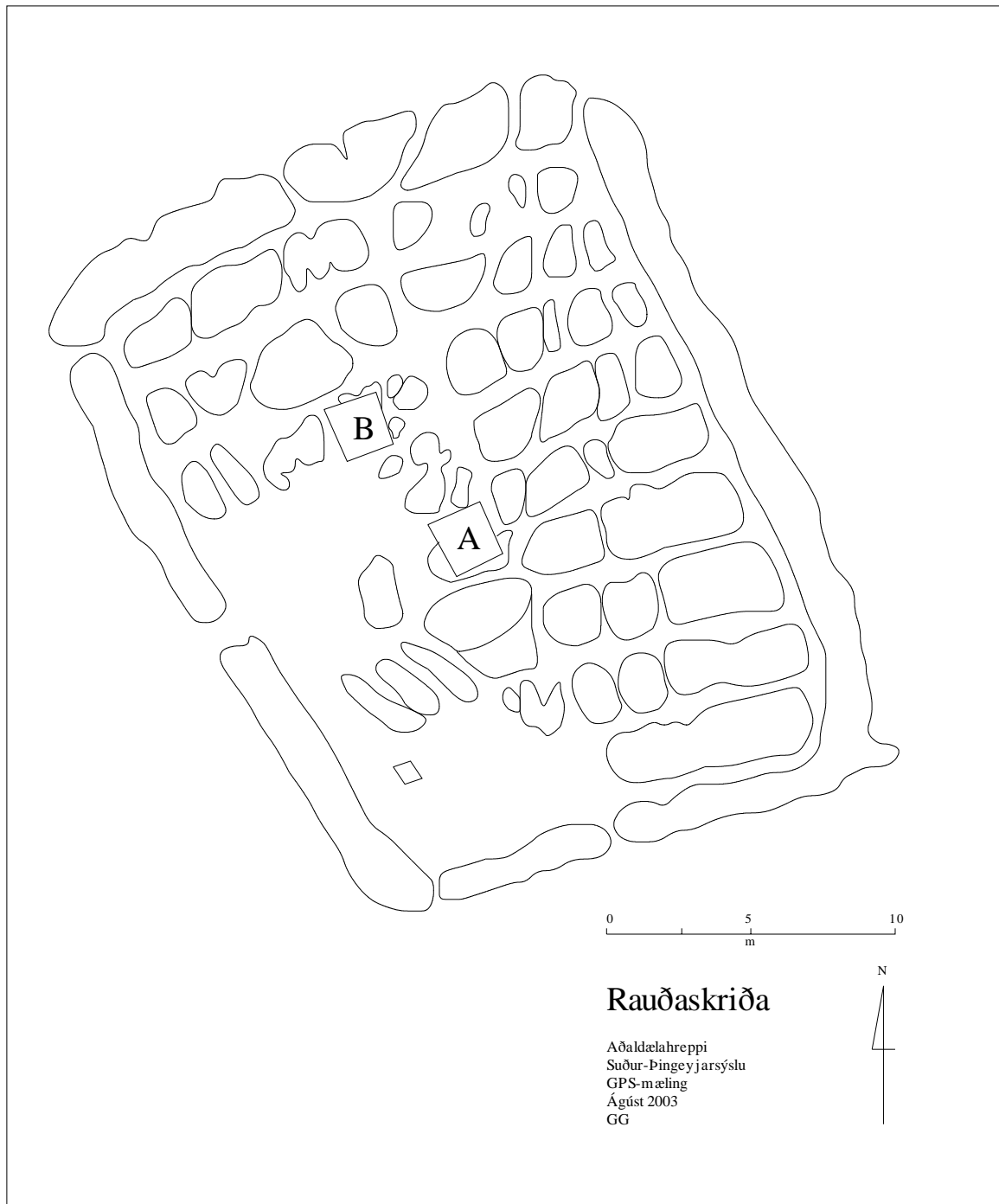
Það er einkum tvennt sem gerir kirkjuna á Rauðuskriðu að spennandi rannsóknarefni:

Annarsvegar mátti ætla að þar sé að finna leifar (undirstöður) undir trékkirkju af tegund sem ekki hefur verið grafinn upp hér á landi til þessa. Uppgröftur á slíkri kirkju myndi auka mjög þekkingu og skilning á gerðfræði íslenskra miðaldakirkna auk þess sem þessháttar rannsókn myndi varpa ljósi á sögu Rauðuskriðu sem höfðingjaseturs.

Hinsvegar gæti uppgröftur á mannabeinum úr kirkjugarðinum orðið veruleg lyftistöng fyrir rannsóknir á heilsufars- og næringarsögu Íslendinga – að því gefnu að varðveisluskilyrði fyrir bein væru nægilega góð. Garðurinn hefur þann kost að hann er lítill, sennilega liggur þar fyrst og fremst heimilisfólk frá Rauðuskriðu, hjáleigum hennar og e.t.v. nágrennabæjum. Í slíkum görðum má vænta að ekki sé svo þétt grafið að yngri grafir hafi skemmt þær eldri svo neinu nemi. Þá má vænta að garðurinn hafi verið notaður til greftrunar frá 11. öld og fram á þá 18. og jafnvel lengur, því ekki er útilokað að haldið hafi verið áfram að grafa í garðinum þó kirkjan væri aflögð. Hann hefur því þann kost umfram aðra smákkirkjugarða að hafa verið óvenjulengi í notkun og endurspeglar því mun lengri hluta Íslandssögunnar en aðrir garðar.

Í samræmi við þessar forsendur var markmið forkönnunar að:

- 1) ganga úr skugga um að kirkjugrunnur eða -grunnar væru í garðinum og kanna ástand þeirra
- 2) athuga ástand mannabeina í garðinum



Lýsing rústar

Hinn meinti kirkjugarður er ferhyrnt gerði, 26,5 m langt frá norðri til suðurs og mest um 21 m breitt frá austri til vesturs. Veggir eru víðast tæplega 2 m breiðir og er svæðið innan þeirra rétt rúmlega 400 m². Gerðið er ekki reglulegt og er talsverð sveigja á norðurhlið og einnig gengur vesturhlið sýnu lengra til vesturs norðanmegin. Austur- og suðurhliðar eru hinsvegar beinar. Gerðið snýr ekki rétt við áttum, og er

nær því að snúa NNV-SSA á lengdina.

Dyr eða op er í miðjan vesturlangvegginn, rúmlega 1 m breitt. Veggir standa víðast í meir en 1 m hæð og mest um 1,6 m. Talsvert þýfi er innan í gerðinu og sumstaðar allt að mjaðmardjúpar geilar milli þúfna, bæði inni í garðinum og í norðurvegginn (á tveimur stöðum alveg í gegnum vegginn). Veggirnir eru að öðru leyti allstæðilegir og hafa hliðar þeirra haldið sér vel. Þeir eru algrónir en sunnanmegin sést í grjót á nokkrum stöðum – það er þó ekki í hleðslum heldur hefur oltið úr þeim.

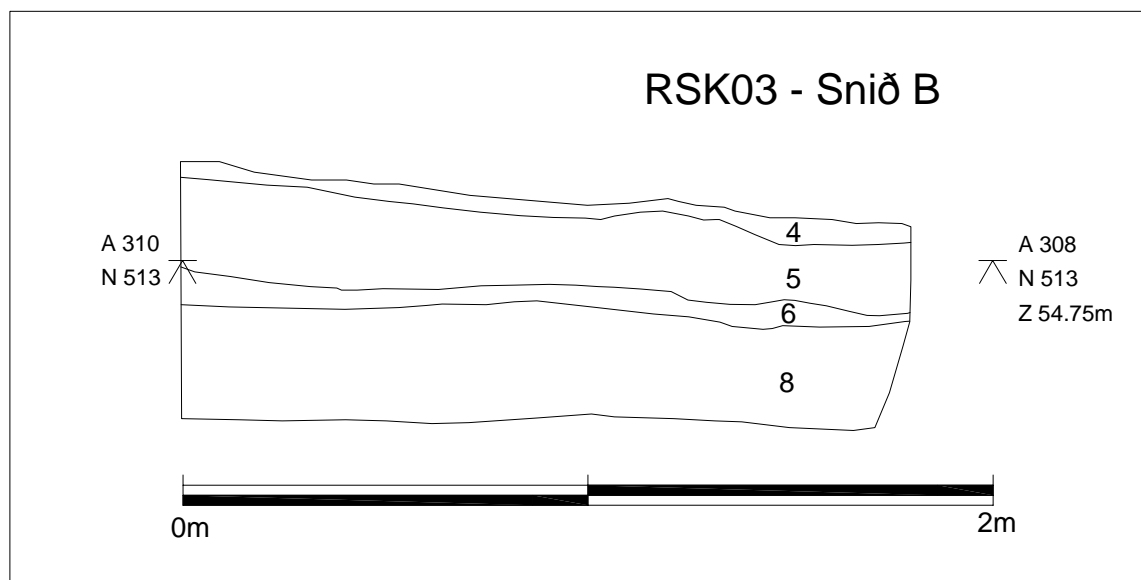
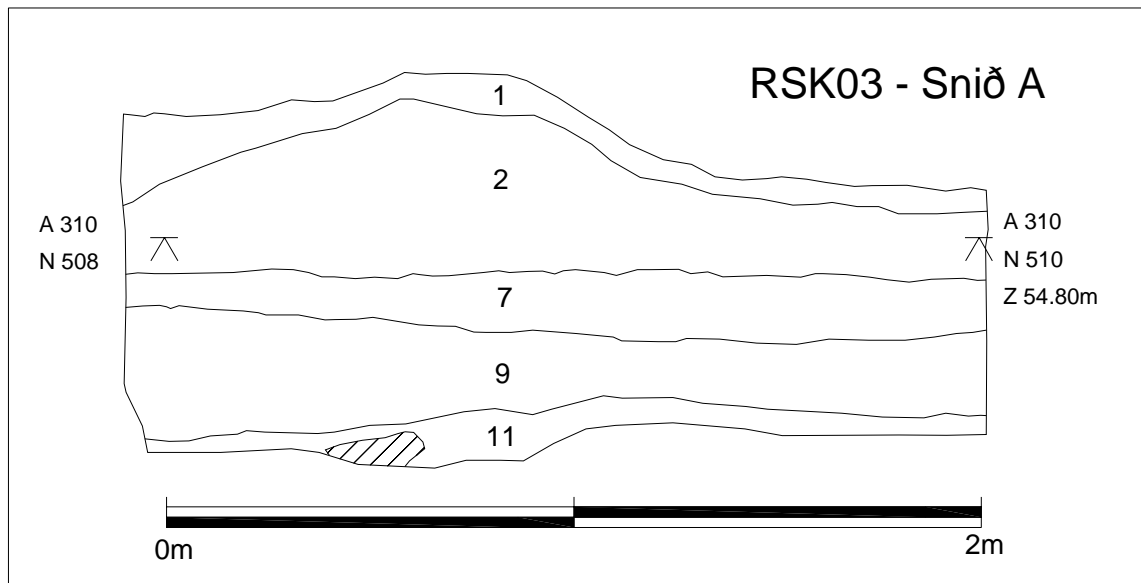
Austanmegin í garðinum eru aflangar þúfur sem snúa A-V og ná frá austurhlið 8 m til vesturs en enda allar við línu sem draga má eftir miðjum garðinum endilöngum. Þær eru níu talsins en misreglulegar og er sú nyrsta minnst glögg. Vestan við þessar þúfur er þó ekki slétt heldur lægri og óreglulegri þúfur, um 30 sm á hæð.

Utan við garðinn er sléttað tún og hefur verið sléttað alveg upp að garðinum. Rústin er á svólitilli hæð og lækkar niður af henni til austurs, suðurs og vesturs. Þar eru nú framræsluskurðir en hafa áður verið mýrardrög sem aðskildu þessa hæð frá heimatúninu sunnan og austan við. Til norðurs er hinsvegar aflíðandi brekka sem gæti hafa verið mói eða grasvöllur áður en henni var breytt í tún.

Vettvangsathuganir

Við upphaf rannsóknar var lagt út hnitakerfi og var hæll við suðvesturhorn gerðisins að utanverðu skilgreindur sem N500 A300 og hækkar N í norður og A í austur.

Hnitakerfið



snýr eins og gerðið og því ekki rétt við áttum. Því réð einkum að auðveldara var að gera viðnámsmælingu eftir kerfi sem ekki lá á ská upp á veggi gerðisins.

Hæðir voru miðaðar við hæsta stað á steini við miðjan suðurvegg að innanverðu. Þessi staður er um 55 m yfir sjávarmáli.

Opnaðir voru tveir 2x2 m skurðir. A er því sem næst í miðjum garði (n 508, a 310), gegnt dyrum – og var þar vonast til að rekast á kirkjutóft. B er 3 m norðar og aðeins vestar (n 513, a 308) og var þar vonast til að rekast á mannabein.

Í báðum skurðum kom í ljós samskonar röð jarðlaga. Efst var grasrót (1 í A, 4 í B) en undir henni 20-30 sm þykkt lag af brúnni mold með gjóskuflekkjum, bæði ljósa



Skurðir A og B eftir uppgröft. Myndin tekin úr NV, bæjarhóll með húsum á í baksýn (16.7.03 – OV).

Heklugjóska H3 og svört gjóska (2 í A, 5 í B). Undir þessu var í suðausturhorni A linsa af dökkgráu feitu efni (3). Undir þessu var um 10 sm þykkt lag af brúnni mold með grárri

linsu (7 í A, 6 í B). Þetta grúa efni var greint sem gjóskulagið H5. Undir því var síðan brún fokmold (9 í A, 8 í B) og þar undir grábleik og þétt ísaldargrús (11 í A, 10 í B).

Uppgröfturinn sýndi því svo ekki verður um villst að engin kirkja er á þessum stað og gerði þetta er ekki kirkjugarður. Til að ganga enn frekar úr skugga um þetta var borað með jarðbor um allan garðinn, einn kjarni tekinn á hverjum 5x5 m. Í austurhluta garðsins var allsstaðar sama jarðlagaskipan en í vestari hlutanum var víðast mun styttra niður á ísaldargrúsina (um 30 sm) og hreyfð mold alveg niður á hana. Einnig voru skoðuð snið í lítilli holu sem grafin hefur verið í suðvesturhluta garðsins, um 50 sm djúp og var þar sama sagan.

Auk uppgrafar var gerð viðnámsmæling á 20x20 m svæði sem nær yfir meginhluta gerðisins að innanverðu og útfyrir vesturhliðina. Engar reglulegar ójöfnur komu í ljós við þá mælingu aðrar en þær sem endurspeglu þúfnaraðirnar sem sjást á

yfirborði.

Það mælir mjög gegn þessum stað sem kirkjugarði hversu stutt er niður á ísaldargrúsina. Hún er afar þétt og hörð og hefði verið sérlega öflug við að eiga ef þar hefði átt að grafa lík.

Umræða

Ljóst er að gerði það sem mestalla 20. öld og e.t.v. lengur hefur verið talið kirkjugarður – og er friðlýst sem slíkt – er það ekki. Þá vakna þrjár spurningar:

- Hvað er gerðið þá?
- Hvar er kirkjan?
- Hvernig komst þessi misskilningur á kreik?

Hlutverk gerðisins. Efstu lögin í skurðunum eru greinilega rótuð og eru sérfræðingar þeir sem til voru kallaðir, Garðar Guðmundsson fornvistfræðingur, Ian A. Simpson jarðvegsfræðingur og Magnús Á. Sigurgeirsson jarðfræðingur, allir sammála um að rótið hljóti að vera eftir ræktun en geti ekki stafað af náttúrulegum orsökum eins og t.d. frostverkun. Þar sem engin önnur ummerki fundust í garðinum er því einsætt að túlka hann sem ræktunarstað. Ekki er vitað hvað var ræktað í þessum garði né hvenær hann var byggður eða hversu lengi hann var í notkun – engin gjóskulög fundust sem varpað gætu ljósi á það mál. Einhverja hugmynd má þó gera sér um þessi efni.

Lýsing Brynjúlfs Jónssonar frá 1905 á kirkjugarðinum á Rauðuskriðu er svo óljós að ekki verður fullyrt að það hafi verið þetta gerði sem hann skoðaði. Hann segir hvorki frá staðsetningu garðsins né stærð hans og því er ekki útilokað að hann hafi skoðað hinn raunverulega kirkjugarð og að staðsetning hans hafi í millitíðinni orðið gleysku að bráð.

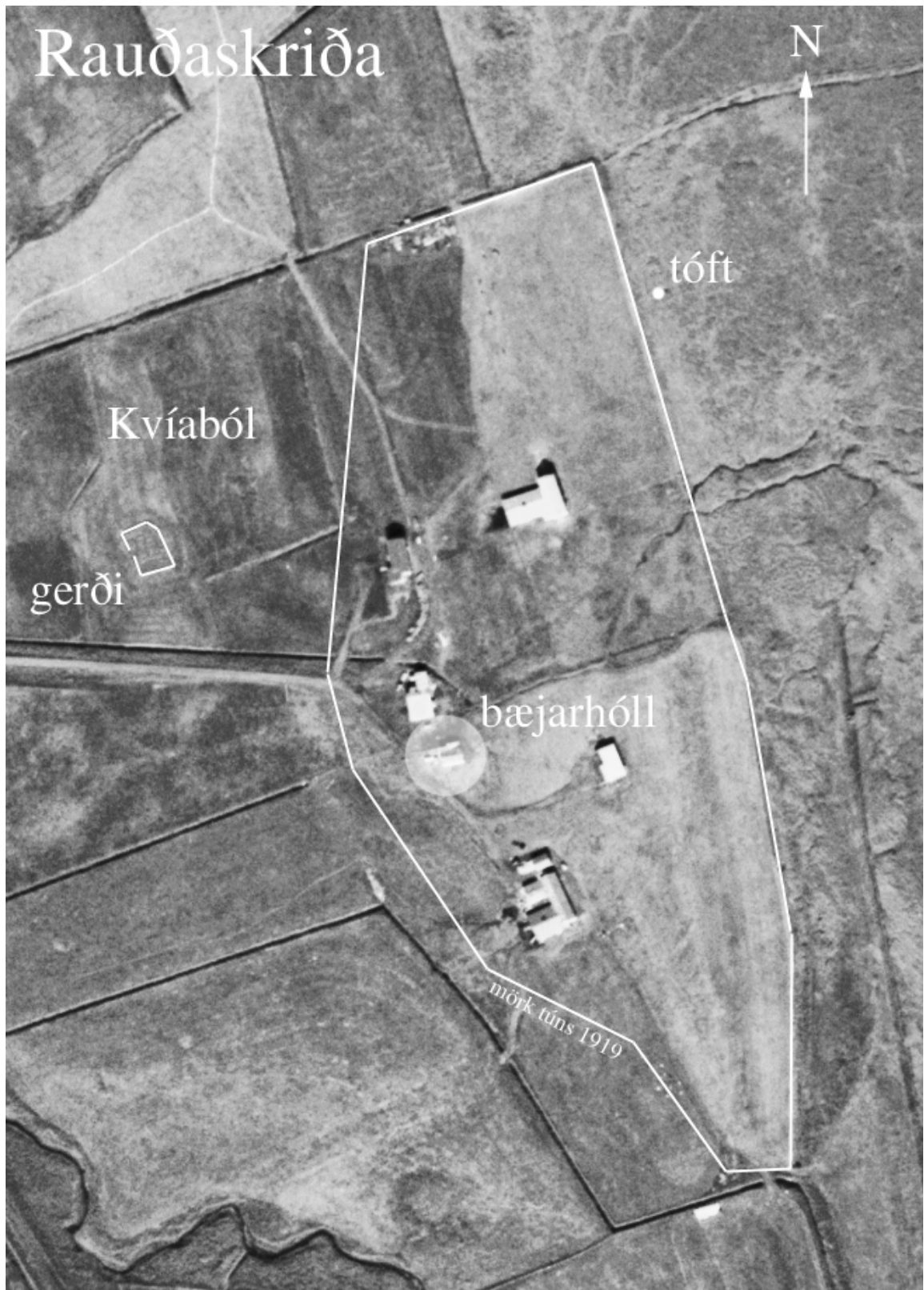
Á móti því mælir eitt og annað. Í friðlýsingarskjali frá 1930 er sagt að kirkjugarðurinn sé “vestur frá bænum” og á sú lýsing vel við gerðið. Vel er hugsanlegt að Matthías Þórðarson hafi sjálfur komið á Rauðuskriðu til að kanna staðhætti og hefur þá ekki verið liðinn svo langur tími frá heimsókn Brynjúlfs að líklegt sé að staðsetningin hafi skolast til. Það mælir sérstaklega gegn því að sama fjölskylda hefur búið á Rauðuskriðu allt frá 1879. Þá eignaðist jörðina Árni

Magnússon sem bjó þar til dauðadags 1897. Hann var barnlaus en fósturdóttir hans giftist Friðfinni Sigurðssyni og tóku þau við búinu eftir dag Árna. Synir þeirra, Sigurður og Árni, tóku síðan við jörðinni og býr Theódór sonur Árna Friðfinnssonar enn á Rauðuskriðu II. Það er því a.m.k. ekki hægt að gera því skóna að ókunnugleiki nýrra ábúenda á 20. öld hafi valdið því að menn gleymdu upphaflegu hlutverki gerðisins og fóru að telja það kirkjugarð.

Það sem mælir með því að Brynjúlfur hafi skoðað hinn eiginlega kirkjugarð er að hann segir legsteininn hafa verið tekinn úr garðinum. Hafi það gerst í minnum þeirra manna sem hann talaði við þá hljóta menn að hafa vitað þá hvar hinn rétti kirkjugarður var. Brynjúlfur segir þetta hinsvegar ekki skýrum orðum heldur aðeins: “Legsteinn hefir verið tekin þaðan ...” Þessi orð má alveg eins skilja þannig að legsteinninn hafi fyrir löngu verið tekinn úr kirkjugarðinum og verið notaður í vegghleðslur, jafnvel í fleiri en eitt hús og það sé aðeins ályktun Brynjúlfs eða heimildamanna hans að steinninn hafi verið tekinn úr garði þeim sem hann skoðaði.

Fullvíst má telja að hlutverk gerðisins og rétt staðsetning kirkjugarðsins hafi verið með öllu gleymd þegar gerðið var friðlýst 1930 og miklar líkur á að svo hafi einnig verið þegar Brynjólfur gerði sína athugun 1905. Það má svo færa rök að því að úr því að menn héldu þetta 1905 sé líklegt að þetta hafi verið það sem Árni Magnússon vissi best um málið. Af því má svo álykta að þessi ræktunarstaður sé ekki nýlegur kálgarður heldur jafnvel með þeim eldri í landinu, hugsanlega frá fyrri hluta 19. aldar eða seinni hluta þeirrar 18. Á þessu tímabili bjuggu ýmsir framfaramenn á Rauðuskriðu sem líklegir eru til að hafa gert ræktunartilraunir eða jafnvel staðið fyrir kálrækt ár eftir ár. Af því hversu lítið gjóskuflekkirnir eru blandaðir saman við moldina í gerðinu má þó álykta að á þessum stað hafi ekki verið ræktað lengi, jafnvel sé aðeins um að ræða eina tilraun – sem hefur þá væntanlega mistekist. Sé svo er freistandi að eigna tilraunina Jóni Benediktssyni sýslumanni á Rauðuskriðu en hann bjó þar frá 1734 til dauðadags 1776. Páll Eggert Ólason segir að Jón hafi verið “... búskýslumaður mikill og þó rausnsamur. Hann var framfaramaður og varði fé til ýmissa nýunga, en lítinn ávöxt sá þess, utan hinnar dönsku gerðar á vefstól, er hann flutti fyrstur í sýsluna.”¹² Þetta eru þó getgátur og þyrfti frekari rannsóknir á gerðinu og ábúendum á Rauðuskriðu til að fá skýra niðurstöðu um þetta efni.

¹² *Íslenskar æviskrár* III, 59-60.



Staðsetning gerðis miðað við bæjarhóll og hið forna túnstæði Rauðuskriðu.
Loftmynd © Landmælingar Íslands.

Staðsetning kirkjunnar. Nokkrir möguleikar er á því hvar kirkjan á Rauðuskriðu gæti hafa staðið. Þegar hugað er að þessu verður að taka með í reikninginn að ekki er óhugsandi að kirkjustæðin séu fleiri en eitt. Kirkjan stóð enn 1712, þá að vísu ekki lengur í notkun sem slík, en það er grunsamlegt að Benedikt Þorsteinsson lögmaður hafi talið sig þurfa konungsleyfi til að endurbyggja það hús hafi hann ætlað sér að byggja nýja kirkju á grunni hinnar eldri. Það hefur kostað talsverða fyrirhöfn að sækja um þessháttar leyfi og varla nokkur önnur dæmi um slíkt frá þessu tímabili. Það er því vel hugsanlegt að kirkja sú sem Jón sonur hans síðan byggði, væntanlega í kringum 1750, hafi verið á öðrum stað en kirkjan sem enn hékk uppi 1712. Það myndi skýra hversvegna þeir feðgar þurftu konungsleyfi til að byggja nýja kirkju og – það sem ef til vill er lykilatriðið – láta vígja nýjan kirkjugarð.

Þrjár staðir koma helst til greina sem möguleg kirkjustæði:

- á bæjarhólnum. Langalgengast var að kirkjur og bænhús væru heima við bæ, yfirleitt til annars enda bæjarraðarinnar og oft framan við hlaðið. Stór og greinilegur bæjarhóll er á Rauðuskriðu og stendur á honum steinhús frá fyrri hluta 20. aldar. Allbrött brekka er niður af því til suðurs og vesturs en þar fyrir neðan er slétt tún. Kirkjustæði gæti hæglega verið, hvort sem er uppi á hólnum þar sem nú er heimreið framhjá íbúðarhúsinu að yngra íbúðarhúsi á Rauðuskriðu II, eða niðri á túninu. Engin merki sjást þó á yfirborði á þessu svæði.
- Ofan við hús á Rauðuskriðu er allmikill túngarður, ekki gamall, og rétt ofan við hann á móts við íbúðarhúsið á Rauðuskriðu I er tóftarhrúgald sem snýr A-V og kemur því lítillega á ská á brekkuna. Þessi staður er alllangt frá bæjarhólnum og í sjálfu sér ekki líklegur sem kirkjustæði en áttahorf tóftarinnar er einkennilegt á þessum stað og er það helsta ástæða grunsemda um að hún gæti verið kirkjutóft. Tóftin er alveg aflöguð og engin merki um garð í kringum hana.
- Norðan við hið friðlýsta gerði heitir Kvíaból í brekkunni þar sem nú er slétt tún. “Þegar var sléttað þar, fannst þar mannvirki búið til úr hellum, er lagðar voru þar mjög vandlega og vel.”¹³ Þetta hefur gerst um eða fyrir miðja 20. öld ef að líkum lætur. Nákvæm staðsetning Kvíabólsins er nú ekki þekkt og engin frekari lýsing á þessum fundi. Þessi staður er þó greinilega ekki langt frá

¹³ ‘Rauðaskriða’ örnefaskrá í Örnefnastofnun Íslands, s. 4.

gerðinu, ef til vill aðeins nokkra metra, og hellulögnin gæti vel hafa verið í kirkjugólfi – mun frekar en í kvíum – en auðvitað gæti hún líka verið leifar af einhverju alltannarskonar mannvirki.

Gamall misskilningur. Eins og rakið er hér að ofan bendir flest til þess að menn hafi talið gerðið vera kirkjugarð allt frá síðari hluta 19. aldar og jafnvel enn lengur. Það er í sjálfu sér ekki óalgengt að staðsetning tófta eða mannvirkja skolist til í minni manna eða gleymist og þarf ekki til þess marga áratugi. Það að kirkjan og stór hluti annara húsa á Rauðuskriðu var tekinn niður og seldur eftir lát Jóns Benediktssonar sýslumanns 1776 gæti hafa stuðlað að þessu. Hafi kirkja hans verið timburhús án torfveggja þá hafa verið sáralítill ummerki um hana eftir að hún var tekin niður, en margt fleira getur þar komið til og skiptir sennilega máli í þessu sambandi að Rauðaskriða skipti alloft um eigendur og ábúendur þá rúmu öld sem leið frá dauða Jóns sýslumanns þar til Árni Magnússon hóf þar búskap 1879.

Það hefur örugglega stuðlað að þessum misskilningi að gerðið er sérkennilegt mannvirki. Það er mun lengra frá bæ en kálgarðar voru yfirleitt á seinni hluta 19. aldar eða á 20. öld og mun veglegra en algengt var með kálgarða á þeim tímum. Það er líka af nokkurnveginn réttari stærð fyrir kirkjugarð og snýr ekki svo skakkt við áttum að það útiloki að það gæti verið kirkjugarður.

Hafi kirkjan staðið þar sem seinna var kallað Kvíaból, nokkrum metrum eða í mesta lagi tugum metra frá gerðinu, þá er mjög auðvelt að skilja hvernig menn hafi farið að telja gerðið vera kirkjugarðinn. Ekki síst ef ummerki um kirkjuna voru lítil á yfirborði en minningin um hana mun sterkari í hugum manna en minningin um misheppnaða ræktunartilraun frá 18. öld. Það hefur ekki þurft annað en fráfarandi ábúanda að útskýra fyrir nýjum um örnefni og staðhætti jarðarinnar. Hafi þeir staðið á hlaðinu og eldri ábúandinn bent á kirkjustæðið þá hefur sá nýi auðveldlega getað dregið þá ályktun að hann ætti við gerðið, sem hefur sennilega verið mun meira áberandi mannvirki.

Auðvitað koma margar aðrar skýringar til greina og ólíklegt að nokkurntíma fáist full víska um það hvernig misskilningurinn um kirkjugarðinn á Rauðuskriðu komst á kreik. Þetta er hinsvegar gott dæmi og holl áminning um að ekki er alltaf hægt að treysta gömlum hefðum, ekki einu sinni þeim sem virðast jarðbundnar og lausar við hugarflug eða ýkjur.

Niðurstöður

Ferkantað gerði í túni á Rauðuskriðu sem friðlýst var sem kirkjugarður árið 1930 er ekki kirkjugarður heldur ræktunarstaður; kálgarður eða akurgerði frá 18. eða 19. öld. Ekki er vitað hvar kirkjan á Rauðuskriðu stóð en bent hefur verið á þrjá staði sem rannsaka mætti nánar. Einnig er hugsanlegt að kirkjustæðin séu tvö því ný kirkja var byggð á Rauðuskriðu með sérstöku konungsleyfi um 1750.

Eflaust verður talið nauðsynlegt að endurskoða forsendur friðlýsingarinnar á gerðinu í kjölfar þessara niðurstaðna. Rétt er þó að gjalda varhuga við því að friðlýsingunni verði aflétt enda er ýmislegt sem bendir til að gerðið sé ekki síður merkilegt í ljósi hinna nýju niðurstaðna en áður var talið. Þó að frekari rannsóknir séu nauðsynlegar til að staðfesta það er líklegt að gerðið sé leifar af ræktunartilraunum frá 18. öld og því eitt örfárra slíkra mannvirkja í landinu.

Niðurstöður fornleifaskráningar, sem birtast í sérstakri skýrslu, benda til að Skriðuhverfi geti verið mjög ákjósanlegur staður til að rannsaka gamlan landnámskjarna. Í hverfinu hafa upphaflega verið mun fleiri býli en á seinni öldum, og minjar sumra þeirra, t.d. Þorsteinsstaða, eru vel varðveittar. Ein af lykilspurningunum sem komið hefur fram við rannsóknir á byggðaðróun á landnámsöld í Þingeyjarsýslu er um það hvenær og hversvegna þéttbýlir kjarnar eins og Skriðuhverfi þróuðust yfir í það búsetuskipulag sem ríkt hefur á Íslandi frá seinni hluta miðalda.

Fylgiskjal

Frumgögn úr uppgrefti.

Vasabók Orra Vésteinssonar sumarið 2003.

Skrá um einingar (1 A4 blað)

Skrá um sýni (1 A4 blað)

Grunnmyndir og lýsingar eininga (5 A3 blöð)

Sniðteikningar (2 A3 blöð)

Stafræn gögn:

Dagbók Orra Vésteinssonar

21 stafræn ljósmynd

viðnámsmæling

GPS mæling

Önnur gögn:

Magnús Á. Sigurgeirsson: *Fornleifarannsóknir í Mývatnssveit og Aðaldal 2003.*

Gjóskulagagreining, ópr. skýrsla á Fornleifastofnun Íslands.

Sýnaskrá

1. jarðvegssýni úr einingu 6 (skurður B)
2. jarðvegssýni úr einingu 3 (skurður A)