

# Kuml og samfélag. Framvinduskýrsla 2003



**Adolf Friðriksson (ritstj.)**  
**Aðrir höfundar efnis: Hildur Gestsdóttir, Colleen Batey**

**FS241-03261**

**Reykjavík 2004**

© Fornleifastofnun Íslands 2004

Bárugötu 3

101 Reykjavík

Sími: 551 1033

Fax: 551 1047

Netfang: [fsi@instarch.is](mailto:fsi@instarch.is)

Heimasíða: [www.instarch.is](http://www.instarch.is)

Kápumynd: Meint kuml í Hrísheimum í Mývatnssveit

Adolf Friðriksson:

## Kumlarannsóknir 2003

Verkefnið Kuml og samfélag 2003-2006 felst í að afla gagna um staðsetningu þekkra kumla á Íslandi, skoða kumlstæðin á vettvangi, lýsa staðháttum og afstöðu kumlanna til annarra byggðaminja, og rannsaka áður óhreyfð kuml með grefti. Árið 2003 var fyrsti áfangi verksins.

Markmið rannsóknarinnar er að greina á skipulegan hátt hvaða hugmyndir lágu að baki staðarvali kumla, auka skilning á samhengi kumlstæða og byggðar á 9. og 10. öld og gera á þeim grunni líkan sem vísað getur á áður ókunn kumlstæði. Markmiðið er einnig að bæta fyrirbyggjandi heimildir með vönduðum uppgrefti á óhreyfðum kumlum. Grafið verður í þekkt kumlstæði til að kanna hvort þar leynist enn ógráfin kuml. Einnig verður grafið í aðra staði sem ekki eru þekktir sem kuml en eru valdir af líkindum, með hliðsjón af líkaninu um líklegasta kumlstaðsetningu.

Markmið rannsóknarinnar er að greina vitnisburð kumla um samfélag og byggð á Íslandi á 9. og 10. öld og að varpa ljósi á eftirfarandi atriði: efnahagslegan mismun, kynbundin mun, táknræn merking kumlstæðis og staðsetningar kumla, mun stakra kumla og kumlateiga, þróun eða breyting á grafsiðum, þ.e. staðsetningu og haugfé.

Verkefnið nýtur stuðnings Kristnihátíðarsjóðs og að því stendur þverfaglegur hópur vísindamanna. Adolf Friðriksson stjórnar verkefninu og ber ábyrgð á fjármálum, framkvæmd, og faglegri umsjón. Prof. Thomas McGovern fornvistfræðingur við Hunter College stjórnar greiningu dýrabeina. Prof. Christian Keller veitir aðstoð við samanburð á kumlfundum á Norðurlöndum. Dr. Colleen Batey greinir forngripi. Ian Simpson annast jarðvegsgreiningu. Sædís Gunnarsdóttir sá um stafræna kortagerð og GIS athuganir. Hildur Gestsdóttir

fornmeinafræðingur greindi mannabein til kyns og aldurs. Aðrir þátttakendur í verkefninu eru Garðar Guðmundsson, Ragnar Edvardsson, Ruth Maher, Elín Ósk Hreiðarsdóttir, Birna Lárusdóttir og eftirfarandi nemendur við HÍ og Fornleifaskólann: Stefán Ólafsson, Leifur Jónsson, Aaron Kendall, Janneke Zuyderwyk og Sophie Nicol.

Fornleifastofnun útvegaði leiðangursbifreið og annan búnað til vettvangsrannsókna. Þjóðminjasafn veitti aðstöðu til griparannsókna og annast forvörslu gripa. Stirling University veitti aðstöðu til jarðvegsrannsókna og Hunter College til dýrabeinaathugana.

Landeigendur á Ytra-Fagradal, Saltvík, Bjarneyjum og Hrísheimum veittu leyfi til rannsókna. Er öllum þessum aðilum, auk Kristnihátíðarsjóðs, færðar bestu þakkir fyrir.

## Kumlarannsóknir fyrr og nú

Rannsóknarsaga kumla á Íslandi er einstök að því leyti að allar athuganir sem gerðar hafa verið hafa takmarkast nær eingöngu við að lýsa gerð legstaða og tegundum gripa sem þar finnast. Erlendis eru fornar grafir hinsvegar álitnar bestu fáanlegu heimildir um samfélag forsögulegra tíma eða þeirra tímabila þar sem ritheimilda nýtur ekki við nema að takmörkuðu leyti.

Kumlarannsóknir á Íslandi eiga sér langa sögu, sem skipta má í tvö megin skeið: 1750-1940 og 1950-2000. Frá upplýsingaröld og fram til aldamóta 1900 voru fornmannagrafir sú tegund fornleifa sem leikir og lærðir höfðu hvað mestan áhuga á. Voru margir þessara staða sveipaðir hulu þjóðsagna eða álitnir legstaðir einstaklinga þekktra úr fornsögnum. Fornfræðingarnir Sigurður Vigfússon og Snæbjörn Kristjánsson grófu í fáeina staði og hirtu þá gripi sem fundust en aðferðir þeirra voru grófar. Í byrjun 20. aldar gróf Daniel Bruun m.a. í kumlateiga í Berufirði og á Dalvík og beitti þar uppgraftaraðferðum sem voru langtum betri en fyrirrennara hans, auk þess sem hann lét greina mannabein, dýrabein og tréleifar sem komu í ljós og skrifaði vandaðar skýrslur um rannsóknir sínar. Mesti kumlagrafari á fyrri hluta 20. aldar var Matthías Þórðarson. Gróf hann upp kuml á 25 stöðum á landinu. Hvað uppgraftartækni varðar, voru þessar athuganir afturför frá rannsóknum Bruuns, auk þess sem Matthías skrifaði sjaldnast skýrslur um fundina. Í flestum tilfellum voru þetta grafir sem komið höfðu í ljós við vegagerð eða annað rask, og því var tilefni uppgrafarins ekki vísindalegt, heldur voru þetta björgunaraðgerðir. Kristján Eldjárn hóf rannsóknir á kumlum 1943 og voru þau hans helsta áhugamál allar götur síðan. Hann safnaði upplýsingum um eldri kumlfundi og athugaði sjálfur kuml á rúmlega 30 stöðum. Rétt eins og Matthías kom það í hlut Kristjáns að athuga einkum

staði sem fundist höfðu við framkvæmdir eða uppblástur og voru flestir þeirra stórlega skertir að heimildagildi vegna rasksins. Flestir uppgreftir hans voru gerðir í flýti, en hann birti jafnóðum greinagóðar skýrslur um athuganirnar. Grundvallarrit í kumlafræðum er doktorsritgerð Kristjáns, Kuml og haugfé sem kom út 1956. Eins og sjá má af ritgerðinni þá lá áhersla hans og sérþekking öll í rannsóknum á haugfénu. Hann skoðaði hvern grip og greindi til tegundar með samanburði við sambærilega gripi frá Norðurlöndunum. Þannig tókst honum að ákvarða aldur landnáms (s.hl. 9. öld) og uppruna landnámsmanna (Noregur, skosku eyjarnar) á grundvelli fornleifafræðilegra vísbendinga eingöngu. Rannsóknir síðustu áratuga hafa verið í anda aðferða Kristjáns. Gísli Gestsson, Þór Magnússon og aðrir sem grafið hafa upp einstaka kuml hafa látið nægja að lýsa lauslega grafarbúnaði og greina gripina til tegunda.

## Kuml og samfélag

Fornleifafræði sem fræðigrein hefur breyst mikið á síðustu áratugum. Í stað þess að láta nægja að grafa upp gripi og mannvirki, aldursgreina og flokka í tegundir, hafa fornleifafræðingar freistast til að nota fornleifar til að greina samfélagið að baki þessum minjum. Fornleifar eru ekki aðeins heimildir um verkmenningu heldur einnig samfélagsgerð, um einstaklinga, samfélagslega stöðu þeirra, um táknræn gildi og völd í samfélagi. Auk fróðleiks um gerð vopna og skarts og grafarumbúnað eru kumlin ekki síður heimildir um t.d. samfélagsstöðu einstaklinga og kyndbundin hlutverk. Næsta mikilvæga skref í íslenskri fornleifafræði verður að virkja heimildir fornleifafræðinnar um hið forna samfélag og færa þær nær þeim líflegu rannsóknum sem verið hafa á þessu sviði í bókmenntafræði, mannfræði og sagnfræði síðustu ár.

Þegar þetta er ritað eru þekktar 320 grafir á 160 kumlstöðum, úr þeim eru varðveitt bein úr 181 einstaklingum sem hægt er að greina til kyns og aldurs, 25 hunda og hrossbeinagrindur og um 500 gripir. Þennan efnivið má nota til nýrra rannsókna þar sem áherslan verður færð frá athugunum á verkmenningu, til samfélagsrannsókna, frá lýsingu til skýringar.

Til þessa hafa flest kuml verið rannsökuð vegna þess að þau hafa fundist við e.k. jarðrask en ekki við vísindalega leit. Kumlfundir eru því tilviljanakenndir og heimildagildi þeirra stórlega skert vegna skemmda af völdum náttúrunnar eða manna. Að auki hafa staðir þar sem kuml finnast sjaldnast verið rannsakaðir að öðru leyti en því að skoða þá gröf sem skurðgröfur eða uppblástur hefur opnað og spillt, og safna beinum og gripum úr henni. Oft er það svo, að einungis hefur verið tilkynnt um kumlfund og gripir sendir á safn, en fræðimaður hefur aldrei

rannsakað staðinn. Þegar saga kumlfunda er skoðuð kemur berlega fram að bein og gripir finnast oft á sama stað, á löngum tíma. Þetta merkir að í hvert sinn og kuml finnst við rask á tilteknum stað getur það verið ábending um að þar leynist fleiri grafir óraskaðar. Það má einnig sjá af fyrirbyggjandi kumlfundalýsingum að það er samræmi í staðsetningu kumla. Þetta samræmi má nota til að reyna að staðsetja kuml á þeim slóðum þar sem engin kuml hafa sundist til þessa svo vitað sé.



*Frá kumlateigunum í Berufirði*

Skipuleg leit að kumlum á þekktum kumlastöðum gæti leitt til þess að staðir þar sem aðeins er vitað um eina gröf, reynast vera kumlateigar með mörgum gröfum. Kumlateigar eru spegilmyndir hóps, og athugun á mismunandi umbúnaði, samsetningu haugfjár, kyn og aldri einstaklinga, og fórnargjöfum (hestar, hundar) gefa vísbendingar um samfélagið sem hópurinn tilheyrir. Rannsókn á staðsetningu kumla gæti leitt til þess að finnist áður óþekkt kuml og má lesa táknræna, samfélagslega merkingu út úr sjálfri staðsetningunni. Nýjar rannsóknir gefa til kynna að staðsetning kumla er reglubundnari en áður var talið, og hana megi flokka í tvo hópa; þau finnast annaðhvort a) fjarri bæ, á landamerkjum eða b) við bæ. Oft finnast kuml í þessum flokkum einnig við leiðir. Þessar mikilvægu staðreyndir hljóta að geyma merkingu um táknrænt gildi greftrunarinnar, en þær opna líka nýja leið til að finna óröskuð kuml á grundvelli kerfisbundinnar leitar og auka við fyrirbyggjandi heimildasafn með vel varðveittum gröfum og haugfé.

### Vettvangsrannsóknir 2003

Árið 2003 voru gerðar vettvangsathuganir á þekktum kumlstöðum sem ekki höfðu verið athugaðir áður, og gerð rannsókn með uppgrefti á fimm öðrum stöðum. Úrvinnslu rannsóknanna er ekki lokið og verður hér látið nægja að gefa grófa mynd af helstu niðurstöðum.

## Bjarneyjar á Breiðafirði

Eitt af þeim svæðum þar sem ekki er vitað um kuml úr heiðni er Breiðafjörður sunnanverður og eyjarnar. Einungis er kunnugt um einn kumlfund á Öndverðarnesi yst á Snæfellsnesi. Allnokkrar sagnir eru til um mannabeinafundi og hóla, þúfur og grjótpústir sem talið er að séu fornir haugar. Unnið er að skráningu þessara frásagna. Athyglisvert að nokkur dæmi eru staði sem liggja hjá landamerkjum og við fornar leiðir, í samræmi við þá vinnutilgátu að þar hafi kuml oftast verið sett niður. Eins eru sagnir um staði sem falla ekki í þessa flokka, en geta engu að síður reynst vera kuml. Á það m.a. við um eyjarnar á Breiðafirði enda eru aðstæður í þessum eyjum talsvert ólíkar því sem gerist í öðrum héruðum. Á Innri-Hvanney er grjótrúst sem ákveðið var að kanna nánar með uppgrefti og fór hann fram dagana 15. – 17. júlí. Um þennan stað segir Sigurður Sveinbjörnsson: “Bjarneyjum tilheyra nokkrar smáeyjar. Ein af þeim er Innri-Hvanney. Eyjan, sem öll er hvítur sandur, hefur þó að geyma eina allmikla grjótrúst. Eyjan er allhá eftir þeirra staða mælikvarða. Melur vex þar mikill og þéttur, og er það hans verk að eyjan heldur velli, því að Ægir karl klappar henni stundum fremur fast. Rústin hlýtur að vera af manna höndum gjörð, því að engir steinar eru þar, nema merkjasteinar, sem auðvitað sökkva fljótt í sandinn. Vitanlega er þar í fjörunni fastagrjót, sem ver eyjuna allvel fyrir ágangi sjávarins. Mér hefur oft verið hugsað til þessarar grjótrústar, hvað hún hafi raunverulega að geyma. Klettur mikill er þar skammt frá, sem heitir Dómastóll. Þess vegna kemur mér oft í hug, hvort sá dæmdi muni ekki vera undir rústinni. Þarna væri verk fyrir fornleifafræðinga.”<sup>1</sup>

Grjótpústin er vestarlega og nokkurn veginn á hæsta punkti eyjarinnar. Hún var heldur ógreinileg vegna melgresis, en þegar gróður og torf var fjarlægð kom í ljós greinileg grjótdys, úr fremur stóru grjóti. Var hún um 7 m á hvorn veg. Engin augljós merki voru um að þar væri gröf. Er grjótið var fjarlægð kom í ljós að þar hafði enginn verið grafinn, en grjótið er ljóslega fært saman af mönnum. Undir því er ljós sandur. Neðst undir grjótinu kom í ljós kolaleifar á litlum bletti og brennd bein í. Er líklegt að þarna hafi verið hlaðið e.k. merki eða varða, en áður hafi staðið þar lítill kofi.

Ekki er ljóst til hvaða nota þetta mannvirki hefur verið. Má vera að varðan hafi verið siglingamið. Staðkunnugir hafa bent á að eyjunum var reitaskipt og átti hver bær sinn reit. Má vera að dysin hafi verið viðmið vegna slíkrar reitaskiptingar.

---

<sup>1</sup> Sigurður Sveinbjörnsson: *Bjart er um Breiðafjörð*. Rvík 1974, bls 29-30.

## Ytri-Fagradalur á Skarðsströnd

Við skráningu kumla árið 2002 benti Steinólfur bóndi á Ytra-Fagradal á Skarðsströnd á stað við útjaðar túns sem líkist mjög manngerðum haug. Hafði Kristján Eldjárn verið þar á ferð um miðja síðustu öld að skoða kumlin í Innri-Fagradal, og orðið starsýnt á hauginn. Bað hann Steinólf um að hreyfa ekki við honum og hugðist Kristján ætla að koma aftur og rannsaka staðinn með grefti. Ekki varð úr þeirri rannsókn fyrr en nú. Staðurinn er rétt utan túns, neðan þjóðvegur, við Fagradalsá, þar hátt upp á melhorni. Rannsókn fór fram 3. september 2003.

Efst á hólnum var ásetuþúfa, iðgræn. Hún var vestast á hólnefinu. Hóllinn var óreglulegur að lögun, en virtist liggja frá A til V. Hann var gróinn ofan og á norðurhlið, en blásinn og ber í grjót sunnanmegin. Rof var í SA og SV enda. Hæstur var hann 90 sm frá yfirborði norðan hans og upp á ásetuþufukoll. Sunnan megin var hann 60 sm frá yfirborði og upp á þufukoll, annars um 30-40 sm hár.

Við uppgröftinn var torfið stungið ofan af hólnum, um 0-25 sm niður. Grasrótin var þétt og undir henni var víðast grjót. Moldin efst var laus í sér og afar sendin, með fínni möl blandað í, ljóslega áfokslag. Undir því var dökk mold, þétt í sér og dálítið leirkennd. Undir henni var heldur ljósari mold, með rauðleitri sliktu, ljóslega óhreyfður jarðvegur og þar undir var ísaldargrús. Enginn vottur var af ösku eða kolum eða neinum öðrum ummerkjum eftir fólk.

Grjótið var ekki hlaðið, og ekki neina í einu lagi, þ.e. eitt umfar. Það virðist ekki hafa verði tínt saman, eða vera af ólíkum toga. Flestir steinarnir voru meðalstórir, vatns- og vindsorfir. Þeir mynduðu enga reglulega lögun, og lágu ekki í neinni tiltekinni stefnu. Mjög ólíklegt er að þessi hól sé manngerður. Hér hefur ekki staðið bygging, og litlar líkur á að hér hafi verið kuml. Líklegra er að þessi háa brún vestan Fagradalsár hafi verið að blása. Hlíðarnar niður að ánni eru blásnar en farnar að gróa á ný. Efst hefur uppblástur skafið ofan af brúninni, og skilið eftir hrauk þennan. Stóra grjótið hefur setið eftir þegar jarðvegurinn blés burtu. Skammt norðar er aflangur, lágur hryggur, sem virðist vera gömul rofbrún, nú algróin.

Steinólfur bóndi benti einnig á annan stað, nær bænum, skammt frá þar sem heimreiðin og þjóðleiðin mætast. Þar er grjóthrúga fast við veginn og minnir hún á samskonar dysjar sem oft eru kallaðar smaladysjar og sagt að þar hafi smalar slegist og verið hulsaðir. Þessi staður er mun líklegri til að vera kuml, og eru allnokkur dæmi um að kuml hafi verið við vegamót heimreiðar og þjóðleiðar. Þessi staður verður rannsakaður á næsta ári.

## Hrísheimar

Rannsókn var gerð dagana 11. – 15. ágúst 2003 á meintu kumli hjá eyðibýlinu Hrísheimum í landi Baldursheims í Mývatnssveit. Staðurinn hafði verið skráður við vettvangsathugun árið áður. Er hann um 200 m norðaustan við rústir Hrísheima, upp á háum, uppblásnum melhrygg. Á þessum hrygg eru nokkrir toppar sem líkjast helst hrundum vörðum, en erfitt er að segja um hvort þeir séu sambornir af mönnum eða náttúrumyndum. Land þarna er allt blásið ofan í grjót og víða í melnum dragast steinarnir saman og mynda allskyns hringlaga toppa og flatar stéttir.

Grjótið var í meðallagi stórt og var þar ein flöt hella, en annað grjót var hnöttótt. Var það tekið með berum höndum og var laust í sér. Efst var ekki um neina eiginlega hleðslu að ræða, en þegar neðar dró kom í ljós reguleg steinaröð. Þegar allt efsta grjótið hafið verið fjarlæggt kom í ljós e.k. gröf, þ.e. steinum hafði verið raðað í aflangan ferhyrning, um 2 m langan og um 1 m breiðan og sneri hann N-S. Í gröfinni fundust tvö bein. Reyndist annað vera hælbein úr hundi og hitt hreindýrabein, n.t.t. tábein. Engir gripir né mannabein fundust í gröfinni. Sýrustig var mælt og reyndist vera 7ph, sem teljast heppileg skilyrði til varðveislu beina. Engu að síður voru hvorki tangur né tetur af mannabeinum og er því ekki ótvírætt að um mannsgröf hafi verið að ræða þó svo að lögun hennar gefi það eindregið í skyn.



*Meint kuml í Hrísheimum.*

Þessi fundur er heldur óvenjulegur og vandasamt er að túlka niðurstöður. Hreindýr voru ekki hér á landi í fornöld, heldur flutt inn á 18. öld. Þá voru þau m.a. í Mývatnssveit og voru stundaðar á þeim veiðar líkt og á Austurlandi.<sup>2</sup> Væri því ólíklegt að hér væri kuml

<sup>2</sup> Jóhannes Friðlaugsson, Um hreindýraveiðar í Þingeyjarsýslum, Eimreiðin 1933: "Þó lifa enn einstöku menn, sem stunduðu hreindýraveiðar á seinasta þriðjungi aldarinnar, eða frá 1870-1900. Aðallega mátti skipta Þingeyjarsýslu í þrjú veiðisvæði: 1. Heiðarnar upp af láglandi Þistilfjarðar og Axarfjarðar, vestur að Jökulsá á Fjöllum, 2. Reykjaheiði og Mývatnsöræfi og 3. Vaðlaheiði ásamt smádölum þeim, sem fram ganga af Fnjóskadal. ....Aðferðirnar við hreindýraveiðarnar voru aðallega með tvennu móti: að elta þau uppi og drepa þau með hnífum, en hin aðferðin að skjóta þau."

frá víkingaöld ef þetta bein hefur verið lagt í gröfina í upphafi. Hundsbeinið var sent í C-14 greiningu og samkvæmt henni er beinið frá 770-890 AD, þ.e. víkingaöld.

Af lögum grafarinnar að dæma sem og þeirri staðreynd að í henni fannst hundsbein, er freistandi að draga þá ályktun að hér hafi verið grafinn maður og hundur í heiðini. En erfitt er að skýra hversvegna hreindýrabein hefur lent í gröfinni. Ef það er jafngamalt hundinum er líklegt að það hafi fylgt sem e.k. áhald, eða glingur, jafnvel átrúnaðargripur af einhverju tagi.

## Saltvík

Rannsaðar voru tvær grafir hjá Saltvík, skammt sunnan Húsavíkur. Við fornleifaskráningu þar árið 2002 kom í ljós staður sem minnti mjög á raskaðar forngrafir sem skoðaðar hafa verið við athuganir á þekktum kumlstöðum. Fellur þessi staður vel að þeirri almennu hugmynd að kuml hafi verið við fornar leiðir, því rétt hjá honum eru margar, fornar reiðgötur, sem liggja frá Saltvíkurbæ til suðurs og suðvesturs yfir að Laxamýri eða því sem næst.

Uppgröfturinn fór fram á tímabilinu 31.7 til 6. september 2003. Í ljós komu tvö kuml og er það í fyrsta sinn í 60 ár sem kuml finnast við rannsókn, en ekki jarðrask. Kumlin standa á lágum en breiðum hól sem er um 150 m í suður frá fornum skála sem þar er. Eins eru forn mannvirki um 200 m sunnan og suðvestan kumlanna.



*Saltvíkurkuml, horft úr norðri. Kuml 2 í forgrunni.*

Kuml 1. Þegar torf var fjarlægð kom í ljós að kumlið hefur þegar verið rænt. Yfir gröfinni lá gjóskulagið 1477, og var athyglisvert að sjá hve reglulegt það var. Gjóskan virðist hafa fallið

skömmu eftir að skurður hafi verið grafin í kumlið og er líklegt að grafarránið hafi farið fram á 15. öld. Undir gjóskulaginu var blandað uppmoksturslag með torfsneplum í og virtust vera leifar af landnámsgjóskunni í torfinu. Í suðurenda grafarinnar komu í ljós fáein járnprot, líklega úr kistli. Þar fundust einnig fáein, illa farin bein úr manni. Gröfin snýr í N-S, en erfitt er að segja til um í hvorum enda höfuðið lá. Líklega hefur kumlið verið hulið grjóti, en það hefur verið fjarlægð við haugbrotið. Enn mátti sjá steinaröð austan og vestan megin.

Kuml 2. Um 10 m norðvestan við kuml 1 var annað kuml. Gröfin liggur eins og Kuml 1, þ.e. í N-S, og öll ummerki hin sömu. Hafði þetta kuml einnig verið rofið og þar var 1477 lagið eins



og í kumli 1. Steinar úr kumlinu höfðu verið lagðir í hrúgu norðaustan við brún þess. Engir gripir fundust í kumlinu, en í botni grafarinnar lá illa farin beinagrind úr manni.

Grafnar voru um 20 könnunarholur í og við hólinn sem grafirnar eru á, en engar fleiri grafir virðast hafa verið þar.

*Kuml 2, úr austri*

## Niðurlag

Rannsókn á meintum kumlum er í raun áhættuleikur. Það eru margir staðir í náttúrunni sem bera svip fornra hauga en reynast ekki vera manngerðir á nokkurn hátt. Þannig var um Ytra-Fagradal, en þar hafði helsti kumlafræðingurinn, Kristján Eldjárn, talið vera kuml, enda gjörþekkti hann slíkar minjar eftir áratuga rannsóknir. Hvanneyjarþústin hefur líklega verið e.k. varða eða mið. Báðir þessir staðir minntu á forna hauga að útliti, en í hvorugu tilfellinu var staðsetning þeirra líkleg með hliðsjón af því sem við vitum nú um staðfræði kumla. Saltvíkurkuml eru fyrsta tilfellið þar sem staðfræðilíkanið ber ótvíræðan árangur og gefur það góða von um framhaldið. Nauðsynlegt er að grafa nokkra tugi staða til að sannreyna líkanið frekar. Það viðmið sem virðist mikilvægast eru fornar leiðir, en vandasamt er að átta sig á legu þeirra því heimildir um þær eru vissulega takmarkaðar. Auk þeirra uppgrafa sem hér

hefur verið lýst, hefur verið gerð ítarleg úttekt á heimildum um fornar leiðir í Eyjafirði m.t.t. kumla og verður greint frá árangri hennar í næstu skýrslu. Þar sem fornar leiðir eru þekktar er líklegra að unnt verði að staðsetja forna hauga og verður sú vísbending höfð að leiðarljósi í næsta áfanga verksins.

Colleen Batey:

## Finds from Kuml 1 at Saltvík 2003

### Kuml 1

The three finds units from this mound are of fragmentary iron and it is considered most likely that this is burial context rather than settlement debris. One comprises two fragments of sheet iron, one of which has three rivets through it and obviously securing two metal sheet fragments together and the smaller has an incomplete rivet hole and two straight edges. Both pieces are not obviously conjoining but probably served the same original function. A second find comprises three small fragments of which one is clearly a riveted iron sheet fragment. Fragments of such rivetted iron sheeting have been found elsewhere, for example at Gamlebyen, Oslo (Faerden 1990, fig 28 a) as part of an iron cauldron or cooking vessel. Discussion of the iron work from Viking levels at Coppergate in York by Ottaway, include the suggestion of potential manufacture of such rivetted vessels at the site, although this is not substantiated, it is clearly based on the amount of such rivetted thin metal plate of the type from Saltvik (Ottaway, 1992, 604) There are a small number of iron vessels which have been discovered from Viking graves in Iceland. Eldjárn and Friðriksson list five such vessels (2000,402-03) for example Hafurbjarnarstaðir, Miðneshreppur (*op cit*, 94-6) and Kornsa, Áshreppur (*op cit* 125-7). The third find from this mound, are two conjoining iron pieces which seem to have been part of a bracket or mount, together they form a corner of a larger item., each seems to have a small rivet through its thickness. Close parallels are not readily available, but it is similar to a corner bracket illustrated by Ottaway from Viking Coppergate (1992, 643, fig 269 find 3487).. X-ray examination may confirm whether there are other perforations along the length of the piece which no-longer have rivets in place.

K Eldjárn and A Friðriksson 2000

*Kuml og Haugfé úr heiðnum sið á Íslandi. Mal og menning*

P Ottaway 1992

*Anglo-Scandinavian Ironwork from Coppergate. The Archaeology of York. The Small Finds, 17/6. Council for British Archaeology.*

**Hildur Gestsdóttir:**

## **Human skeletal remains from Saltvík burials 2003**

The human skeletal collection for the excavations at Saltvík, Reykjavíkurverfi, in 2003 includes eleven bones or fragments of bones from two burials. In both cases the graves had been disturbed prior to excavation, and none of the bones appeared to be *in situ*.

### ***Methods***

The main emphasis of the osteological analysis was to ascertain the minimum number of individuals (MNI) in each burial. To attain this, the bones are sorted by element, and where applicable right and left side. Where possible bones from the same individual are identified, whether by matching up articular surfaces or the right and left side bones. Similarly bones that obviously belonged to different individuals, for example difference in size or robusticity are separated. Where possible, the age and sex of bones is recorded. The MNI is achieved by counting the most frequently occurring bone, and comparisons of size, age and sex.

In two instances it was possible to determine the sex of the bones based on sexually diagnostic characteristics of the cranium (see for example Schwartz, 1995 and Buikstra & Ubelaker, 1994) and in one instance it was possible to estimate an individual's living stature based on a fragmented humerus using standards developed by Steele & McKern (1969). No elements that can be used to estimate the age at death were preserved.

### ***Results***

#### ***K1***

Two bones were recovered from burial K2, a partial right radius, and a partial right femur. Both were poorly preserved, epiphyses were missing and the cortical bone was damaged. No sexually diagnostic characteristics were preserved nor elements which could be used to estimate age at death, although the bones clearly belong to an adult (over 18 years of age). The preservation of the femur was too poor to allow for measurements to calculate the stature. No pathological or other bony changes were recorded. The MNI for burial K1 is one. For further detail on the skeletal material, see the table below.

Bone	Side	Segment	Condition	MNI	cnt/wt	Age	Sex	Context
Radius R		Proximal third	The head is damaged. The preserved part of the bone is broken in half, and there is flaking of the cortical bone.	1	1	adult ?		K1-"botn hreyft"
Femur R		Proximal third	The head and greater trochanter are absent. The cortical bone is dry and flaked.	1	1	adult ?		K1-"í v. hluta grafar, út við brún. Í hreyfðu lagi, fyllingar."

## K2

Five bones were recovered from burial K2. Most of these were cranial bones, an unisided parietal, a right and left temporal bone and a frontal bone. The shaft of a left humerus was also recovered. Although the preservation of these bones was in general better than in burial K1, all the bones had some damage, and the cortical bone was in all instances flaked. Most of the cranial bones retained sexually diagnostic characteristics, all indicating that they belonged to a male. In no instances could age at death be estimated. Measurements could be taken of the humerus to estimate stature, indicating that it belonged to an individual approximately 163±5cm tall. No pathological or other bony changes were recorded. The MNI for burial K2 is one. For further detail on the material see the table below.

Bone	Side	Segment	Condition	MNI	cnt/wt	Age	Sex	Context	Comments
Parietal?	?	?	Portion of cranial bone, probably the parietal. The cortical bone is dry and flaked.	1	1	?	?	K2	[E]
Temporal R		Complete	There is fragmentation of the zygomatic process and the petrous portion. The cortical bone is dry and flaked.	1		adult	Male?	K2	[F]
	L	Squamous portion	Two fragments, which match up. The mandibular fossa and part of the zygomatic process are present. The cortical bone is dry and flaked.	1		adult	Male?	K2	[C]
Frontal	N/A	Complete	There is some damage to the left orbit. The cortical bone is	1		adult	Male	K2	[A]

		left orbit. The cortical bone is dry and flaked.				
Humerus L	Shaft	The entire shaft is present, both epiphyses missing. The cortical bone is dry and flaked.	1	1	adult ?	K2 [B] Stature 163±5cm

## **Conclusion**

The human skeletal material recovered during the excavations in Saltvík 2003 probably represents two individuals, an adult of unknown age and sex from burial K1 and an adult male of an unknown age, 163±5cm tall from burial K2. No pathological changes were noted on either individual.

## **References**

- Buikstra, J.E. & Ubelaker D.H. 1994. *Standards for Data Collection from Human Skeletal Remains*. (Arkansas Archaeological Survey Research Series No.44).
- Schwartz, J.H. 1995. *Skeleton Keys*. (Oxford University Press: Oxford).
- Steele, D.G. & McKern, T.W. 1969. A Method for Assessment of Maximum Bone length and Living Stature from Fragmentary Long Bones. *American Journal of Physical Anthropology* **31**: 215-228.

**Adolf Friðriksson:**

## **Vitnisburður kumla um samfélagsgerð á járnöld - drög að túlkun**

Greftrunarstaðir eru mikilvægar heimildir um forna menningu. Fornar grafir geyma ekki einungis vitnisburð um greftrunarsíði, heldur einnig margvíslegar vísbendingar um aðra þætti menningar að fornu, svo sem áhaldagerð, klæðaburð, efnahag og samfélag. Það er fremur auðvelt verk að draga upp sennilega mynd af áþreifanlegum atriðum, svo sem greftrun og áhaldasmíði, en öllu flóknara að nota fornleifafræðileg gögn til að lýsa andlegu lífi fólks, trúmálum, eða almennum samfélagsháttum. Engu að síður hefur fornleifafræðin verið að seilast æ lengra, og þrátt fyrir þögnina og myrkrið er reynt að lýsa öllum þáttum samfélags á forsögulegum tímum, enda ekki öðrum upplýsingum til að dreifa en fornleifum. Hér verður fjallað um íslenska kumlfundi og látið reyna á hve langt má komast í að greina nokkrar útlínur þess samfélags sem byggði Ísland áður en sögur hófust.

### **Íslensk kuml**

Elstu grafir sem fundist hafa á Íslandi eru frá lokum járnaldar, það er að segja frá ofanverðri víkingaöld. Þær eru frá heiðni og þekkjast á því að í þeim finnst haugfé, áhöld, skart og vopn, jafnvel hestar og hundar sem lagðir hafa verið í gróf með hinum látna.

Engar ritaðar samtímafrásagnir af íslenskum greftrunarsíðum eru til frá heiðinni öld. Einu heimildir um greftrun í fornöld eru kumlin sjálf. Hér á landi hafa kuml fundist á 160 stöðum, ýmist stök eða fleiri saman á kumlategg. Alls hafa fundist um 320 grafir. Legstaðir úr heiðni hafa vitaskuld verið langtum fleiri en margir horfið við seinni tíma rask og enn leynast þeir víða.

Þegar reynt er að draga upp heildarsvið greftrunarsíðar að fornu er nauðsynlegt að hyggja að áhrifum þeirra tilviljana sem leiða til þess að kuml finnist, upplýsingar um fundinn varðveitist og gripir og bein komist í réttar hendur til rannsókna og varðveislu. Elstu fundarlýsingar eru frá miðri 18. öld, en flestar eru frá miðri 19. öld og síðar, enda hófst skipulögð söfnun og varðveisla menningarsögulegra verðmæta ekki fyrr en á ofanverðri 19. öld. Upplýsingar vantar um allan þann aragrúa kumla sem kann að hafa fundist fyrir miðja 18.

öld. Oft eru kuml illa leikin, til dæmis vegna uppblásturs eða landbrots, eða sundurtætt af vinnuvélum við vegagerð eða jarðrækt. Ljóst er að stór hluti þeirra kumla sem nú eru þekkt, hefur þegar verið rofinn fyrr á öldum. Hefur verið við þeim hróflað af slynsni eða í þeirri von að finna þar eitthvað fémætt eða nýtilegt. Eins eru dæmi um blásin eða skemmd kuml sem



þegar hefur verið rótað í og því lítið eftir sem er rannsóknar virði. Hjá Vatnsdal í Patreksfirði fannst kumlateigur þar sem flest kumlin voru horfin í uppblæstri, og eina heillega kumlið (bátskuml) hafði verið rofið á sinni tíð og loks skemmt með jarðýtu vegna garðyrkju.

*Örfoka kumlateigur hjá Granagiljum í Skaftártunguhreppi.*

Kumlateigar, grafreitir úr heiðni, hafa fundist á nokkrum stöðum, svo sem á Hafurbjarnarstöðum í Miðneshreppi (1828), í Berufirði á Barðaströnd (á ofanverðri 19. öld) og í landi Böggvisstaða og Brimness í Dalvík (1908). Um þriðjungur fundarstaða eru grafreitir með fleiri en einu kumli. Nokkur dæmi eru um að tvö til þrjú kuml finnist saman, en stærstur er kumlateigurinn hjá Höfn á Dalvík þar sem fundist hafa 14 kuml. Algengast er að finna stök kuml, og við fyrstu sýn virðist sem sá siður hafi verið ráðandi að grafa menn hvern í sínu lagi. Hins ber að gæta að þó eitt kuml finnist er ekki þar með sagt að fleiri kunni ekki að leynast þar í kring. Þegar saga kumlfunda er skoðuð nánar má finna allnokkur dæmi þess að á tilteknum stað finnst í fyrstu aðeins eitt kuml, en svo annað eða fleiri síðar. Í Ytra-Garðshorni í Svarfaðardal fannst eitt kuml 1953, tvö 1955 og við rannsókn 1958 kom í ljós að þar hefur verið kumlateigur með ekki færri en tíu kumlum. Sagði mér bóndinn, Hjalti Haraldsson, sem aðstoðaði Kristján Eldjárn við rannsóknina, að hann hafi leitað uppi kumlin, en Kristján grafið upp. Og þegar hann hafði fundið tíunda kumlið hafi Kristján beðið sig blessaðan að hætta að finna fleiri! Nú væri nóg komið! Þar sem kumlin fundust er nú golfvöllur, og má vera að þar leynist enn fleiri grafir undir sverði.

Af 160 fundarstöðum á landinu hafa kunnáttumenn rannsakað innan við helming, og í fæstum tilvikum hefur þar verið gerð fullnaðarrannsókn. Má því ætla að fleiri kuml leynist á þeim stöðum þar sem til þessa hefur aðeins stakt kuml komið í ljós. Óvissan um fjölda grafa á

grafreit er dæmi um hvaða áhrif misjöfn varðveisla minja getur haft á þá mynd sem reynt er að draga af lífsháttum genginna kynslóða. Þrátt fyrir þá dapurlegu staðreynd að flest þekkt kuml hafi skert heimildagildi, birta þau sem heillegust eru samt nokkuð skýran heildarsvip íslensks grafsiðar í heiðni.

### **Gerð og lögun kumla**

Flest íslensk kuml eru mjög svipuð að gerð: yfirleitt var grafin aflöng og fremur grunn gröf, um 50 cm djúp og líkið lagt þar niður ásamt haugfé. Algengast er að grafir snúi með höfuð til suðurs eða vesturs, og hinn látni sé lagður á bakið með beina fætur, eða á hlið og handleggir lagðir beinir niður með síðum eða krepptir yfir kvið eða upp á brjóst. Síðan hefur verið orpinn þar yfir lágur haugur eða dys úr mold og grjóti, sjaldan hærri en hálfur metri og innan við fimm metrar að þvermáli. Allur umbúnaður er nánast undantekningalaust einfaldur og látlaus; engar merkingar svo sem bautasteinar, steinsetningar eða gerði í kringum kumlin. Engir stórir haugar hafa fundist á Íslandi. Sá hæsti sem fundist hefur er hinn svokallaði „Hrafnshaugur“ við Haugavað, sem er á merkjum milli Traðarholts og Skipa í Flóa. Er hann um 1 m á hæð. Sjaldan hefur verið jarðsett í steinþróm eða trékistum í heiðni á Íslandi, og aðeins hafa fundist fáein kuml þar sem hinn látni hefur verið lagður í bát. Leifar af viðum eru löngu horfnar, en bátssaumurinn verður eftir og sjá má far í jarðveginum eftir bátinn. Hafa það verið litlir bátar, um 3-7 m langir og 0,80-1,5 m breiðir.

### **Haugfé**

Með hinum látna var látið niður haugfé, áhöld, vopn eða skart og hestur eða hundur. Algengasta haugfé í íslenskum kumlum er hestur og hefur það verið algengara á Íslandi en í öðrum norrænum löndum. Hesturinn var oftast lagður í hringlaga gryfju, alloft til fóta manningnum, stundum með reiðtygi en ójárnaður enda voru skeifur ekki notaðar fyrr en í lok víkingaaldar. Nokkur dæmi eru um að tveir hestar hafi verið lagðir í gröf með sama manni.

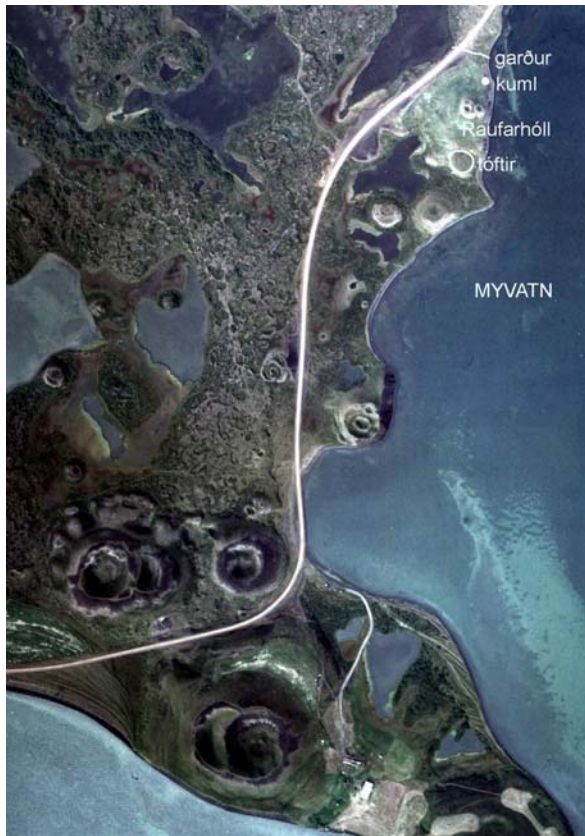
Hestar og hundar voru lagðir í haug með bæði konum og körlum, en að öðru leyti er talsverður munur á haugfé milli kynja. Í karlagrafir voru oft lögð vopn, svo sem spjót eða jafnvel alvæpni: sverð, spjót, öxi, örvar og skjöldur. Í kvennagrafir voru lagðir skartgripir: kúptar nælur, þríblaðanælur og armbaugar. Í flestum gröfum karla og kvenna finnast litlir hnífar og brýni, en önnur áhöld eru sjaldgæfari: metaskálar og met, hneftafl, kambar, snældusnúðar, skæri, vefskeiðar, sigðir, veiðarfæri, smíðatól, eldfæri, katlar og grýtur. Mynt, silfur og gull er afar óalgengt í íslenskum gröfum.

Greftrunarsíður víkingaaldar bendir til þess að í heiðni hafi því verið trúað að hinn

látni ætti ferð fyrir höndum til annars heims. Því þyrfti reiðskjóta til fararinnar eða bát og vopn eða skart og annan búnað. Sjaldgæft er að finna matvæli í íslenskum gröfum. Í kumli í Miklabæ í Blönduhlíð fannst hrúga af beinum úr hrossi við höfuð mannsins, aðallega herðablöð og leggir. Venjulega finnast heil hross við fætur manns. Eru hrossbeinin í Miklabæjarkumli sennilega þannig til komin að kjötmestu bitarnir af hrossinu hafa verið lagðir í gröfina með manninum, til matar. Fátt annað en ferðalag til framandi heima virðist mega ráða af vitnisburði grafanna um trú fornanna.

## Kuml og byggð

Kumlfundir dreifast misjafnlega um landið. Öll hafa kumlin fundist í nágrenni við byggð fremur en í óbyggðum. Athyglisvert er að flest kuml hafa fundist á Suðurlandi, Norðurlandi og Austurlandi, en fá á Vesturlandi. Ekkert kuml hefur til að mynda fundist svo vitað sé á svæðinu frá Reykjanestá að Hvítá í Borgarfirði. Stungið hefur verið upp á ýmsum skýringum á þessum héraðamun. Svo má vera að landnám hafi farið hægar af stað á Vesturlandi og því sé hlutfallslega færri grafir úr heiðni þar að finna. Eins má vera að á því svæði hafi verið annarskonar greftrunarsíður eða jafnvel að þar hafi heiðinn síður vikið fyrir kristni fyrr en í öðrum héruðum.



*Kuml í landi Vindbelgjar í Mývatnssveit. (Mynd: Árni Einarsson)*

Líklegast er þó að þennan héraðamun megi skýra á annan hátt. Ef litið er til fundaratvika kemur í ljós að fæst kuml finnast við kumlaleit eða rannsókn, en flest vegna uppblásturs. Er því ekki að undra að flest kuml hafa fundist á uppblásturssvæðum sunnanlands. En þótt við tækjum frá uppblásin kuml sunnanlands, blasir engu að síður við að fá kuml hafa fundist í blómlegum sveitum Borgarfjarðar miðað við samsvarandi

byggð á Norður- og Austurlandi. Um aldamótin 1900 var enginn munur á fjölda kumla í þessum þremur landshlutum, en við vegaframkvæmdir og túnrækt á fyrri hluta 20. aldar fjölgaði þeim verulega fyrir norðan og austan. Ekki voru minni umbætur í samgöngum og landbúnaði vestanlands á þessum árum, en þrátt fyrir allt það jarðrask stóð kumlatalan í stað. Annað merkilegt sérkenni er vert að nefna í þessu samhengi: þess hefur áður verið getið að fæst kumla finnast við beina rannsókn, en á Vesturlandi er þessu öfugt farið. Þar hafa flest kuml fundist við rannsókn.

Kumlafæðin á vestanverðu landinu er óleyst gáta. Mögulegt er að kumlaeyðing hafi verið meiri á Vesturlandi áður en skipulögð skráning og varðveisla hófst. Til að mynda hafa flest kuml þar fundist við sjávarströndina, en töluvert landbrot er á vesturströnd landsins, enda er þar einna mestur munur flóðs og fjöru á landinu. Má vera að á fyrri öldum hafi mörg kumlin skolast burt, líkt og er um nokkra kristna grafreiti við Faxaflóa nú í seinni tíð. Eins er mögulegt að Vestlendingar hafi valið kumlum stað á annan hátt en fólk norðanlands og austan, og því hafi kumlin ekki orðið fyrir framrás vegargerðarmanna og túnsléttugarpa.

### **Minjar um samfélag**

Þau atriði sem hér að ofan hafa verið rakin snúast einkum um þá þætti menningar sem eru áþreifanlegir og oft augljósir. Kuml eru áreiðanlegar heimildir um hvernig fólk var greftrað í upphafi byggðar á Íslandi. En er hægt að láta kumlin og haugféð segja okkur eitthvað fleira? Hvað um fólkíð sjálft, samfélag þess, hugmyndir um dauða og greftrun? Hér erum við komin að þeim mörkum þar sem nærgætnir fornleifafræðingar láta oft staðar numið. Auðvelt er að lýsa grip eða gröf, en vafasamt getur verið að nota þau litlu brot sem varðveist hafa úr fortíðinni og gera úr þeim heildarmynd af samfélagi. Á hinn bóginn er freistandi að reyna að færa út landamæri þekkingar með öllum ráðum, til að mynda með tilgátusmíð og djarfri túlkun á fyrirbyggjandi upplýsingum.

Samkvæmt hefbundinni söguskoðun, komu landnámsfjölskyldur frá Norðurlöndum og Bretlandseyjum til landsins í lok jánaldar og settust þar að. Kumlin hafa verið talin endurspeglar þessa atburði. Þau hafa norrænt yfirbragð, eru frá seinni hluta víkingaaldar, og heiðinn greftrunarsíður hverfur við kristnitökuna árið 1000. Eins hafa íslensk kuml verið talin fremur einsleit, líkjast helst fábrotnum kumlum í vestanverðum Noregi, og að þau segi fátt um samfélagsgerð eða andlegt líf þessa fólks. Á síðustu árum hefur færst nýtt líf í kumlarannsóknir og hafa þær þegar skilað áhugaverðum og óvæntum niðurstöðum sem nú skal fjallað um.

## Landslag og staðsetning

Við hefðbundnar kumlarannsóknir hefur haugfé og greftrunarumbúnaður einkum verið athugað. Þegar endurskoðun á fyrri rannsóknum hófst fyrir fáeinum árum var lögð sérstök áhersla á að skoða nánar hvar kumlum hafði verið valinn staður að fornu. Markmið rannsóknanna var meðal annars að athuga hvort staðarvalið fylgdi ákveðnum reglum, og ef svo væri, hvort ráða mætti eitthvað af þeim um samfélagsgerð eða aðra óáþreifanlega þætti. Nú hafa nær allir þekktir kumlstaðir verið kannaðir á vettvangi, þeir sem á annað borð verða staðsettir, og í stuttu máli sagt hefur árangurinn verið vonum framar.

Lengi var talið að kumlum hefði verið valinn staður á næsta tilviljanakenndan hátt, á fyrsta hentuga greftrunarstað í nágrenni bæjarins, og að þar hafi umfram allt hagkvæmnisástæður ráðið staðsetningunni. Nýjar rannsóknir sýna að kumlstaðirnir eru ekki valin af tilviljun, heldur var fylgt fáum og formföstum reglum: Kumlin eru ýmist nærlæg, þ.e. nærri bænum, eða fjarlæg, fjarri bæ og jafnvel út við landamerki. Fjarlægðir í svona athugun



eru afstæðar, því jarðir eru misstórar, en engu að síður er munurinn milli þessara tveggja hópa skýr: 95% nærkumla eru innan vð 300 metra frá bænum, en 95% fjarlumla eru 300-1500 m frá bæ.

*Kuml á landamerkjum við Haugavað í Flóa.*

Langflest íslensk kuml skipa sér í þessa tvo flokka. Í báðum tilvikum eru þau einnig við gamlar þjóðleiðir. Skýrir þetta hversvegna svo mörg kuml hafa fundist þegar tún voru ræktuð og vegir lagfærðir. Hinsvegar er ekki ljóst hversvegna þessir staðir hafa verið valdir öðrum fremur, en líklegt er að þeir hafi haft einhverja táknræna merkingu. Einkum er athyglisvert hve mörg kuml finnast út við jaðar landareigna eða miðja vegu milli bæja. Má vera að þau hafi haft táknrænt gildi sem einskonar landamerki. Athuganir á staðarvali eru þó þeim annmörkum háðar að ekki er full víska um hvar bærinn stóð í öndverðu, hvaða leið var farin, eða hvar lönd skiptust milli bæja. Engu að síður eru dæmin blátt áfram svo mörg, að ekki er mögulegt að um tilviljun sé að ræða. Þessar athyglisverðu niðurstöður kalla á margar nýjar spurningar um hversvegna sum kuml eru heima við bæi, en önnur fjarri. Hér hefur fornþjóðin skilið eftir duldar vísbendingar sem við skulum skoða nánar og í samhengi við aðrar upplýsingar sem í boði eru.



*Hrólfssstaðakuml.*

Þar eð kumlin skiptast með afgerandi hætti í tvo hópa, nær og fjær, er freistandi að kanna hvort þessir hópar hafi önnur sérkenni, hvor um sig. Hvað þessar minjar varðar erum við heppin, því hér eru allnokkrar breytur sem hægt er að velta vöngum yfir: innihald grafanna, gripir og samsetning þeirra, aldur og kyn fólksins, ytri umbúnaður, hvernig gröfin horfir við áttum og loks tímasetning minjastaðarins. Um þessa þætti höfum við misgóðar upplýsingar. Til eru allgóðar lýsingar á um það bil 200 gröfum, í hvorum enda höfuð lá, dýpt grafar, hvort líkið hafði verið lagt í kistu, bát eða ekki, og hvort kumlið sé á hól eða sléttlendi og svo framvegis. Varðveittir eru um 700 gripir úr gröfunum og af þeim er hægt að tímasetja fáeina tugi út frá gerð þeirra og skrauti. Loks eru geymdar á Þjóðminjasafni rúmlega hundrað beinagrindur úr kumlum sem hægt er að ákvarða kyn og lífaldur á.

Ætli fólkíð í kumlaflokkunum tveimur hafi önnur sérkenni en hvar það var lagt til hinstu hvílu? Var það virðingarstaða sem því réði eða kynjamunur? Eða hégómi og tískusveiflur? Efnhagsleg og pólitísk þróun á landnámsöld? Í sjálfu sér eru spurningarnar óþrjótandi, og eina leiðin úr þessu er að setja fram tilgátu um einhver þessara atriða og láta reyna á hana með rökum. Þegar öllu er á botninn hvolft eru kumlin hreint ekki tiltakanlega einsleit, og það réttlætir nokkra fyrirhöfn við að skoða betur sjálft upphafsstefið í Íslandssögunni.

### **Landamerking**

Það er ljóslega freistandi að álykta að við upphaf landnáms hafi menn merkt sér landið með því að heygja fólk af bænum yst út við landamerkin, jafnvel á áberandi stað. Síðar, við lok heiðins siðar, þegar sátt ríkti um landaskipan, hafi slík merking blátt áfram verið orðin úrelt og kumlin verið höfð nær bænum, jafnvel fyrir kristin áhrif.

Þessi tilgáta gæti fengið stuðning í tímasetningu grafanna og því skulum við athuga hvort grafir á landamerkjum reynist vera frá upphafi landnáms og eldri en nærkumlin.



*Kumlstæði hjá Galtalæk. Hekla í baksýn.*

Vísbendingar um aldur kumla er hægt að finna á tilteknum forngripum, t.a.m. út frá skreytistíl eða gerðfræði vopna og áhalda. Því miður er það svo að flestir gripir úr íslenskum kumlum eru óskreyttir, hafa fá sérkenni og gætu verið frá nánast hvaða tímasteiði járnaldar sem er. Margir þeirra eru beinlínis svo einkennasnauðir að ekki er hægt að ákvarða aldur þeirra með nokkurri vissu. Samt er ástæðulaust að sleppa hendinni af þessum möguleika, þótt úrtakið verði lítið, eða aðeins um 10%. Til einföldunar verða kumlin flokkuð í eldri og yngri flokk: þau eldri eru kuml með gripum frá því fyrir miðja 10. öld, en þau yngri með gripum frá því eftir miðja 10. öld. Þegar við skoðum þau fáu kuml sem hægt er að tímasetja með þessu móti, kemur nokkuð óvænt í ljós: Elstu kumlin (fram til miðrar 10. aldar) eru ýmist út við merki eða við bæi og virðist engin regla á því. Hinsvegar gegnir öðru máli um yngri kumlin (frá miðri 10. öld og síðar): þau eru undantekningarlítið út við landamerkin.

Rétt er að geta þess að varasamt getur verið að nota gripi sem beina vísun á aldur. Þeir hefðu til að mynda getað verið gamlir þegar þeir rötuðu í gröfina. Í ofangreindu tilviki er því munur á áreiðanleika eldra og yngra flokksins, því þær grafir sem geyma eldri gripi, þurfa ekki endilega að vera jafngamlar gripunum. Þær gætu verið yngri. Hinsvegar gegnir öðru máli um yngri gripi. Þar gætu grafirnar tæpast verið eldri en gripirnir sem þar finnast. Af þessu litla safni gripa með þekktan aldur er það því yngri hlutinn sem er líklegri til að gefa okkur von um svör. Það vill svo til að það eru einmitt yngri gripirnir sem gefa bendingu: þeir finnast í fjarkumlum, ekki nærkumlum.

Samkvæmt þessu er tilgátan um að nema landið og merkja sér það með kumlum heldur hæpin. Aldurinn bendir til þveröfugrar niðurstöðu: svo virðist sem tilhneiging hafi verið að hætta að heygja heima við bæi, og færa greftrun út, allmörgum kynslóðum eftir að land er numið. Í ljósi þessarar niðurstöðu er í raun ekkert sem bannar að snúa tilgátunni við og halda því beinlínis fram að fyrstu landnámsfjölskyldurnar hafi kosið að heygja sitt fólk heima

við bæi, en síðar, af einhverjum ókunnnum orsökum, hafi þessi siður breyst og kumlin verið sett niður á mörkum milli landnema.

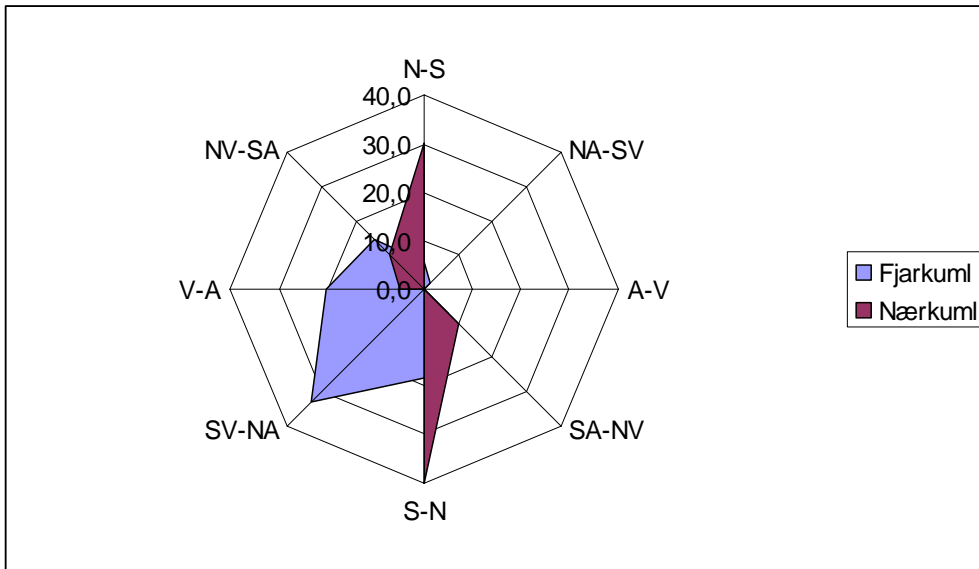
Þessi nýja tilgáta er varla nema ágiskun, hún er reist á veikum grunni þar eð úrtak aldursgreindra kumla er lítið, og eflaust eru mögulegar skýringar á mismunandi staðsetningu jafnmargar og kumlin sjálf. Því skulum við freista þess næst að styrkja grundvöllinn og skoða hvort aðrir þættir sem hægt er að bera saman milli minjahópanna gefi nýjar vísbendingar. Ef þeir eru einsleitir, eru minni líkur til að þeir séu frá mismunandi tímum, séu mismunandi stig þróunar samfélags í öndverðu. Hér erum við heppin, því úr ýmsu er að moða. Auðvelt er að bera saman greftrunarumbúnað, samsetningu haugfjár, kyn og aldur haugbúa og önnur einkenni. Auk þess eru þessar upplýsingar í talsvert meira magni og áreiðanlegri en þær sem tímasetningin er búin til úr.



*Rústir Mið-Sandfells í Skriðdal, kumlið fannst skammt vinstra megin við gerðið.*

## **Höfuðáttir**

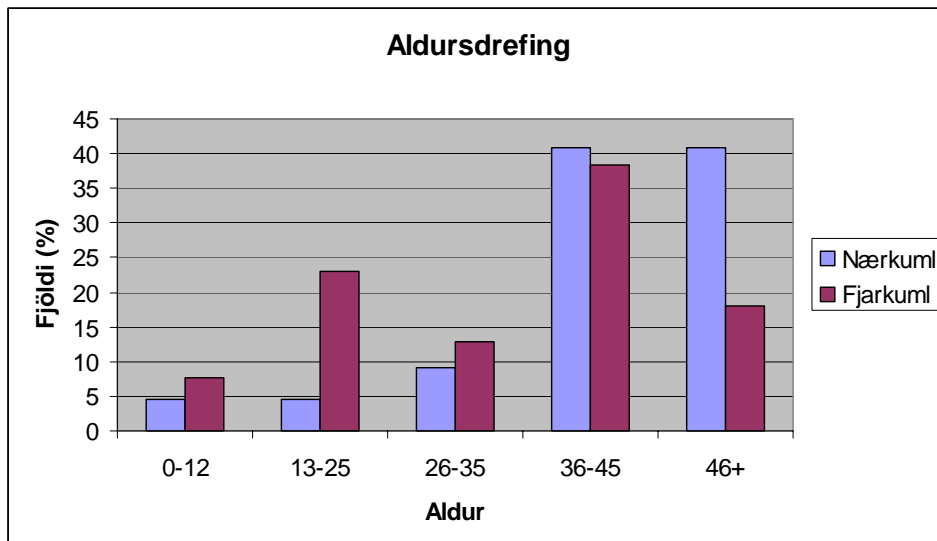
Byrjum á því atriði sem flestir kumlrannsóknarmenn skrá vandlega, hvernig gröfin horfir við áttum, enda er það oft fyrsta vísbending um að tiltekinn mannabeinafundur kunni að vera úr heiðni. Í kristni snúa grafir frá austri til vesturs og liggur höfuð í vesturenda. Í heiðni var engin slík regla, en allajafna hefur verið talið að þau sneru öfugt við kristinn sið, með höfuð í norður- eða suðurenda. Ef íslensk kuml eru skoðuð í heild má sjá að algengast hefur verið að höfuð liggja í suðvestur, og því ekki fjarri hinni kristnu legu. Ef við skoðum sama atriði og flokkum kumlin eftir staðsetningu, kemur skýr munur í ljós: Fjarkumlin snúa oftast í suðvestur eða vestur, en nærkumlin snúa oftast í norður eða suður. Þessi munur er merkilegur. Það er ekki útilokað að hann bendi í sömu átt og þær fátæklegu upplýsingar sem við höfum um aldursskiptinguna: kumlin nær bæjum hafa yfir sér heiðnari svip. Með öðrum orðum: umbúnaður fjarkumla virðist hafa orðið fyrir vaxandi áhrifum kristins grafsiðar.



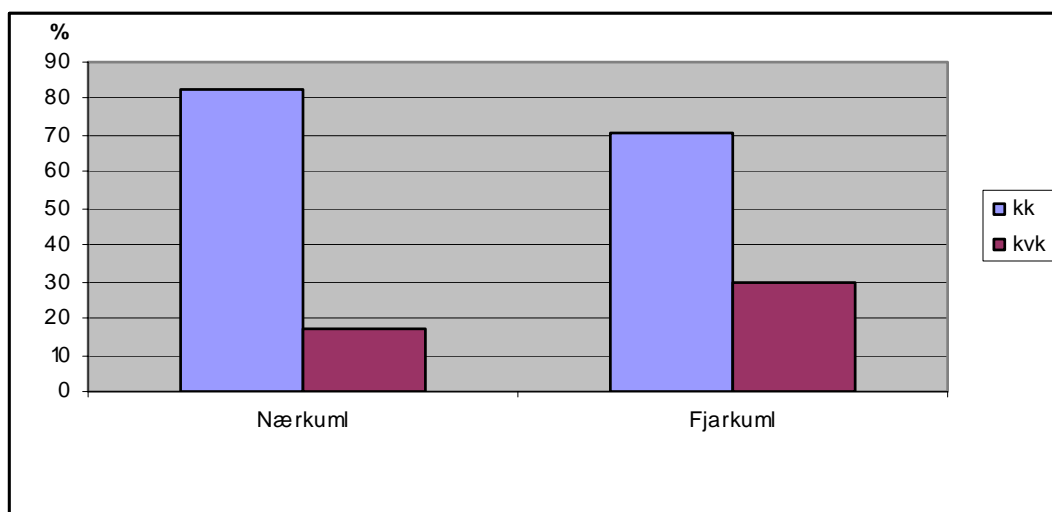
Þótt ekki verði mikið sagt um mögulega tímaröð, hljótum við að vera komin með fast land undir fótum. Áttahorfið bendir skýrt til þess að fleira en staðsetningin skilur þessa tvo kumlhópa að. Við skulum því umsvifalaust skoða aðra þætti.

### Aldur og kyn

Sjálf mannabeinin úr kumlunum eru gagnmerkar heimildir um menningu og lífshætti til forna. Í kumlum hafa fundist og varðveist um 200 beinagrindur. Þar af er helmingur sem eru nógu vel varðveittur svo hægt sé að greina til kyns. Aldur einstaklinga hefur verið greindur í 119 tilvikum og skiptist svo:



Það er munur á hópunum tveimur. Í kumlum við bæi liggur eldra fólk, en í kumlum fjarri bæjum er aldursdreifingin mun fjölbreyttari og jafnari eftir aldurshópum. Hvernig getur staðið á því? Það blasir ekki við nein augljós skýring, og áður en við reynum að túlka þennan mun er vert að athuga einnig hinn aðalþáttinn á samsetningu þessa fólks, hvernig kynin skiptast í hvorum hópi.



Við rannsóknir á fornum samfélögum hafa fornleifafræðingar oft rekið sig á að karlagrafir eru einhverra hluta vegna fleiri en kvenna og barna. Ekki er vitað í hverju sá munur er fólgin. Þannig er einnig um íslensk kuml. Um 2/3 eru karlagrafir, en 1/3 kvennagrafir. Þetta ber að hafa í huga þegar kumlhóparnir eru bornir saman. Athyglisvert er að sjá að í nærkumlum eru fleiri karlagrafir en kvenna og er munurinn svo mikill, að virðast má sem næsta kvenmannslaust hafi verið á þessum bæjum. Í kumlum nær merkjum er skiptingin jafnari, og eru konur heldur fleiri en vænta má í rannsóknnum sem þessum. Engin skýring liggur fyrir á þessum mun, en hann helst í hendur við aldursdreifinguna sem hér var fjallað um að ofan.

### Samfélagsstaða og efnahagslegur munur

Haugfé getur veitt upplýsingar um fleiri atriði en tímasetningu grafanna, til að mynda þjóðfélagslegan mismun. Grafir eru misvel búnar að haugfé. Að frátöldum einum gullhnapp og fáeinum silfurmunum er lítið um dýrgripi og aðeins fáeinir ríkmannlegar grafir hafa fundist, en flestar eru þær hófsamlegar að allri gerð. Í mörgum kumlum er aðeins að finna hníf eða brýni, og dæmi eru um kuml þar sem látið hefur verið nægja að grafa litla gryfju og líkinu holað þar niður samankreptu án haugfjár eða frekari umbúnaðar. Þetta atriði er þó

vandmeðfarið. Gröf með litlu haugfé þarf ekki endilega að vera gröf fátæks manns. Hugmyndir okkar um mikilvægi og verðmæti þeirra gripa sem lagðir eru í grafir gætu hæglega verið alrangar. Að baki gætu legið einstaklingsbundnar ástæður, til eru örlátir ættingjar sem og aðsjálnir. Eins ber að hafa í huga sjálfa varðveisluna. Þótt fornleifafræðingar reyni að skera úr um hvort tiltekin gröf sé óhreyfð eða hvort hún hafi orðið fyrir raski, er sjaldnast hægt með fullri vissu að ákvarða hvort gröfin hafi verið rænd eða ekki, né hvort í gröfinni hafi verið fleiri gripir, til dæmis úr lífrænum efnum, sem ekki hafa varðveist. Þó má telja líklegt að munur á vönduðum greftrunarbúnaði og laklegum endurspegli að einhverju leyti samfélagslegan mun. Það er jafnmikilvægt að huga að þeim möguleika að munurinn endurspegli aðra þætti, svo sem ólíkan uppruna landnámsmanna, eða sé einkenni á ólíkum stigum landnáms svo dæmi séu tekin.

Þegar gripirnir eru skoðaðir með hliðsjón af flokkun eftir staðsetningu kumla, kemur enn og aftur í ljós að á þeim er talsverður munur. Í nærkumlum eru tiltölulega fáir gripir, oftast einn til sex, og úrval gripategunda er takmarkað eða um 30 mismunandi tegundir. Í fjarkumlum er breiddin meiri. Þar finnast allt frá einum og yfir 20 gripir og dreifingin er ekki mjög ójöfn. Eins eru í fjarkumlum tvöfalt fleiri gripategundir eða um 70. Í nærkumlum er nær undantekningalaust hross, en þar eru færri gripir og þeir eru fábrottnari. Þar finnast afar sjaldan ýmsar tegundir gripa sem annars eru nokkuð algengar í kumlum frá víkingaöld, til að mynda sverð og met, sem eru ekki óalgeng í fjarkumlum. Nærkuml eru aldrei í kistum og fólkið er oftast lagt kreppt á hægri eða vinstri hlið. Allnokkur fjarkuml eru í kistum og öll bátkuml eru fjarkuml. Fólkið í fjarkumlum er oftast lagt á bakið með beina fætur og allur umbúnaður er fjölbreytilegri. Nærkumlin virðast því fátæklegri, eða eigum við að segja frumstæðari?

### **Frumbýlin og framvinda landnámsins**

Hér verður ekki allt talið sem bendir til mismunandi einkenna kumla við bæi og fjarri bæjum, en vert er að geta þess að lokum að töluverður munur er á fjölda þessara hópa. Nærkuml eru fá en fjarkuml mörg. Nærkumlin eru aðeins um  $\frac{1}{4}$  allra þekktra kumla en fjarkumlin  $\frac{3}{4}$ . Má vera að þessi munur skýri að einhverju leyti af hverju fjarkumlin virðist langtum fjölbreytilegri að öllu leyti – það hafa einfaldlega fleiri fundist. Munurinn kynni að hverfa ef fleiri nærkuml myndu fundast. Þessi skýring er þó ósennileg. Svo sem getið var í upphafi hafa fá kuml fundist við skipulagða leit vísindamanna. Þetta dýrmæta safn heimilda um upphaf íslenskrar sögu hefur að mestu orðið til fyrir röð tilviljana. Ólíklegt er að kuml fjarri bæ og jafnvel fjarri alfaraleiðum á seinni tíð finnist oftast en kuml við bæi, þar sem dagleg umferð er, umstang, túnræktun og annað rask. Það er freistandi að taka mismunandi fjölda kumlhópanna

sem enn eina vísbendingu, en vandinn er að gefa þessum mun einhverja líklega merkingu. Auk þess er annar merkilegur munur á fjöldanum: nærkumlin finnast oft stök eða í mesta lagi þrjú saman, en fjarkumlin eru ýmist fá eða mörg, jafnvel heilir grafreitir.

Þeim rannsóknum sem þessar niðurstöður eru reistar á er enn ekki lokið, en tilgátuleikurinn hefur leitt til nýrra hugmynda um samfélagsgerð á landnámsöld. Kannski er hugmynd okkar um að venjulegt fjölskyldufólk hafi flust til landsins í upphafi, einskonar kjarnafjölskyldur með búslóð sína og bústofn einfaldlega röng, eða hefur verið einfölduð um of. Ef við skoðum fólkið í kumlunum, virðist sem landið hafi í fyrstu verið byggt af fámennum hópum fólks, þar sem fullorðnir karlar voru í meirihluta með fátæklegan búnað. Þeir hafi reist fyrstu búin og verið heygðir rétt hjá. Þetta fólk hefur þurft að reiða sig á veiðimennsku og lifað áhættusömu lífi í strangri baráttu við ókunn náttúruöfl og vætti í viðleitni sinni til að koma upp fénaði og rækta tún og akra.

Kumlin eru aðeins brot af varðveittum landnámsminjum. Freistandi væri að skoða betur aðra minjaflokka í ljósi þessarar nýju tilgátu um frumbýli Íslands. Hér verður aðeins látið nægja að benda á lítið dæmi: Vera má að þetta fólk hafi búið í þeim frumstæðu húsakynnum sem kölluð eru jarðhús og finnast við forna bæi. Jarðhús eru einfaldlega niðurgrafin hola sem reft hefur verið yfir. Varla mönnum bjóðandi, eða altjént síður hentug konum og börnum en harðgerum körlum í hálfgerðri útleið í hrjóstrugri náttúru Íslands. Síðar, þegar menn höfðu kannað landið og komist á lag með að halda lífinu í lömbunum á vorin, náð sæmilegri sumarsprettu, fundið fiskimið og fuglabjörg, og vakið von og traust um mögulega lífsafkomu, þá koma kjarnafjölskyldurnar. Þegar íbúum landsins fjölgaði og athafnir þeirra voru ekki lengur eingöngu bundnar við villta lífsbaráttu, voru fyrstu drættir í nýrri og flóknari samfélagsskipan dregnir, með merkjum milli jarðnæðis nágranna í ört vaxandi byggðarlögum. Helgustu athöfninni, sjálfum greftrunarsiðnum, var breytt til að þjóna þessu nýja samfélagi sem leitaði nú að stöðugleika, og táknræn landhelgismörk milli nágranna færð frá vallargarði til nýrra landamerkjja. Þjóðin dafnar, henni fjölgar, grafreitir fjær bæjum stækka og í grafirnar rötuðu gripir og djásn kynslóða sem lifðu ekki lengur frumstæðu lífi landnemans.

## **Heimildir:**

### **Óprentaðar heimildir**

Dagbækur og önnur rannsóknargögn úr vettvangsferðum Adolfs Friðrikssonar 1999-2003.

### **Prentaðar heimildir**

Hildur Gestsdóttir. *Kyn- og lífaldursgreiningar á beinum úr íslenskum kumlum*. Rv. 1998.

Fornleifastofnun Íslands. Fjölrit.

Kristján Eldjárn. *Kuml og haugfé úr heiðnum sið á Íslandi*. 2. útg. Ritstj. Adolf Friðriksson Rv. 2000.