

Könnunarskurður í garðlag í landi Eyvíkur á Tjörnesi



Oddgeir Hansson

**Fornleifastofnun Íslands
FS354-07091**

Reykjavík 2007

Forsíðumyndin: Horft í norðaustur eftir garðlaginu sem rannsakað var 2. júní 2007

© *Fornleifastofnun Íslands*
Bárugötu 3
101 Reykjavík

Sími: 551 1033
Fax: 551 1047
Netfang: fsi@instarch.is

Inngangur	4
Framkvæmd	5
Niðurstöður	6
Viðauki 1. Jarðlagaskrá.....	8
Viðauki 2. Yfirlitskort.....	9

Inngangur

Fyrirhugað er að byggja raforkuvirkjun í ánni Köldukvísl í landi Eyvíkur á Tjörnesi. Stöðvarhús virkjunarinnar kemur til með að vera vestan megin við mót Köldukvíslar og Tunguár, um 300 m fyrir neðan þjóðveginn sem liggur um Tjörnes, en virkjunin sjálf verður um 3 km ofar í ánni. Aðrennslispípa frá virkjuninni í stöðvarhúsið og vegur sem liggja á meðfram henni koma til með að þvera fornt garðlag sem liggur norðaustur-suðvestur gegnum land Eyvíkur, um 1 km sunnan við veginn. Eftir að hafa litið á aðstæður þann 7. nóvember 2006, komst minjavörður Norðurlands Eystra, Sigurður Bergsteinsson, að þeirri niðurstöðu að rannsaka þyrfti garðlagið á þeim kafla sem kemur til með að raskast vegna aðrennslispípunnar og vegarins, áður en framkvæmdir gætu hafist.¹ Þann 31. maí 2007 hafði Einar Jóhannesson, forsvarsmaður eignarhaldsfélagsins Köldukvíslar sem stendur fyrir byggingu virkjunarinnar, samband við Fornleifastofnun Íslands og fór fram á að hún tæki að sér rannsóknina og fór hún fram tveim dögum seinna eða 2. júní. Rannsókn á vettvangi var unnin af Howell M. Roberts og Oddgeiri Hanssyni, en sá síðarnefndi sá jafnframt um úrvinnslu gagna.



Mynd 1. Horft norðaustur eftir garðlaginu

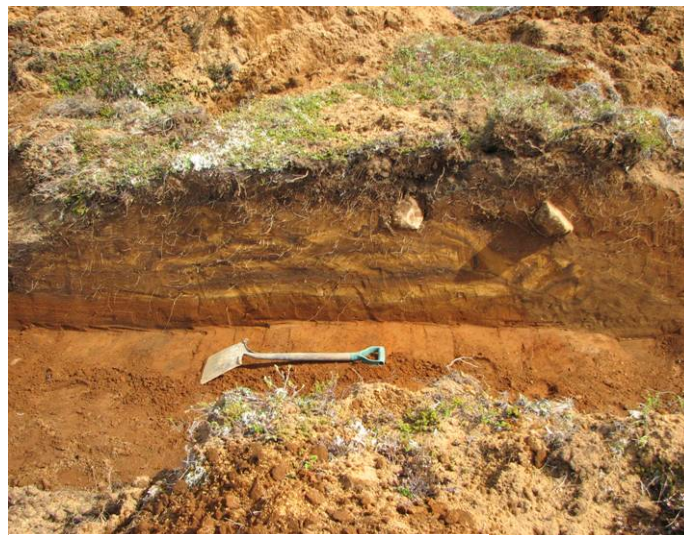
¹ Tölvubréf frá Minjaverði Norðurlands eystra til Einars Jóhannessonar, dagsett 09.11. 2006

Framkvæmd

Að höfðu samráði við minjavörð var ákveðið að vélgrafa könnunarskurð í garðlagið þar sem pípan kemur til með að liggja í gegnum það, með það fyrir augum að greina aldur þess og byggingarlag. Voru norðaustur og suðvestursnið skurðarins skráð með hefðbundnum aðferðum, þ.e teiknuð og ljósmynduð, auk þess sem teknar voru ljósmyndir af garðlaginu eins og það lítur út á yfirborði.



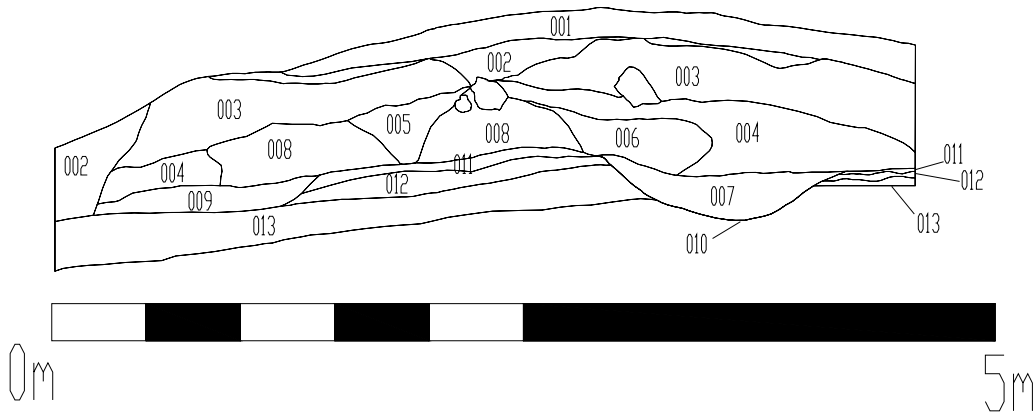
Mynd 2: Suðvestursnið garðlagsins



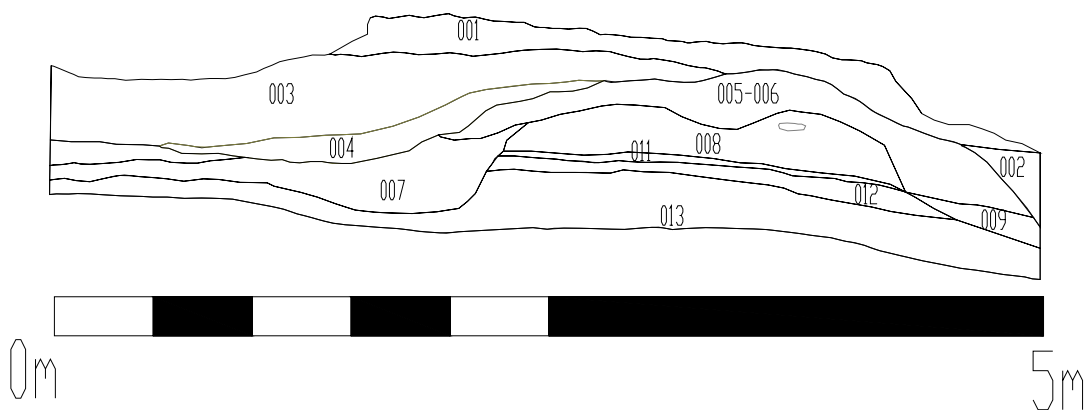
Mynd 3: Norðaustursnið garðlagsins

Niðurstöður

Byggingarlag. Garðlagið virðist vera með svipuðu byggingarlagi nokkrir aðrir garðar sem rannsaðir hafa verið í Suður-Þingeyjarsýslu. Um er að ræða tvær strengjarhleðslur [008] með bili á milli, fylltu blönduðum torfríkum jarðvegi [005]. Hleðslurnar eru mikið útflettar (mest um 30 sm á hæð) og nokkuð hrunið úr þeim. Suðaustan við garðlagið má síðan greinilega sjá um 1 m breiðan og um 30 sm djúpann skurð eða pælu [010], fylltan blöndu af mold og torfi [007] sem byggingarefni í garðlagið hefur líklega verið tekið úr. Enginn skurður er sjáanlegur norðvestan við garðlagið, en þó virðist sem það yfirborð sem það stendur á hafi einhvern tíma orðið uppblæstri að bráð, því greinilegt skarð er þar í jarðlagastaflann fyllt blönduðum vindblásnum jarðvegi [009].



Mynd 4: Teikning af norðaustursniði skurðarins



Mynd 5: Teikning af suðvestursniði skurðarins

Aldur: Það skal tekið fram hér í byrjun að skurðurinn var ekki skoðaður af gjóskulagafræðingi heldur byggir gjóskulagagreining á samanburði við rannsóknir sem Magnús Sigurgeirsson jarðfræðingur hefur gert á gjóskulögum á svæðinu, á undanförunum árum.² Næst undir yfirborðslaginu [001] er dökkgrá, nokkuð grófgerð gjóska [002] og er líklega um að ræða lag úr Veiðivötnum sem talið er hafa fallið árið 1477 e.kr. (V~1477), sem er algengt að finnist á svæðinu. Næst tekur svo við rauðbrún vindblásin mold [003], mest um 40 sm þykk og því næst grábrún vindblásin mold blönduð hreyfðum jarðvegi[004] sem inniheldur bletti af torfi og gjósku sem líklega er úr Heklu, H3 (um. 1000 f.kr.). Næst fyrir neðan [004] er svo torfhrun úr garðlaginu [006] og þar fyrir neðan þær hleðslur sem enn standa uppi [008]. Fyrir neðan torfhleðslurnar tekur svo við jarðlag [011] sem er ríkt af svargrárrí gjósku og lífrænum leifum og er um að ræða það yfirborð sem garðlagið er byggt á. Ekki er alveg ljóst um hvaða gjósku er að ræða en þó er mögulegt að hér sé á ferðinni lag sem talið er hafa fallið um 950 e.kr., ættað er úr Veiðivötnum og nefnt V~950.

Þykkt þeirra jarðlaga sem eru á milli garðlagsins og V~1477, bendir til þess að það sé hlaðið nokkru áður en gjóskan féll, en erfiðara er að segja til um það hversu löngu áður, þar sem ekki hefur fengist úr því skorið hvort gjóskan á yfirborði því sem garðlagið er byggt á, sé í raun V~950. Þó verða að teljast nokkuð góðar líkur á því að svo sé ef litið er til niðurstaðna rannsókna á öðrum fornum garðlögum með svipuðu útliti í Suður-Þingeyjarsýslu, þar sem algengt er að þau séu hlaðin undir lok 10. aldar.³

² Oscar Aldred ofl. 2005. *Forn garðlög í Suður-Þingeyjarsýslu. A system of earthworks in south-east Iceland.* Skýrsla Fornleifastofnunar Íslands FS292-04262.

³ Oscar Aldred ofl. 2005. *Forn garðlög í Suður-Þingeyjarsýslu. A system of earthworks in south-east Iceland.* Skýrsla Fornleifastofnunar Íslands FS292-04262.

Viðauki 1. Jarðlagaskrá.

Eining	Lýsing
001	Grasrót/yfirborð
002	Dökkgrá grófgerð gjóska líklega V~1477
003	Rauðbrún vindblásin mold
004	Grábrún vindblásin mold blönduð torfi og gjóskublettum (H3)
005	Fylling á milli torfhleðslna, torfríkur blandaður jarðvegur
006	Torfhrun
007	Grábrún mold blönduð torfi, ekki ósvipuð [004]. Fylling í pælu [010].
008	Torfhleðslur. Garðlagið sjálft.
009	Blandað, dökkbrúnt vindblásið efni sem virðist sitja í rofi norðvestan við garðlagið
010	Skurður eða pæla, suðaustan við garðlagið þar sem byggingarefni í garðinn hefur verið tekið.
011	Lífrænt lag með svargrárri gjósku. Yfirborðið sem garðlag [008] er byggt á.
012	H3. (ljósgul gjóska úr Heklu, talin frá því um 1000 f.kr.). óhreift.
013	Óhreyfð rauðbrún mold.

Viðauki 2. Yfirlitskort

